

ZAHORA

Revista
de Tradiciones
Populares

Número 34



**Premios de los Certámenes
Provinciales de Fotografía
sobre Artes y Tradiciones
Populares 1999 y 2000**

Premios de los
certámenes provinciales
de Fotografía sobre
Artes y tradiciones
Populares
1999 y 2000

Zahora. Revista de Tradiciones Populares, n° 34

Director

José García Lanciano

Colaboran

Francisca Escudero Sánchez

M^a Ángeles García Cabello

M^a José Guijarro Hernández

M^a Dolores del Olmo García

Diseño y maquetación

Servicio de Publicaciones.

Diputación Provincial de Albacete

Dep. Legal: AB-78-1993 Nueva Época

ISSN: 1132-7030

Imprime

Servicio de Publicaciones. Diputación Provincial de Albacete

ÍNDICE

Presentación	7
Índice de autores y reportajes 1999.....	11
PREMIOS 1999	
PREMIO A LA MEJOR COLECCIÓN	12
BLANCO Y NEGRO	
Primer premio colección.....	18
Seleccionados.....	22
COLOR	
Primer premio colección.....	28
Premio mejor colección sobre valores turísticos	34
Premio a la colección completa	40
Seleccionados.....	44
Índice de autores y reportajes 2000.....	65
PREMIOS 2000	
PREMIO A LA MEJOR COLECCIÓN	67
BLANCO Y NEGRO	
Primer premio	72
Premio a la colección completa	78
Seleccionados.....	84
COLOR	
Primer Premio colección.....	90
Premio Mejor Colección sobre Vida Social y Cultural de la Provincia	96
Premios a las colecciones completas	102
Seleccionados.....	114

PRESENTACIÓN

Recogemos en esta publicación los trabajos premiados y seleccionados en los Certámenes de Fotografía sobre Artes y Tradiciones Populares de la provincia de Albacete 1999 y 2000.

Queremos, a la vez que premiar la labor de los fotógrafos que con sus cámaras testimonian nuestras tradiciones, recoger, preservar, dar a conocer y poner en valor “aquellas expresiones culturales reveladoras de lo que fuimos, somos y probablemente seremos en eso que conocemos como vida” y que nos identifica como pueblo.

Formaron parte del Jurado del Certamen 1999, como presidenta, Manuela Parras Ochando y como vocales, Francisco Cebrián García, Mariví Carrión Mislata, Emiliano Hernández Carrión y José García Lanciano.

Formaron parte del Jurado del Certamen 2000, como presidenta Isabel Molina Monteagudo y como vocales, Francisco Cebrián García, María José Guijarro Hernández, Javier Hidalgo Romero, Santiago Vico Monteoliva y José García Lanciano.

Premios de los
certámenes provinciales
de Fotografía sobre
Artes y tradiciones
Populares
1999

INDICE DE AUTORES Y REPORTAJES 1999

JUAN PABLO SÁNCHEZ GÓMEZ Y CECILIO SÁNCHEZ TOMÁS	
“El vitorero”	12
M ^a ISABEL CASTEDO GARVÍ	
“El esparto”	18
RAMÓN TENDERO LÓPEZ	
“Cuchillería albaceteña: tradición y futuro industrial”	22
CARLOS ROBLEDO DE DIOS	
“Palomar de Las Anorias”	26
JULIO GUILLÉN NAVARRO	
“Música tradicional y sus instrumentos en la provincia de Albacete”	28
JULIO GUILLÉN FRESNO	
“Los Miércoles”	34
DOMINGO ZOILO LÓPEZ ROLDÁN	
Colección sin título	40
FORTUNATO BURGUILLOS MIRANDA	
“Semana Santa en Letur”	44
M ^a DEL MAR MARTÍNEZ MORENO	
“El mimbre”	48
FORTUNATO BURGUILLOS MIRANDA	
“Un día en la oliva”	52
M ^a ISABEL CASTEDO GARVÍ	
“Las tamboradas de Hellín”	54
ROSARIO ALDEHUELA LEÓN	
“Alfombras de Elche: “detalles”	56
JOSÉ ÁNGEL CUESTA TEJAS	
“El arte del encaje de bolillos, una tradición presente”	58
JOSÉ MARÍA LÓPEZ PÉREZ	
“Zahorí: radiestesista del siglo XXI ”	60

JUAN PABLO SÁNCHEZ GÓMEZ Y CECILIO SÁNCHEZ TOMÁS

PREMIO A LA MEJOR COLECCIÓN

El vitorero

Cuenta la tradición local que cuando finalizó la Batalla de Almansa, Antón Gil, molinero de la localidad, recogió del campo algunas prendas de los soldados del Archiduque Carlos y con ellas vestido corrió hasta Almansa anunciando la victoria borbónica y gritando: ¡Viva la Virgen de Belén...y el Niñico también!.

A partir de aquel 1707 y hasta nuestros días se ha mantenido la costumbre de que su descendiente vestido con estas ropas vaya acompañando y dando vítores a la Patrona en la Procesión y Romería, recayendo tal derecho en los descendientes primogénitos de aquel Vitorero de 1707.

El traje de Vitorero lo compone un gorro, a modo de mitra, una capa roja bordada que en sus orígenes servía para cubrir la grupa de los caballos de los soldados, y una alabarda.

Durante mucho tiempo se ha utilizado el traje original hasta que, hace unos veinte años, y debido a su estado de deterioro se confeccionó uno nuevo, idéntico a aquel.

José Gil López, el primogénito de la decimoctava descendencia, tras cuarenta y cinco años de Vitorero, y por motivos de salud, va dejando paso a su hijo, Andrés Gil Martínez, que lo acompaña desde hace diez años en la función de Vitorero aunque

desde que era un niño pequeño acompaña a su padre como tradición familiar. En las procesiones son los dos quienes vitorean a la Virgen, y últimamente en la Romería sólo Andrés, primogénito de la decimonovena generación.

Datos técnicos

Foto 1: ANTE EL TRAJE ORIGINAL

Cámara Hasselblad, 80 mm.

Película Kodak T-Max 400

Foto 2: RETRATO VITORERO

Cámara Cannon AV-1, obj. 200 mm.

Película Kodak Plus-X

Foto 3: UNA ROMERÍA ACOMPAÑADO POR SU HIJO

Cámara Cannon AV-1, obj. 200 mm.

Película Kodak Plus-X

Foto 4: LOS DOS CON LA VIRGEN

Cámara Hasselblad 80 mm.

Película Kodak T-Max 400

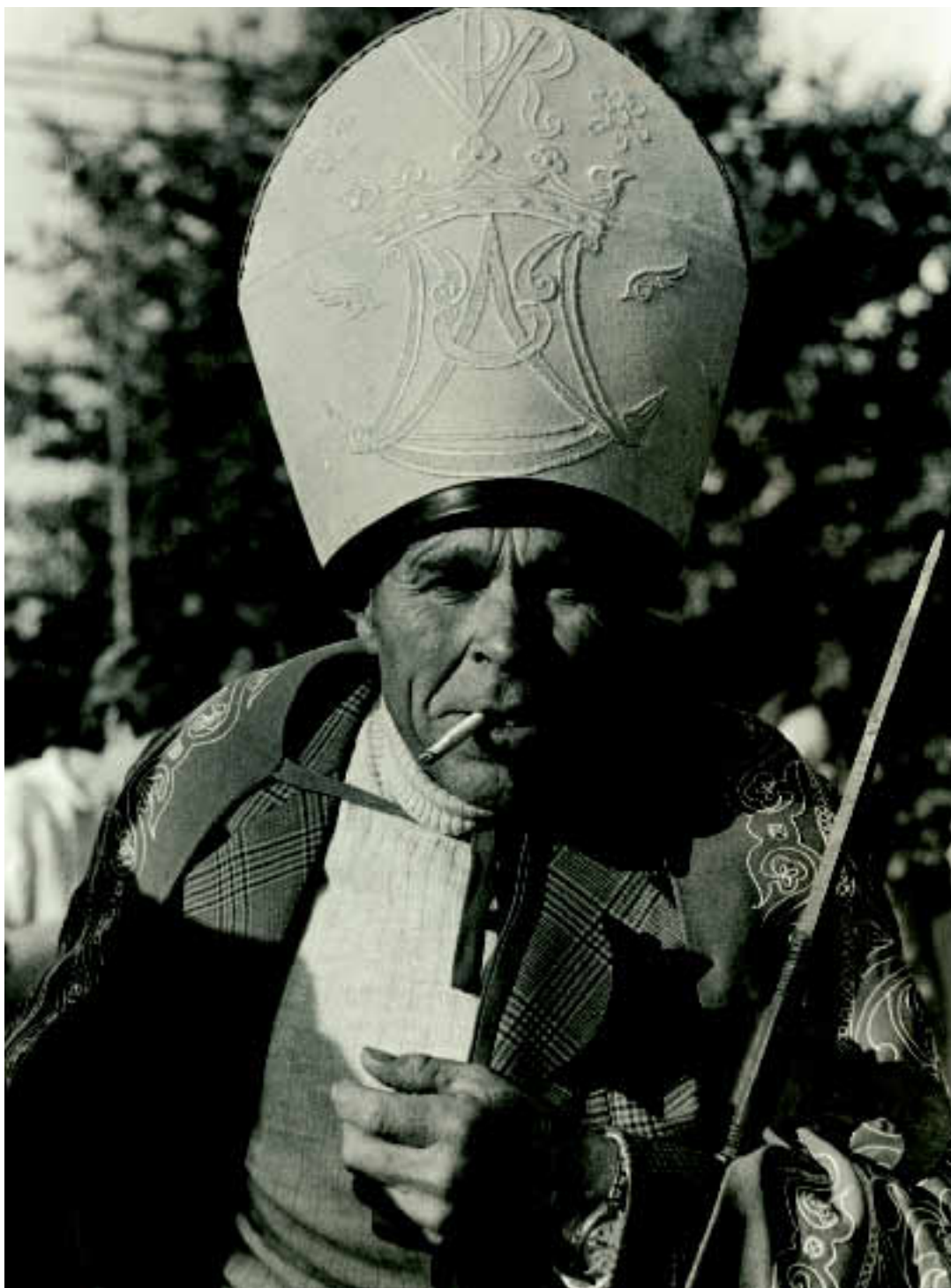
Foto 5: EL VITORERO ANDRÉS EN ROMERÍA

Cámara Cannon AV-1 obj. 28 mm.

Película Kodak T-Max 400

Fotografías positivadas en Agfa Multicontrast con revelador Agfa Neutol y viradas con Poly-Toner.











M^a ISABEL CASTEDO GARVÍ

PRIMER PREMIO COLECCIÓN BLANCO Y NEGRO

El esparto

La primera referencia que se puede encontrar sobre el esparto data del s. I d.C. y se debe a Plinio, que en su "Historia Natural" decía: "...de él hacen cama los labradores, fuegos, antorchas, calzado y vestido los pastores". Plinio ha servido de información desde el s. I hasta el s. XVI periodo en el cual es raro encontrar mencionado el esparto. Así, en 1599 Mateo Alemán en su "Guzmán de Alfarache" habla de la industria espartera en España y también Cervantes lo nombra en "El Quijote".

A finales del s. XIX se exportaba en gran cantidad a Inglaterra donde se utilizaba para obtener papeles de alta calidad destinados a ediciones lujosas. En los años 50, ya en el s. XX, las papeleras españolas absorbían totalmente la producción de esparto nacional.

También con el esparto se tejía la pleita y el recincho. La pleita tiene doce ramales y se hacía con esparto verde y el recincho, de cinco ramales, con esparto que se picaba después de haberlo tenido dos o tres semanas en balsas, por lo que se conocía como esparto cocido. También con este tipo de esparto se hacía cordelillo y una especie de cadeneta que en algunas zonas le llamaban cosedera, para unir varias tiras

de pleita o recincho entre sí.

Las laboriosas manos de un artesano del esparto junto con su imaginación pueden dar lugar a muchos y diferentes utensilios: espuestas, cestillos, aguaderas, esteras, paneras, capachos, sogas, etc. Estos objetos, que en la actualidad pueden encontrarse como adorno por el auge de fibras acrílicas, gomas y plásticos, se fabricaban debido a la larga duración de los mismos así como a la mucha resistencia y poco costo de la materia prima y además era una manera de entretenerse en los días en que por fuertes lluvias o temporales no podían realizarse las faenas agrícolas. Todavía se siguen utilizando en algunas zonas rurales los cinchos de los cilindros para hacer el queso manchego.

Datos técnicos

*Cámara: Nikon F70
Objetivo: AF Nikkor 28-80 mm
Película: Agfapan APX-100
Papel: Agfa-grado 3*







RAMÓN TENDERO LÓPEZ

SELECCIONADO

Cuchillería albaceteña: Tradición y futuro industrial

El presente reportaje quiere significar una pequeña representación del ayer y del hoy de la cuchillería de nuestra tierra, que significando una parte de nuestra personalidad provincial, se ha consolidado como una actividad importante de nuestra industria que se proyecta e impulsa en el futuro de Albacete.

Datos técnicos

Fotografías realizadas con una máquina TLR de formato medio de más de 40 años, que impresiona negativos de 6x6 centímetros, de marca Mamiyaflex C Professional, utilizando una óptica Mamiya-Sekor de 55 mm. f: 4,5.

El negativo utilizado es Agfa APX100 para formato medio, revelado y positivado por el autor de las fotografías en papel Ilford Ilfospeed RC de Luxe del n° 4.

Las fotografías están realizadas con la ayuda de trípode y utilizando flash electrónico con n° guía 18, y con velocidad de obturación entre 1/60 y 1/8 de segundo, con diafragma 5,6.





CARLOS ROBLEDO DE DIOS

SELECCIONADO

Palomar de Las Anorias

Barro, cal, rejas y tejas árabes son los materiales básicos en la construcción de las ventas, hoy casas de campo distribuidas por toda la provincia de Albacete. Estas construcciones representan la arquitectura más popular de nuestra provincia.

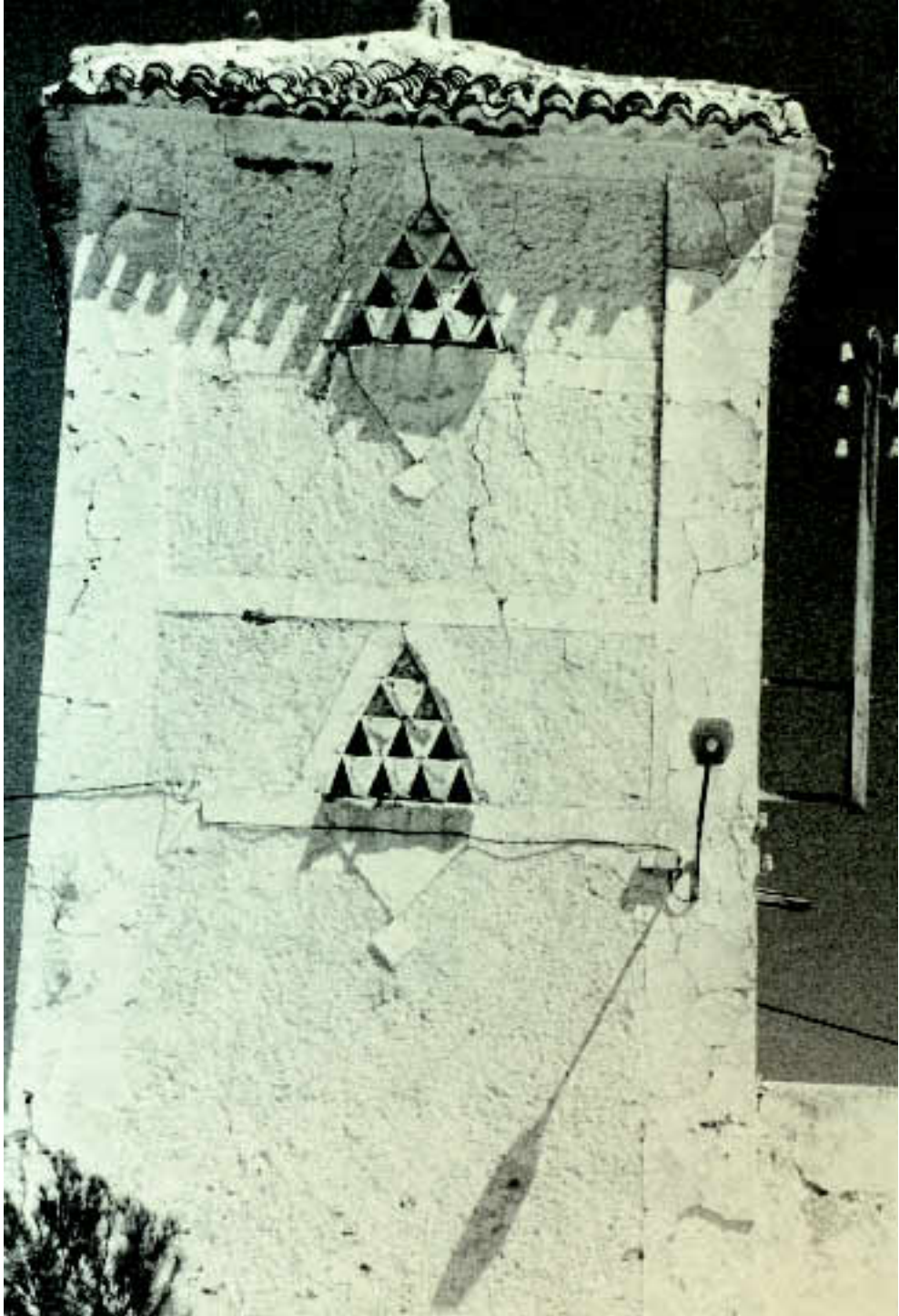
En estas casas de campo, de una sola planta, rectangular, con patio central, cerradas por grandes puertas, y con pocas ventanas, destaca la presencia de un piso superior en uno de sus extremos: El Palomar. Edificio en donde se recogen y crían las palomas.

Datos técnicos

Cámara: Cannon EOS-620 (35-105)

Película: T.MAX

Papel: Cartón perlado baritado



JULIO GUILLÉN NAVARRO

PRIMER PREMIO COLECCIÓN COLOR

Música tradicional y sus instrumentos en la provincia de Albacete

Son muchos y variados los instrumentos musicales que a lo largo del tiempo han venido utilizándose en la provincia de Albacete dentro del campo de la música tradicional. Muchos de ellos han desaparecido, y otros, que estaban olvidados en cámaras o colgados en alguna estancia de la casa, están siendo rehabilitados, ya que afortunadamente hay un movimiento de recuperación de los mismos por grupos de investigación de la música tradicional de nuestra tierra.

Ya llega Mayo, y con él la primavera, las flores y, sus rondas. Bajo el balcón, un pequeño grupo de mozos con sus guitarras, laúdes y octavillas, piden al padre la licencia para rondar a su hija con algún mayo, unas folías o quizás una seguidilla.

Esta noche hay hogueras alumbrando el pueblo, y mañana en Pozohondo, saldrán el Zángano y sus danzantes acompañados de los "gaiteros". Alrededor del pueblo bailarán la danza de Salomé en honor a San Juan.

Ya llega el frío, y en la madrugada de los sábados de Octubre se oye cantar en las

Peñas de San Pedro. Son los auroros, que con guitarras, un acordeón, algún violín y la campana, entonan el Rosario de la Aurora. Como aquí, también se cantaba en Lezuza, el Villar, Chinchilla, Pétrola...

*Dale limosna a las almas
que ya las tenéis aquí,
que puede ser que mañana
las pidamos para ti.*

Así cantan los animeros de la sierra de Yeste, Nerpio...cuando se aproxima la Pascua con sus aguilandos y misas de gozo. Son cerca de diez, y llevan guitarras viejas, laúdes, platillos y un requinto. Con el frío, irán de casa en casa pidiendo limosna a las ánimas, acompañados de "mantecaos" y media arroba de "zurrapote".

Datos técnicos

*Cámara: Pentax ESP10
Película: Kodak 400
Objetivo: 28-115*











JULIO GUILLÉN FRESNO

PREMIO MEJOR COLECCIÓN SOBRE VALORES TURÍSTICOS

Los Miércoles

Una tradición recuperada hace pocos años en la Ciudad de Chinchilla es la de “los Miércoles”, que como inicio de la Cuaresma, en la jornada del Miércoles de Ceniza, los vecinos instalan a la puerta de sus casas unas sencillas escenificaciones con personajes de antaño unos, y otros más actuales.

Los monigotes representan oficios, tradiciones populares, labores del campo, profesiones y otros temas de carácter lúdico, que invitan al visitante a echarse un trago de vino o mistela, acompañados con alguna pasta.

Junto a ellos encontramos esquelas ingeniosas que rezumando ironía se refieren a autoridades, vecinos o cualquier cuestión de la vida cotidiana.

Niños y mayores recorren esos rincones y callejuelas medievales, sorprendiéndose del ingenio y del arte con que están confeccionadas las figuras. Son muchos los baúles y arcas donde se habrá rebuscado esos trajes tradicionales del cartero, el vendedor de arropo, los segadores, el ama haciendo migas ruleras o por qué no, del mismo obispo a la puerta de la iglesia, sin olvidar esos refajos antiguos con los que luego montan excelentes exposiciones de indumentaria popular.

Esta celebración, junto con el toque de las bocinas suponen el recordatorio de que hay que irse olvidando de los placeres de la vida para entrar en una época de austeridad, prólogo de la Semana Santa.

Datos técnicos

Cámara: Pentax MZ 5

Película: Kodak 400°

Objetivo: 28/200











DOMINGO ZOILO LÓPEZ ROLDÁN

PREMIO A LA COLECCIÓN COMPLETA

Foto nº 1 “EL CÁNTARO ESTÁ LLENO”

Agua: elemento indispensable de la vida, líquido natural puro y transparente, que el hombre maltrata y contamina.

Con este gesto significativo, representa el acopio de éste líquido elemento a través del tiempo y aunque el motivo es ancestral, quiera Dios que todavía podamos, aunque sea través de fotografía, poder observarlo.

Datos técnicos

*Cámara: Yashica G.S.N. Electro 35
Película Kodak-ASA-100 (papel)
Diafragma AUTOMAT
Velocidad 8*

Foto nº 2 “BLANCAS Y TINTAS”

Uvas que darán un tinto y otras...llenarán tinajas. Vino obtenido de tan rico fruto y que de tan rico manantial dará lugar a grandes deleites y abundantes risas.

Datos técnicos

*Cámara: Yashica G.S.N. Electro 35
Película Kodak-ASA-100 (papel)
Diafragma AUTOMAT
Velocidad 8*

Foto nº 3 “TODAS SON COMESTIBLES”

Setas de nuestros campos y bosques, seleccionadas limpiamente por persona cauta y docta en la materia para no poner la vida de nadie en peligro. Dejando en paz las no comestibles recoge las demás. Plato rico y merecido tras el frío o la lluvia. ¡Buen provecho! y respeto a la Naturaleza. Así debería ser siempre.

Datos técnicos

*Cámara: Yashica G.S.N. Electro 35
Película: Kodak-ASA-100 (papel)
Diafragma: Automat
Velocidad: 4*







FORTUNATO BURGUILLOS MIRANDA

SELECCIONADO

Semana Santa en Letur

Sevilla está lejos, Hellín está lejos para este pueblo de la sierra que está conectado con el mundo por una carretera estrecha con muchísimas curvas, monte arriba y monte abajo; carretera hecha para carros de herradura de los tiempos pasados. Aquí en Letur el pasado todavía es presente.

La Semana Santa, cumbre de las celebraciones religiosas, la vive el pueblo entero, con sencillez y recogimiento, sin ostentaciones y con una comprensión sin palabras de lo que significa.

Pueblo, también son las casas, las calles, las rocas que lo sostienen, porque está colgado, situado encima de unas peñas altas de piedra caliza, originando una red callejera empinada, medieval, laberíntica, torcida, hecha para asnos y labradores, y no para motos y coches.

Allí pasan las procesiones de Semana Santa, y este recorrido que hacen todos como para conocer y reconocer las calles, sus casas, sus arcos, sus rincones, sus portales, donde vivían, jugaban, trabajaban, amaban y sufrían.

Van siguiendo las imágenes de una Virgen Dolorosa, un Padre Jesús, un Sepulcro en un silencio profundo.

Sólo se oyen los tambores y las flautas de la Banda de Música Municipal, compuesta por jóvenes del pueblo.

Se para la procesión y a veces, ¿será la imagen que habrá que pasarla por una esquina dificultosa, o agacharse debajo de un arco, o porque un vecino, una vecina, se pone a cantarle una saeta?, y luego sigue. Sudan los que llevan las andas, se relevan.

No faltan hombres jóvenes para esta tarea de penitencia.

Llega el Domingo de Resurrección. Acaba la pesadilla, la luz gana sobre las tinieblas. La Virgen sale otra vez de la Iglesia a buscar a su hijo... Lo ve en la plaza resucitado.

Se acerca corriendo, con tres inclinaciones de cortesía y a la última se le cae el manto negro.

Suben las palomas, tocan las campanas, aplaude la muchedumbre... ¡Alegría!, ¡Gloria!, ¡Aleluya!

Datos técnicos

Foto n°1
Cámara: Nikon F-8015
Objetivo: Nikkor 35-135
Diafragma: F 5'6
Velocidad: 1/60 s.
Película: Kodak Elite Crome
Foto n°4
Cámara: Nikon F-8015
Objetivo: Sigma 28-70
Diafragma: F 16
Velocidad: 1/125 s.
Película: Kodak Elite Crome





M^a DEL MAR MARTÍNEZ MORENO

SELECCIONADO

El mimbre

El mimbre es un sauce que vive en sotos, riberas y lugares húmedos sin distinción de suelos. En la comarca de Yeste, los posibles lugares donde se puede recoger esta planta son los cauces de los ríos Segura, Tus, y Mundo.

PROCESO DE RECOLECCIÓN Y SECADO

La época de recogida del mimbre es durante el mes de abril. Los artesanos se encargan de recolectar el mimbre con ayuda de una cizalla puntiaguda. Las mimbreras deben podarse antes de que alcancen una altura determinada con el objeto de que sean más accesibles a la mano humana y tengan las características de flexibilidad adecuadas para el trabajo de cestería. Una vez recolectado se procede a la selección de las ramas de acuerdo con su tamaño. Si queremos que nuestro cesto sea blanco debemos pelar cada rama una a una con el objeto de eliminar la cáscara que recubre la citada rama y que proporciona un color marrón.

PROCESO DE ELABORACIÓN

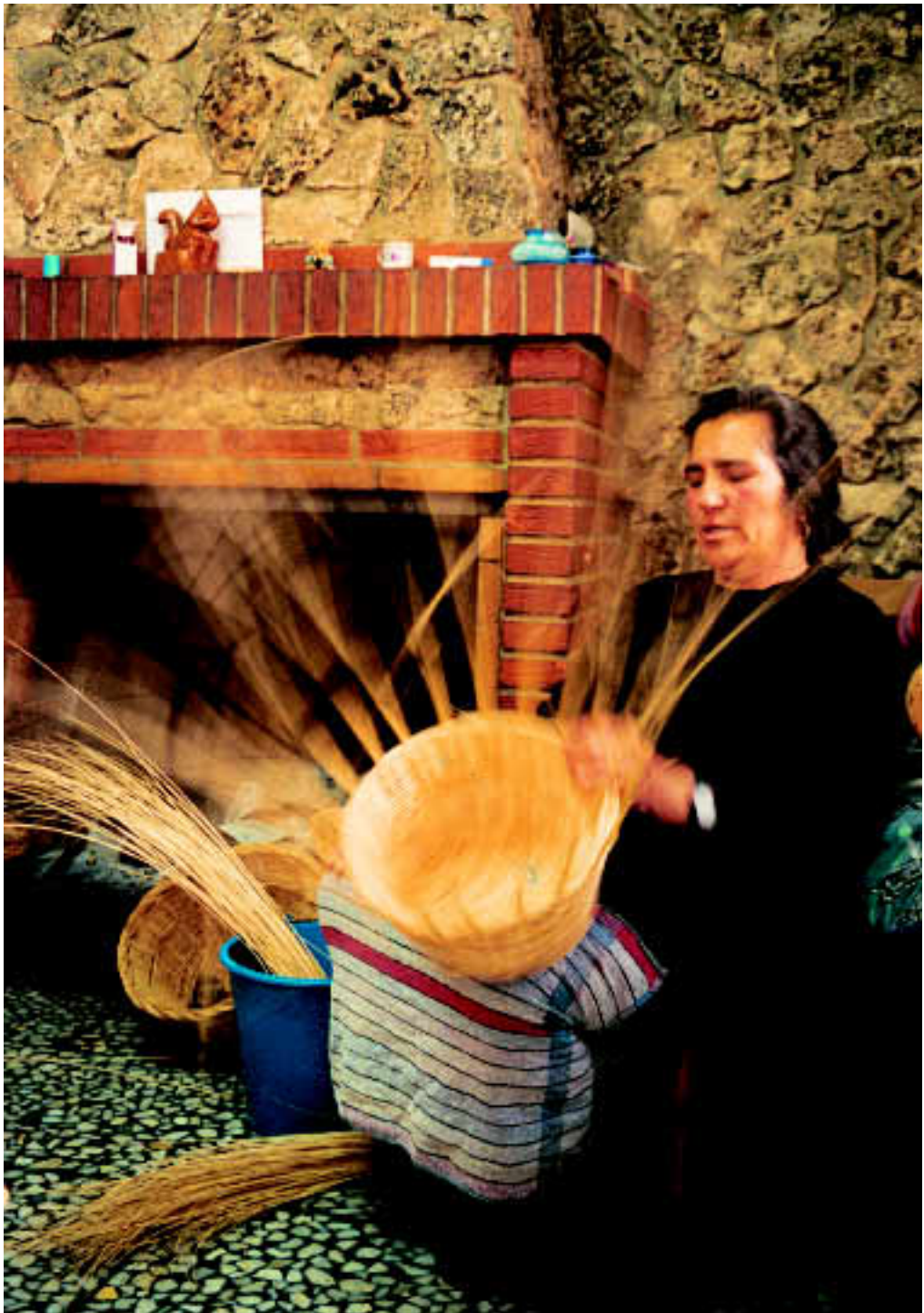
Lo primero que ha de conocer el artesano es el objeto que pretende elaborar. De ello, depende el tipo y diámetro del mimbre que va a utilizar.

El cesto se empieza por la base, el artesano forma con ramas largas y cortas una especie de estrella con cuatro puntas. Esta estrella que sirve de base a todo el cesto se asegura firmemente anudando mimbre en torno a ella. A medida que se van dando vueltas alrededor de este punto central se incorporan más ramas de mimbre.

Cuando ya está realizada la base en forma circular en torno a la estrella se crea el cuerpo de la cesta, para lo cual, y utilizando el argot de la zona, se “levantan las ramas”, creando primero una especie de jaula que se anuda en su parte superior. En este momento se empieza desde la base a tejer en torno a las ramas verticales añadiendo tallos de mimbre en forma transversal. A estas ramas se las llama hebras de trama. Esto se consigue realizando pasadas de cuatro ramas en cuatro ramas, con cuidado de combinar ramas finas y gruesas cada vez. Al alcanzar la altura prevista se prepara el borde, el remate, el cual debe ser lo suficientemente fuerte para resistir la presión a la que será sometido.

Datos técnicos

Cámara: Yashica FX-3 Super 200
Diafragma: 4
Velocidad: 125
Película Kodak 400-6
Papel: Kodak





FORTUNATO BURGUILLOS MIRANDA

SELECCIONADO

Un día en la oliva

Se acerca la cosecha, como cada año, se va preparando las mantas, bancos, garabatos... porque el próximo domingo hay que ir a coger la oliva. Los abuelos han avisado a hijos, nietos..., y todos procuran estar disponibles ese día.

Son pequeñas explotaciones familiares; la cosecha es buena y hay que darse prisa para terminar en el día. Comienza la faena y entre olivo y olivo siempre queda un hueco para chistes, risas, cachondeo....

Es mediodía, la paella está lista, se reponen fuerzas después, unos minutos de descanso, que pueden acabar en siesta.

Datos técnicos

*Cámara: Nikon FM2
Objetivo: Tamron 28/70
Diafragma: F 11
Velocidad: 1/60 s.
Película: Fuji S-G100*



M^a ISABEL CASTEDO GARVÍ

SELECCIONADO

Las tamboradas de Hellín

El significado del redoble del tambor durante la Semana Santa de Hellín es algo incierto; unos lo explican como evocación de los gritos con que los judíos atormentaban los oídos de Jesús y otros como un lamento por la injusticia humana al maltratarlo. Lo que parece estar más claro es que las tamboradas aparecen en el siglo XIX; es entonces cuando la Semana Santa de Hellín empieza a forjar su propia identidad.

Debido a la desamortización de Mendizábal, la mayoría de las Cofradías se empobrecieron y su religiosidad quedó reducida a la salida procesional sin ninguna otra profundización. A finales de este siglo se produjo la etapa más revolucionaria por lo que como reacción de la Iglesia para acabar con los ritos paganos que se introducían en las procesiones, aparecieron, hacia 1881, las Hermandades. Se distinguieron de las Cofradías (orientadas al culto) en que tenían un fin benéfico (ayudar a sus miembros materialmente). Las Hermandades iban en la parte seria de las procesiones y el atuendo típico de nazareno quedó para la primera parte junto a los tambores. Los nazarenos tamborileros, vestidos con la túnica clásica negra, se separan entonces de la procesión y se convierten en algo más bullanguero, que en algunas ocasiones nada

tiene que ver con la celebración religiosa. La mujer se incorpora como tamborilera a partir de los años 40, ya en el siglo XX.

Durante la Semana Santa la gente sale a la calle para vivir la fiesta con gran colorido. El ruido de sus tambores es ensordecedor. Los hellineros aprenden a tocar el tambor desde muy pequeños y es fácil saber el número de miembros de una familia por el número de tambores que se guardan en las cámaras de las casas.

La Semana Santa de Hellín fue declarada de Interés Turístico Nacional en 1984.

Datos técnicos

Cámara: Nikon F70

Objetivo: AF Nikkor 28-80 mm.

Película: Kodacolor 100



ROSARIO ALDEHUELA LEÓN

SELECCIONADO

Alfombras de Elche: Detalles

Insistir otra vez en la evolución e historia de las Alfombras de Elche de la Sierra, es caer en lo repetitivo y no aportaría nada nuevo que no sepan.

Pienso que cada fragmento, cada “detalle” de su composición es un mundo particular con vida propia, que está esperando, como las piezas de un puzzle, a que las afanadas manos de sus artistas las unan para poder contemplar, una vez al año, este trabajo cuya admiración atrae a tanta gente.

Datos técnicos

*Cámara: Yashica FX-3 Super
Diafragma: 4,5
Objetivo: Cosina Zoom 70-210
Película Agfachrome 100*



JOSÉ ÁNGEL CUESTA TEJAS

SELECCIONADO

El arte del encaje de bolillos, una tradición presente

Este reportaje ha sido realizado en la Ciudad de Albacete, aunque las personas que vienen desarrollando la actividad del encaje de bolillos, descienden todas ellas de pueblos de la provincia de Albacete, como son, por ejemplo, Motilleja y Valdeganga, donde se iniciaron en tan minucioso y delicado arte, durante los años de su niñez, como parte del aprendizaje correspondiente a las niñas-adolescentes de su época, años 1957-1960, que comprendía principalmente, corte y confección, ganchillo, punto de cruz, etc.

Entre los materiales utilizados para la realización de esta labor están: el bolillero o cilindro, sobre el cual se realiza la ejecución de la misma; la cartulina, dibujo del diseño a realizar; alfileres, para sujeción de la cartulina e hilos; los bolillos y el hilo.

Asimismo, entre las "obras" que se realizan con mayor frecuencia están los pañuelos, puntillas para mantelerías, juegos de sábana, etc... siendo el color de hilo más utilizado el blanco, y por el contrario el menos habitual, el color negro, aunque como se puede ver en estas fotografías se utiliza este color para la elaboración de un chal.

Datos técnicos

Cámara: Reflex Marca Minolta Modelo 300-S.I.

Objetivo: 35-70mm. y 70-300 mm.

Película: Kodak-ASA 100

Papel: Kodak



JOSÉ MARÍA LÓPEZ PÉREZ

SELECCIONADO

Zahorí: radiestesista del siglo XXI

Las fotos fueron realizadas una mañana del mes de marzo de 1999, en el término municipal de Alcaraz. Se trataba de comprobar si el señor Juan, agricultor jubilado, y zahorí desde hace muchos años, era capaz de realizar una prospección en el subsuelo determinando algunos puntos en los que se pudiera encontrar agua. Sus herramientas, dos gruesos cables soldados por sus extremos y un viejo reloj de cadena.

El zahorí tomó en sus manos cada uno de los extremos no soldados del extraño artilugio y siempre con los puños hacia arriba y los pulgares hacia el exterior comenzó a andar a grandes zancadas. En ocasiones paraba bruscamente y con los ojos cerrados esperaba, pero enseguida rehacía su marcha. De pronto el aparato casero giró bruscamente golpeándole el pecho, y tras un pequeño gesto de dolor dijo: ¡aquí!, haciendo una señal en el suelo. Inmediatamente después avanzó unos metros e invirtió la marcha. Rápidamente el aparato volvió a girar, en esta ocasión hacia abajo, y el zahorí hizo una nueva señal en el suelo. ¡Este es el caudal!, decía indicando las dos señales. ¡Aquí hay agua a no más de veinte metros!.

¿Quieres otra prueba?, decía, y se colocó en medio de las dos señales, recto, con los

ojos cerrados y con el reloj colgando de una vieja cadena que el sujetaba con su mano derecha. El reloj comenzó a moverse con ligeras oscilaciones, que poco a poco se fueron convirtiendo en alocados círculos cada vez más rápidos e intensos. ¡Esta es la prueba definitiva! ¡Aquí hay agua y en abundancia!.

Tras marcar con piedras los puntos señalados con el pie, continuó su inspección siempre a grandes zancadas, llegando a marcar otros tres puntos, pero nunca con la misma intensidad que en el primero.

Un par de semanas después una empresa de sondeos comenzó a buscar en el lugar indicado por el zahorí. Dos días después y a tan sólo 16 metros de profundidad comenzaba a salir un auténtico manantial de agua.

El zahorí no se equivocó.

Según él, nunca se ha equivocado.

Datos técnicos

Cámara: Nikon 401 S

Película: Fujicolor 100

Papel: Fuji

Velocidad: 125-Automática



Premios de los
certámenes provinciales
de Fotografía sobre
Artes y tradiciones
Populares
2000

INDICE DE AUTORES Y REPORTAJES 2000

CECILIO SÁNCHEZ TOMÁS	
“Las bochas, autóctono de Almansa”	67
CONSUELO LÓPEZ MORENO	
“Los “Miércoles” de Chinchilla. Una tradición recuperada”	72
MESÍAS CARLOS BLÁZQUEZ	
“Orozco: una vida dedicada al barro”	78
GUILLERMO GALDÓN GÓMEZ	
“El esquile de la lana”	84
SEBASTIÁN BELLÓN LÓPEZ	
“Carreras de galgos”	86
JOSEFINA LÓPEZ BALLESTEROS y LETICIA MU—OZ FERNÁNDEZ	
“Hoja (P)lata”	88
ANTONIO REAL HURTADO	
“Chozos y cucos de Albacete”	90
FELIPE CARRIÓN CÓMEZ	
“Jabón de sebo”	96
ATILANO OLIVER MARTÍNEZ	
“Bochas”	102
ASOCIACIÓN CULTURAL AZ-ZA'FARAN	
“Posetes”	108
JUAN PABLO SÁNCHEZ GÓMEZ	
“Las noches de la provincia”	114
LUIS MIGUEL SÁNCHEZ VIZCAÍNO	
“El Cristo del Sahúco en Peñas de San Pedro”	118
DOMINGO ZOILO LÓPEZ ROLDÁN	
“¡Pozos! ¡Dadme agua limpia y sana!”	120
RAQUEL HARO HERREROS	
“De ronda 2.000”	122
JOSÉ MARÍA LÓPEZ PÉREZ	
“El mataero”	124
JOSÉ MARÍA LÓPEZ PÉREZ	
“Luminarias”	126
JULIO GUILLÉN FRESNO	
“Danza del zángano”	128
JULIO SEGURA	
“Óxidos cotidianos”	130
MARIBEL CASTEDO GARVÍ	
“La poda de la vid”	132
MARIANO JIMENO GANDÍA	
“Fiestas de moros y cristianos en Caudete: disparos de arcabucería”	134

CECILIO SÁNCHEZ TOMÁS

PREMIO A LA MEJOR COLECCIÓN

Las Bochas, autóctono de Almansa

APROXIMACIÓN HISTÓRICA AL JUEGO DE LAS BOCHAS

El juego de las bochas es un deporte popular y tradicional, autóctono de Almansa.

Sus orígenes, así como las normas y bases del juego se nos han transmitido de forma oral, pero no a través de documentos escritos.

Sólo se sabe que ya se practicaba en el siglo pasado, en reuniones de amigos y en las fiestas, en el tiempo de ocio.

Era jugado por un equipo de tres personas, con dos bochas cada una, enfrentándose a otro trío y al tanteo de dieciséis puntos. El trío que antes llegara a ese tanteo era el ganador.

Las bochas, en su origen, eran todas del mismo tamaño, hechas de madera de carrasca, enebro o bubinga. En la actualidad se utiliza esta última madera, de origen americano, debido a la escasez de las dos primeras, que son de la zona.

En la década de los setenta del siglo XX comienza a jugarse con piezas del mismo tamaño: dos pequeñas, o de arrimar, con un diámetro de siete centímetros; dos medianas, o de medio, con un diámetro aproximado de nueve centímetros; dos

grandes, o de bochear, con un diámetro aproximado de diez centímetros; además de un bochín, de no más de tres centímetros.

Así pues, cada equipo lo forman un arrimador, un medio y un bocheador.

Finalmente, decir que solamente se hacen juegos de bochas de madera en Almansa y por una sola persona, por supuesto de una forma artesana.

REGLAS Y NORMAS

1ª.- El terreno de juego tendrá cuatro metros de ancho por nueve de largo, dividido en dos partes iguales por una línea transversal.

2ª.- La partida dará comienzo lanzando una moneda al aire para saber qué equipo tira el bochín y, a su vez, la primera bocha.

3ª.- Una vez comenzada la partida, lanzará siempre el equipo que tenga más lejos su bocha del bochín.

4ª.- Si el bochín sale del terreno de juego, la jugada es nula si ambos equipos tienen bochas sin tirar. En ese caso la jugada se repetirá tirando de nuevo el bochín el mismo jugador que lo hiciera en la jugada antes mencionada.

5ª.- Si el bochín, en alguna jugada, retrocede e invade el medio campo próximo

a los jugadores, se aplica la regla antes descrita.

6ª.- Si el bochín sale del terreno de juego en la tirada de la última bocha de un equipo, todas las bochas que tenga sin tirar el equipo contrario subirán al marcador.

7ª.- Si el bochín sale del terreno de juego en la última tirada de la partida, no se anotará tantos ningún equipo y se aplicará la regla cuarta, repitiéndose la partida.

8ª.- Si algún jugador quisiera lanzar contra el bochín, sólo podrá hacerlo bocheando por el aire y no de arrastre.

9ª.- Toda bocha, o en su caso el bochín, que toque la línea de demarcación del terreno de juego será válida.

10ª.- Toda aquella bocha que salga del terreno de juego al ser bocheada, será considerada nula y retirada.

11ª.- Aquella bocha que, tirando a arri-mar, se pare por sí sola será válida, esté dentro o fuera del terreno de juego.

12ª.- El capitán del equipo podrá entrar en el terreno de juego y solicitar del árbitro la medición de las bochas que considere oportunas.

13ª.- Cuando dos bochas, al ser medidas estén, según el árbitro, a igual distancia del bochín, ganará la del equipo que haya iniciado la partida.

14ª.- Toda aquella bocha que, en su recorrido, encuentre un obstáculo fuera del terreno de juego (ya sea el pie de un espectador o de un jugador, la pared u otro objeto) se considerará nula.

15ª.- Cualquiera bocha que en su recorrido dentro del terreno de juego, dé en el pie de algún espectador o de un jugador, será considerada nula y lanzada de nuevo.

Datos técnicos

Cámara:

- Foto 1 y 5: Hasselblad 80 mm.
- Foto 2 y 4: Mamiya 7, 50 mm. en panorámico.
- Foto 3: Contax G2, 28 mm.

Película: Kodak T-MAX 100 y 400.

Positivado en papel Agfa Multigrado, con viraje de Polytone.

Foto 1: "Haciendo la bocha"

Foto 2: "Animando"

Foto 3: "Midiendo"

Foto 4: "Una partidica"

Foto 5: "Así se coge"







CONSUELO LÓPEZ MORENO

PRIMER PREMIO COLECCIÓN BLANCO Y NEGRO

Los “Miércoles de Chinchilla”. Una tradición recuperada

Cuando los Carnavales huyen de Chinchilla para dar paso a la Cuaresma, estos olvidan algunas figuras en las puertas de las casas que recuerdan a los ciudadanos, que, a pesar de todo, algo de la carne y la fiesta permanece en cada uno: son los “Miércoles de Chinchilla”. Desde hace unos cinco años se han recuperado “los miércoles” en Chinchilla, y el impulso ha sido tanto que resurgen con mayor esplendor aún que antaño. La colaboración de todos los vecinos ha sido definitiva para ello. Los chinchillanos visten y sitúan las parejas de figuras a las puertas de las casas, creando así un ambiente entre extraño y subyugador. El visitante que pasee por los recovecos de este bello pueblo se dejará sorprender por las parejas que, como espíritus al acecho, asoman sus vestimentas y sus toscos rostros por los rincones.

El caminante retrocede entonces hasta otros tiempos, cuando sus abuelos le contaban la extraña historia de los “miércoles” de Chinchilla, sólo que ahora, las figuras son más numerosas si cabe: arqueólogos, viejos, turistas, bozaineros, aguadores, bolleros, músicos..., tantos como caras tiene la propia vida.

Caminemos por las callejuelas empi-

nadas de esta ciudad monumental y dejémonos sorprender por la callada presencia de estas figuras que destilan aromas de otros tiempos, que no son sino los de nuestra historia popular.

Datos técnicos

Cámara: Nikon F-90

Objetivo: 28-105mm

Película: Ilford HP-5

Revelador: Neutol WA

Papel: Forte Polywarmtone FB











MESÍAS CARLOS BLÁZQUEZ

PREMIO A LA COLECCIÓN COMPLETA

Orozco: Una vida dedicada al barro

Tomás Gómez Herreros comenzó su dedicación a las artes del barro a la temprana edad de diez años; siendo hoy la quinta generación de una saga de tinajeros que tiene sus orígenes hacia mediados del siglo XVIII (1730-1750 aproximadamente).

Orozco, como así le conoce su Villarrobledo natal, hace del barro su vida, recreándose en cada una de sus obras e intentando conservar un tipo de producción tan artesanal como la heredada de sus antepasados, y que hoy quiere, junto a su mujer, transmitir a sus hijos.

El bien hacer de este maestro alfarero, lleva a que sus obras sean buscadas en países como Francia, Alemania, Portugal, Italia y Japón.

Datos técnicos

Fotografía n° 1

Cámara: Yashica FX 3

Objetivo: 50 mm 1:1.9 1/250 seg. α f: 2.8

Película: Agfa Apx 100

Papel: Agfa Record Rapid N°3

Fotografía n° 2

Cámara: Yashica FX 3

Objetivo: 28-70 mm 1:3.5 1/30 seg. α f: 3.5

Película: Agfa Apx 400

Papel: Agfa Record Rapid N°3

Fotografía n° 3

Cámara: Yashica FX 3

Objetivo: 28-70 mm 1:3.5 1/125 seg. α f: 5.6

Película: Agfa Apx 400

Papel: Agfa Record Rapid N° 3

Fotografía n° 4

Cámara: Yashica FX 3

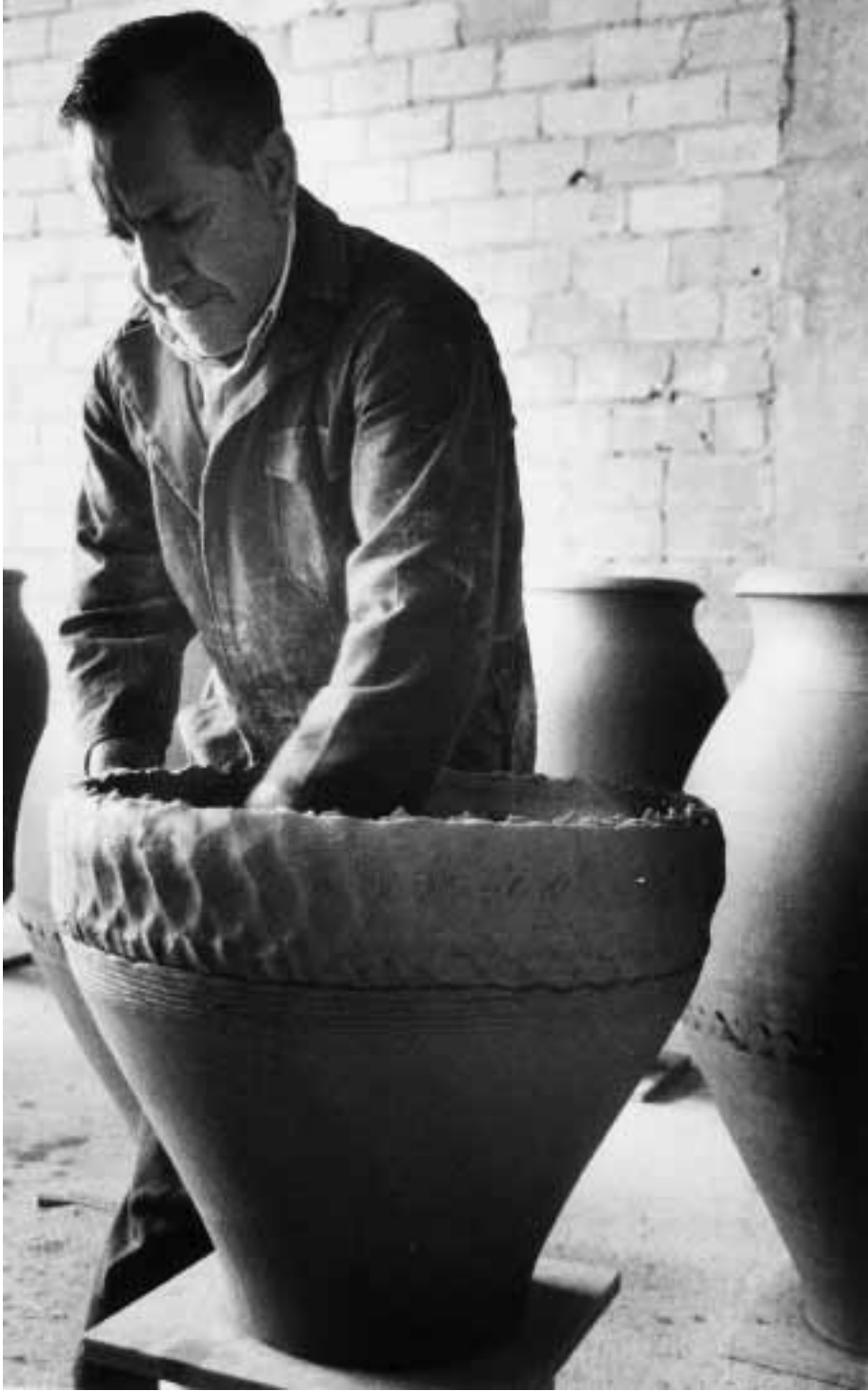
Objetivo: 50 mm 1:1.9 1/500 seg. α f: 8

Película: Agfa Apx 100

Papel: Agfa Record Rapid N°3









GUILLERMO GALDÓN GÓMEZ

SELECCIONADO

El esquile de la lana

Desde antiguo y en todas las civilizaciones, donde el clima lo exige los humanos han sabido recolectar y transformar la lana para la confección de prendas y elementos de abrigo y confort.

La nuestra es una tierra de pastoreo y la oveja tiene un gran protagonismo en facetas culturales que nos identifican.

Varias localidades llamadas Batán ilustran la dedicación de sus habitantes en otros tiempos.

Los trajes regionales, las alfombras, la ropa de tarimón, tejidas todas en lanas multicolores son señas de identidad de nuestros pueblos.

Datos técnicos

Cámara: Nikon FM 2

Diafragma: 5

Velocidad: 125



SEBASTIÁN BELLÓN LÓPEZ

SELECCIONADO

Carreras de galgos

Cuerpos modelados para la carrera.

Patas infinitas, de puro largas.

Cortando el aire, un hocico con filo de navaja.

Tórax prominente, gigantesco, desproporcionado, de un tamaño sólo comparable a la potencia de las patas traseras.

El cuerpo, arco que se tensa y destensa, se desliza sobre el suelo, vuela entre nubecillas de polvo que aparecen como por ensalmo, siempre retrasadas, sin relación aparente con el golpeo de las patas.

La boca abierta, tenso el cuello, mascarón de proa que navega contra el viento.

¡Poesía al galope!

De carácter noble y mirada tranquila, los galgos corren por el placer de correr, sin más recompensa que una palmada de aquel al que son fieles de por vida.

(Carreras de galgos en las afueras de Albacete, Septiembre de 1999)

Datos técnicos

Cámara: Nikon 801

Objetivo: Nikor 70-200

Película: Kodak 400 T-Max

Papel. Agfa



JOSEFINA LÓPEZ BALLESTEROS
LETICIA MU—OZ FERNÁNDEZ

SELECCIONADO

Hoja P(lata)

Con parquedad de materiales, en un pequeño taller improvisado al efecto dentro de un habitáculo de apenas unos seis metros cuadrados; rodeado de vecinos y amigos que diariamente acuden a su puerta, el artesanado funde su experiencia creativa con la habilidad de sus manos, con el don del azar y la fuerza del momento; y de todo ello emerge finalmente su obra: hojalata- acero estañado con brillo de plata-, bruñida bajo diferentes formas (candiles, aceiteras, utensilios de cocina...), objetos cada vez más buscados por su propia belleza estética, ya que su utilidad práctica fue quedando relegada en el transcurso de la historia.

Datos técnicos

Las fotos fueron realizadas en interior, con flash, sobre películas de sensibilidades diferentes(100 y 25 ASA) y cámara Nikon-F50.



ANTONIO REAL HURTADO

PRIMER PREMIO COLECCIÓN COLOR

Chozos y Cucos de Albacete

Los chozos y cucos son antiguas construcciones, hechas con piedras, que servían como refugio para pastores y campesinos. Sus formas son variadas según cada comarca: unas veces son cilíndricos, terminados en punta y enlucidos con yeso en el exterior, y otras son más redondeados y chatos, sin enlucir, y con una especie de corral en el exterior. Muchos de estos refugios todavía conservan el mismo aspecto que en tiempos pasados, conservándose en buenas condiciones con el paso de los años. Son uno de los elementos que llaman la atención en los campos de la provincia de Albacete.

Datos técnicos

Cámara: Zenza Bronica ETRsi 6x4,5

Objetivo: Zenzanon de 40mm.

Película: Fijichrome Velvia ISO 50

Diafragma: f: 11, velocidad 1/30

Papel: Kodak Radiance (Alto Brillo)

Chozo en Cenizate

Cuco en Pozuelo

Chozo en Villavaliante

Chozo en Alborea

Cuco en Almansa











FELIPE CARRIÓN CÓMEZ

PREMIO MEJOR COLECCIÓN SOBRE VIDA SOCIAL Y CULTURAL DE LA PROVINCIA

Jabón de sebo

Una práctica muy habitual en otra época era aprovechar el sebo que se producía al consumir los productos del cerdo en la elaboración de jabón para uso en distintas tareas de la casa.

Esta práctica ya en desuso la hemos podido captar con nuestra cámara en casa de "Noelia", que nos fue explicando las distintas fases de la misma.

Foto 1: Tiene la medida en un bote de conserva en el cual va echando el sebo que va a emplear, que luego depositará en un lebrillo, al cual luego le añadirá la misma cantidad de agua y de caustica.

Foto 2: Una vez que los tres elementos se encuentran en el lebrillo se remueve lentamente hasta que se empieza a espesar y va costando más darle vueltas.

Foto 3: Cuando cree que ha llegado el punto justo de dureza lo deposita en una caja de madera recubierta de un plástico para dejar que siga endureciéndose lentamente.

Foto 4: Después de transcurridas unas horas, el jabón ya ha conseguido su máxima dureza y llega el momento de ver los resultados, para lo que descarga el molde de jabón en una mesa.

Foto 5: Procede a partir de todo el molde

en proporciones mas o menos proporcionales que luego guardará en una urna e irá consumiendo según sus necesidades.

Datos técnicos

Cámara: Nikon 801 con zoom 35-70

Película: Fuji Reala 100 ASA

Diafragma: f 8.0

Velocidades: 60-250

Proceso C-41

A todas las fotos se les ha aplicado un filtro corrector de color en el positivado.











ATILANO OLIVER MARTÍNEZ

PREMIO A LA COLECCIÓN COMPLETA

Bochas

Las “bochas” o petanca es un juego popular muy arraigado en Albacete que se practica en diversos lugares de la ciudad. En el parque Fiesta del Árbol, donde realicé las fotografías que ilustran este reportaje, se viene jugando desde hace más de treinta años.

Según me explica Francisco, uno de los protagonistas de las fotografías, se reúnen para jugar todas las tardes del año, siempre que las condiciones meteorológicas no sean adversas.

Quizás, quieran estar en buena forma para los diversos campeonatos que se celebran, especialmente el que se organiza durante la Feria.

El juego de las “bochas”, llamado así por la bolas con las que se juega, es un juego en el que compiten dos equipos formados por una pareja de jugadores por bando y poseedor cada uno de ellos de dos bochas de acero o fibra de vidrio.

Después de echar suertes, el jugador a quien corresponda, lanza el “boliche” o “chico”, que es una bola mucho más pequeña a una distancia entre siete o diez metros. Los jugadores intentan luego tirar sus bochas lo más cerca posible del “boliche”.

La primera bocha es lanzada por el jugador que tiró el boliche, entonces un jugador del otro bando lanza su bola para intentar colocarla más cerca que su adversario; si no lo consigue, su equipo tiene que seguir jugando sus bochas hasta lograrlo o se le acaben y así sucesivamente. Al terminar la jugada, las bochas más cercanas al boliche valen un punto y el equipo que los consigue es el que lo lanza para la próxima tanda de lanzamientos. El equipo que antes suma los puntos estipulados gana la partida.

Datos técnicos

Cámara: Nikon 601M

Objetivo: Zoom Tamrom 28-200 mm 3.8-5.6

Diafragmas: Variables de f 5.6 a f 11

Película: Kodak Gold Ultra 400 ISO











ASOCIACIÓN CULTURAL AZ-ZA'FARAN

PREMIO A LA COLECCIÓN COMPLETA

Posetes

La fabricación artesanal de útiles de esparto no sólo se limita a elementos usados en labores agrícolas y ganaderas, sino también a enseres domésticos. A capachos y sarrietas, baleillos y pleitas para hacer queso, se unen esteras y posetes.

Sustituyen los posetes a las sillas, sobre todo en aldeas distantes del pueblo donde las posibilidades de adquirir un "asiento" son muy escasas. Y qué mejor que utilizar los materiales que la naturaleza nos da para construir un buen asiento a nuestra medida.

Eran los pastores, casi en exclusiva, quienes hacían posetes, pues tenían a mano los materiales necesarios: esparto, piel de cabrito o cordero, paja o broza y, factor importante, tiempo, mucho tiempo durante las largas horas pasadas en los campos y montes con sus rebaños, donde hacían las tiras de pleita necesarias para después, en la aldea, coserlas formando un cilindro que cerraban en su base con una pieza circular hecha también de esparto. Una vez relleno el posete de paja o broza, de la forma más compacta posible, se cierra con una piel curtida de cabrito o

cordero. Ni que decir tiene que todas las costuras están realizadas con una soguilla hecha, por supuesto, de esparto.

Gracias a Juan Francisco, pastor de toda la vida, por seguir haciendo posetes, aunque ya no se utilicen para su cometido, sino como adorno.

Datos técnicos

*Cámara: Yashica FXD
Objetivo: Tamron 70-210
Película: Kodak 100 ISO
Diafragma: 11
Velocidad: 60-125*











JUAN PABLO SÁNCHEZ GÓMEZ

SELECCIONADO

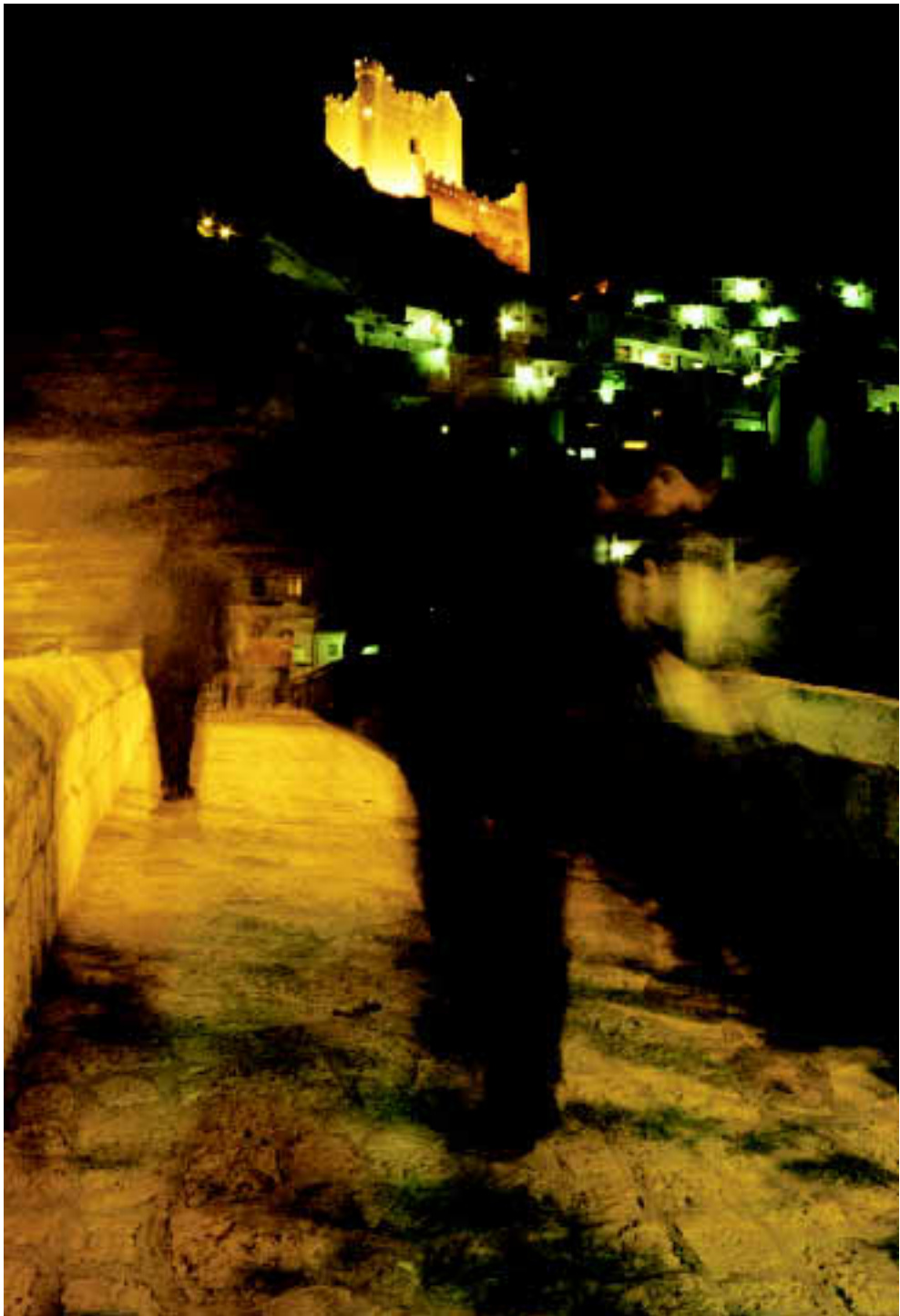
Las noches de la provincia

Con esta colección se pretende dar otra imagen de la vida en los pueblos de Albacete que combina la iluminación con la historia y vida de los núcleos Histórico-Artísticos.

Datos técnicos

*Cámara: Canon AV-1
Película: Fujicolor
Exposición con trípode.*

*Foto 1: Alcalá del Júcar.
Foto 2: Almansa.*





LUIS MIGUEL SÁNCHEZ VIZCAÍNO

SELECCIONADO

El Cristo del Sahuco en Peñas de San Pedro

Cada lunes de Pentecostés se cumple con la tradición de trasladar la imagen del Cristo del Sahuco desde su ermita hasta la localidad de Peñas de San Pedro. Se trata de uno de los ritos de la provincia de Albacete más conocidos en el resto de la geografía.

Esa tarde y tras una misa de despedida, el Cristo es trasladado a hombros en una dura carrera de quince kilómetros. La imagen sale en la procesión llevada a hombros por los propios aldeanos hasta la Cruz Chica. En ese momento, se despide al Cristo y se le introduce en un arcón de madera en forma de cruz. Para la carrera los jóvenes porteadores se visten con camisas, pantalones y zapatillas de color blanco, aunque antiguamente la indumentaria estaba compuesta por camiseta de felpa, pulgueros y alpargatas de esparto.

Se enumeran las parejas para ir llamándolas en los sucesivos relevos, conocidos como “uncías” que comenzarán una frenética marcha con los 125 kilos de peso de la imagen. Una vez que se llega a Peñas de San Pedro la imagen del Santo Cristo se abraza o besa a la de Santa María de los Dolores, imagen de Roque López.

El 28 de agosto, pero esta vez en la

madrugada, se repite la historia, pero esta vez, el Cristo regresa a su Ermita y es conducido por un mayor número de mozos.

EL PORQUÉ DE LA TRADICIÓN

Cuenta la leyenda que, entre los peñeros corría el rumor de que los habitantes de Pozuelo, tras independizarse de Peñas de San Pedro, querían quedarse la imagen del Cristo. No lo pensaron y, con la misma ropa interior que estaban segando, cogieron la imagen y salieron corriendo con ella hasta las Peñas.

Otra versión cuenta que los peñeros, alarmados por el rapto de la imagen por parte de las gentes de Pozuelo se levantaron tal y como estaban en la cama, en calzoncillos y camisa, corriendo hacia el Sahuco y volviendo a las Peñas de San Pedro con el Cristo. Los de Pozuelo lo reclamaron y finalmente se llegó a un acuerdo para compartir la imagen, por lo que pasa una temporada en las Peñas y el resto del año en su santuario del Sahuco.

Datos técnicos

Cámara: Nikon F 401

Objetivo: Nikon 35-670 F3.5

Nikon 70-210 F-4-5,6



DOMINGO ZOILO LÓPEZ ROLDÁN

SELECCIONADO

¡Pozos! ¡Dadme agua limpia y sana!

Adentrándome en esta amplia y bella comarca manchega, de vez en cuando, veo aparecer, unas veces junto a casillas, otras junto al zigzagueante camino, o bien al lado de rastros u otros sitios rurales, los famosos y variados pozos; típicas construcciones de estos parajes de Madrigueras, Tarazona de la Mancha, etc.

Construidos a base de pico y pala, desde la superficie de la tierra hacia abajo de forma cilíndrica, por hombres llamados "poceros". Cavaban y sacaban la tierra hasta llegar a los veneros del rico elemento, y partiendo de la superficie se construía artesanalmente el brocal. Bien a base de piedra de sillería o con piedras unidas con cal y arena y a veces solamente barro. (Son duros y centenarios monumentos que aún perduran a pesar de sus obsoletas argamasas). Sobre el brocal unas veces cubierto y otras no, se pondría en el lugar correspondiente una traviesa de madera o soporte, del cual pendiera la garrucha, deslizándose sobre ella la cuerda acompañada bien de un primitivo "zaque" que más tarde sería sustituido por el cubo de madera, goma o cinc y ... actualmente se puede apreciar el mal conjuntado cubo de plástico.

Estas pequeñas, pero insignes construc-

ciones a simple vista, Dios sabrá el bien que han realizado unas y siguen otras, a personas, animales y plantas.

Bien lo saben los pastores, caminantes, guerreros, agricultores, carreteros, ladrones, muleteros, vigilantes, cazadores, deportistas, caminantes, etc. y un sin fin de personas más, que al llegar y servirse de ellos, han saciado su sed y refrescado el gaznate.

Habrán sido testigos de todo tipo de charlas, chistes, comentarios, dimes y diretes, chascarrillos y otros tipos de intercambios lingüísticos. Seguro que habrán soportado con dolor las malévolas tramas y algún que otro complot, o... las pesadas charlas de algunas celestinas y viejas trotaconventos. También de ello estoy seguro, que se habrán relamido por dentro al oír una hermosa declaración de amor y ver la luna reflejada en su fondo.

No han dejado pasar al típico desagrado y ladrón que se ha llevado sus aparejos, amparándose en la oscuridad de la noche, y dejando el pozo tal sin cual.

Evidentemente han sido cámaras ocultas del caminar de la vida. Pero... han dado al ser vivo en general una de las cosas más preciadas, necesarias y vitales en ese lugar: "El Agua".



Datos técnicos

Máquina: Yashica-Electro 35-GS.N.

Objetivo: 50 mm.

Película: Kodak 100 ASA.

Papel: Kodak.

Objetivo: 70-210 mm.

RAQUEL HARO HERREROS

SELECCIONADO

De ronda 2.000

«Nada tiene la fuerza ni la capacidad de invocación de las palabras escuchadas» (Michelet).

La denominación de rondas es característica de la zona de la Mancha y Extremadura, el apelativo proviene de su principal actividad lúdica: rondar.

En el sureste de la provincia de Albacete es conocida la actividad realizada por los grupos de músicos o animeros, quizá debido a la extraordinaria capacidad de subsistencia de estos, han sido en multitud de ocasiones motivo de estudio.

Concretamente en la aldea del Rincón se formaron grandes bailes populares y encuentros musicales, en los que la cultura general y particular ensañaban sus más duros enfrentamientos. Con la convivencia interpersonal que acarrea por ejemplo, el acto de la majasiega, muchos eran los que llegaban y muchos los natales que acogían a tan esperadas ayudas jornaleras. La colección pretende mostrar esa interrelación personal entre gente de diversos puntos geográficos; Mota del Cuervo, Villanueva de la Vera y Motilleja.

Pasados los años los habitantes de la Ribera del Júcar, emigran a lugares más «agradables» en los que habitar. Concretamente fijaremos la mirada en la

localidad de Motilleja, donde nunca se dejó de practicar este rito de la música y del baile ya tradicional. Gracias a un personaje denominado « el Blanco» dicen que se ha logrado mantener esta tradición lúdica ya desligada de algunos valores y normas morales.

En cantidad de ocasiones al año se organiza una comida, que no tiene otro objetivo que el de reunir a estas rondas para llenar con sus melodías rincones vacíos y a veces olvidados.

El motivo de mi interés por este tipo de manifestación fue el de presenciar lo que yo denomino “renacimiento cultural”.

Este “De ronda 2.000” puede significar en cierto modo una renovación radical, o bien la dominación de una tradición todavía arraigada a sus valores más ancestrales.

No es difícil imaginar el entorno de las imágenes presentadas, vino, risas, comida, coplas comprometidas de la vida política, amorosa, económica con un lenguaje popular y de jerga...

Datos técnicos

Cámara: Polaroid 35 mm. 3000 AF
Película: Agfa HDC 100 ISO
Kodak 100-6
Papel: Fujifilm



JOSÉ MARÍA LÓPEZ PÉREZ

SELECCIONADO

El mataero

Las presentes imágenes resultaban a nuestros abuelos comunes, pero a los más jóvenes no deja de resultar curiosa e incluso a veces extraña.

La serie forma parte de un conjunto de 58 imágenes en las que se recoge todo un día de faena, desde el alba, con el almuerzo de gachas y dulces con orujo, pasando por las labores propias de la matanza; el “amorrao”, subida a la mesa, el pinchazo, el desangrado, la recogida de la sangre, el “chuscarrao”, la limpieza, el despiece, etc, etc... para terminar el día tal y como se empezó, alrededor de una improvisada mesa hecha con cuatro tablas y comprobando la calidad de las carnes y el vino de la tierra.

Todas las fotos fueron tomadas una fría mañana del mes de diciembre de 1999, en la Sierra de Alcaraz.



Datos técnicos

*Cámara: Nikon-F401S
Objetivo: Nikkon-50mm
Película: Fuji-color 100 ASA
Papel: Kodak*



JOSÉ MARÍA LÓPEZ PÉREZ

SELECCIONADO

Luminarias

En la víspera de San Antón, las noches minayeras se tornan rojas de fuego. Las “luminarias”, una tradición posiblemente de siglos, continua vigente en la localidad.

Al calor de la hoguera callejera que los amigos atizan continuamente, se comen las clásicas “tortas de cañamones”, los cacahuetes, los “tostones”, y otras viandas, preparadas para el evento por los propios vecinos. Corren las historias, los cuentos, los “chascarrillos” incluso algún que otro cotilleo político o social del pueblo.

Pero la tradición continua, y lejos de desaparecer, cada año son más y más los grupos de jóvenes que organizan su propia “luminaria”, eso sí, cambiando el vino por el gin-tonic, la torta por chuletas de cordero, la música del laúd por los acordes de Manolo García, pero desde luego con el mismo espíritu de todos y de siempre.



Datos técnicos

Cámara: Nikon F401S

Objetivo: Nikkor 28-80mm

Película: Fuji-color 100 ASA

Papel: Kodak.



JULIO GUILLÉN FRESNO

SELECCIONADO

Danza del zángano

Cuentan los más mayores que la noche de San Juan llegaba el tío de la pita a Pozohondo. Sus pasacalles anunciaban que al día siguiente sería la fiesta mayor. La gente se asomaba a las ventanas para escuchar esas dianas, mazurcas y polkas que los dulzaineros Crispulo y Juanillo interpretaban. Los chiquillos iban detrás con gran jolgorio y algunos mozos se atrevían a bailar improvisados pasodobles para cortejar a las zagalas.

Al día siguiente se hacía honor al santo con una procesión que abrían los hombres del pueblo. Ataviados con unas floridas batas y tocados con puntiagudos gorros de tela iniciaban una antigua danza llamada del Zángano o de Salomé. Eran ocho o diez los que al son de la gaita y el tambor y con repiqueteo de las castañuelas iniciaban entrecruzándose y con grandes saltos una varonil danza, que constantemente era interrumpida por el zángano -ataviado de rojo-, que representaba al diablo y trataba de impedir las evoluciones.

Antiguamente el cortejo iba precedido por una bandera la cual era corrida con gran maestría y a la que seguía otro mozo vestido con una piel, representando al cordero que siempre acompañaba a San Juan Bautista.

Con música repetitiva y monótona se danzaba bajo un sol de justicia para dar paso a la imagen del patrón, siendo coreados por el público en un ambiente religioso a la par que festivo.



Datos técnicos

Cámara: Pentaz MZ 5

Película: Kodak 400°

Objetivo: 28/200



JULIO SEGURA

SELECCIONADO

Óxidos cotidianos

Deambulo por la Serranía de Albacete
descubriendo caminos olvidados,
que me orientan a la verdad
y al crepúsculo del amanecer.

Busco y encuentro
más allá de las cunetas
óxidos de vidas perdidas.
Los observo por un instante,
y sigo mi camino.

Tropiezo con las fachadas
de viejos caserones en ruinas.
Sus puertas abiertas y sus ventanas
desgastadas
adheridas a mosaicos de piedras y
tejas,
yacen con un silencio atronador
sintonizado con el abrigo del entorno,
testigo de su vejez.

Pero miro a mi alrededor,
y me doy cuenta
de que está en todas partes:
en las montañas, en los montes,
en los valles, en los ríos,
en los pueblos, en sus gentes
... en sus vidas.

Datos técnicos

Cámara: Yashica FX-3
Objetivo: Yashica 50 mm.
Película: Kodak Gold.
Diafragma y velocidad: foto 1-f/4 1/60 s



MARIBEL CASTEDO GARVÍ

SELECCIONADO

La poda de la vid

La poda de la vid consiste en suprimir algunas partes como vástagos, yemas y hojas y tiene por objeto favorecer el aumento y la homogeneidad de la fructificación, mejorar la calidad de las uvas y guiar el crecimiento de la planta dando a ésta una conformación determinada.

Es una operación aparentemente fácil pero requiere cierta práctica en la que hay que tener en cuenta varios aspectos:

- Los brotes de un mismo sarmiento son tanto más fructíferos cuanto más alejados se hallen de la base de dicho sarmiento.

- Cuando la dirección de las ramas se aproxima a la vertical aumenta la tendencia a la vegetación, disminuyendo en cambio la fructificación.

- Los frutos se desarrollan más cuanto menor es su número.

- Cuanto más robusto es un sarmiento menos frutos da; sin embargo, debe tenerse en cuenta que una cepa débil en exceso se cubre de racimos que la agotan y pueden ocasionar su muerte.

- Los racimos se forman en los vástagos que han brotado durante el año en las yemas de los sarmientos del año anterior.

Los sistemas de poda son numerosos y varían en función del clima. Donde las precipitaciones son escasas y las tempera-

turas del verano elevadas se realiza la poda corta dejando solamente de 1 a 4 yemas y dando a la vid una forma baja. Este sistema es característico de la zona de producción de la denominación de origen de "Almansa", donde han sido realizadas estas fotografías, única de las cinco denominaciones de origen de Castilla-La Mancha que comprende exclusivamente tierras albaceteñas.

En Castilla-La Mancha podemos encontrar la mayor concentración de viñedo del mundo.

Así, entre los siglos XVI-XIX fue la bodega de la Corte española y hasta mediados del último siglo elaboraba los mejores tintos y claretes del país.

Desde el punto de vista social el viñedo representa un aspecto muy importante de la vida de Albacete. Está íntimamente ligado a su historia, su literatura, sus fiestas y sus tradiciones.

Además, permite generar empleo y la creación de industrias que utilizan la uva o sus derivados como materia prima.

Datos técnicos

Cámara: Nikon F70

Objetivos: AF Nikkor 28-80 mm

Sigma 70-210 mm

Película: Agfa color 100



MARIANO JIMENO GANDÍA

SELECCIONADO

**Fiestas de Moros y Cristianos en Caudete: disparos
de Arcabucería**

Datos técnicos

Cámara: Canon EOS 1.000

F. 4.0-0.17

Película: Fuji 200 ISO

Papel: Kodak

F. 5.6-500

Película: Fuji 100 ISO

Papel: Kodak

