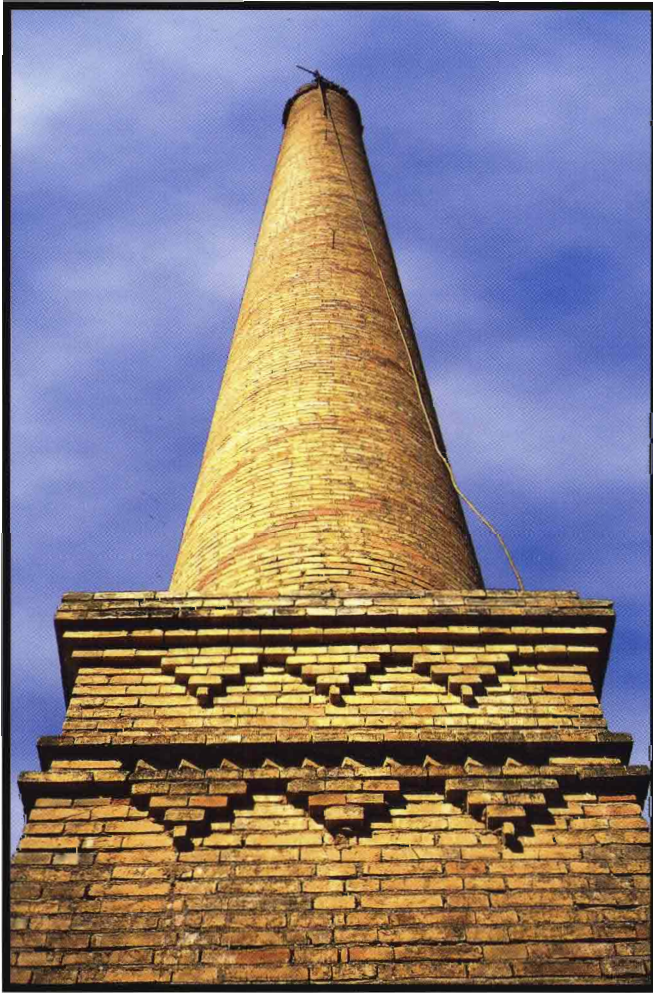


PASCUAL CLEMENTE LÓPEZ
CECILIO SÁNCHEZ TOMÁS

LAS CHIMENEAS INDUSTRIALES DE LA PROVINCIA DE ALBACETE



INSTITUTO DE ESTUDIOS ALBACETENSES
«DON JUAN MANUEL»
DE LA EXCMA. DIPUTACIÓN DE ALBACETE

PASCUAL CLEMENTE LÓPEZ
CECILIO SÁNCHEZ TOMÁS

LAS CHIMENEAS INDUSTRIALES DE LA PROVINCIA DE ALBACETE



INSTITUTO DE ESTUDIOS ALBACETENSES
«DON JUAN MANUEL»
DE LA EXCMA. DIPUTACIÓN DE ALBACETE

Serie I- Estudios - Número 170
Albacete 2006

Cubierta: Chimenea industrial. Cerámica "Vicente Garaulet Roca". Hellín.

CLEMENTE LÓPEZ, Pascual

Las chimeneas industriales de la provincia de Albacete / Pascual
Clemente López, Cecilio Sánchez Tomás

Albacete: Instituto de Estudios Albacetenses "Don Juan Manuel", 2006.

128 p.: il.; 24 cm. -- (Serie I-Estudios; 170)

Bibliografía.

I.S.B.N. 84-95394-96-0

I. Chimeneas - Albacete (Provincia) - Historia. I. Sánchez Tomás,
Cecilio. II. Instituto de Estudios Albacetenses "Don Juan Manuel".
III. Título. IV. Serie.

697.85(460.288) : 904

INSTITUTO DE ESTUDIOS ALBACETENSES "DON JUAN MANUEL",
DE LA EXCMA. DIPUTACIÓN PROVINCIAL DE ALBACETE.
ADSCRITO A LA CONFEDERACIÓN ESPAÑOLA
DE CENTROS DE ESTUDIOS LOCALES. CSIC.

Las opiniones, hechos o datos consignados en esta obra
son de la exclusiva responsabilidad del autor o autores.

Créditos fotográficos:

- Cecilio Sánchez Tomás

Excepto fotografías:

- Nº 3, 5, y 48. (Colección Antonio Jareño Herreros)

- Nº 14. (Colección Vicente P. Carrión Iñiguez)

- Nº 18, 20, 52 y 55. (Colección Francisco Navarro Guijón)

D.L. AB-99/2006

I.S.B.N. 84-95394-96-0

Impreso en Gráficas Colomer
Telf.: 967 215 979 - 02080 Albacete

*A todas aquellas personas que
desinteresadamente nos han
prestado toda su ayuda...*

ÍNDICE

	<u>PÁGINAS</u>
Prólogo	7
1. Introducción	11
2. Las chimeneas industriales de la provincia de Albacete	17
3. Tipologías	27
3.1 Partes de la chimenea	29
3.1.1 Base o basamento	29
3.1.2 Fuste o tubo	31
3.1.3 Capitel o remate	33
4. Catálogo	35
5. Algunas consideraciones finales.	95
6. Relación de chimeneas industriales por municipio.	99
7. Imágenes generales.	107
8. Bibliografía y fondos documentales.	119
8.1 Bibliografía	121
8.2 Fondos documentales. Hemeroteca	124
8.3 Fuentes Orales	124

PRÓLOGO

Almansa a 20 de Junio de 2006

¿Pueden las chimeneas industriales, incluso los conjuntos fabriles, ser consideradas parte del mundo del Arte? Para nuestros autores, la respuesta es indudablemente afirmativa; Pascual Clemente y Cecilio Sánchez han puesto todo su buen hacer como investigadores para convencernos de ello, y sin duda que con su profesionalidad avalada por su amplia formación y experiencia, lo han conseguido.

Pascual Clemente López, como muestra de ello, es Licenciado en Historia del Arte por la Universidad de Murcia; durante su copiosa trayectoria académica y postacadémica, ha obtenido diferentes becas de investigación en la Università degli Studi di Roma Trè (Italia), la Universidad Nacional Mayor de San Marcos de Lima (Perú) y la Universidad Nacional de Córdoba (Argentina). Continúa su intensa formación participando en diferentes congresos, jornadas y simposium, además de ser autor de diferentes artículos publicados en revistas científicas como *Al-basit*, del Instituto de Estudios Albacetenses “Don Juan Manuel”, o la de los *Anales del Museo de América* de Madrid. Como culminación a dicha actividad, este mismo Instituto de Estudios Albacetenses publica en 2005 su libro *El Convento de las Agustinas de Almansa. Historia y Arte*.

Por su parte, Cecilio Sánchez Tomás lleva algo más de veinte años dedicado intensamente al mundo de la fotografía, en el que se introdujo de

forma autodidacta especializándose en la de blanco y negro; ha desarrollado principalmente la fotografía de autor y, sobre todo, las temáticas de paisaje, ciudad y vida rural. Su trayectoria artística ejemplifica el reconocimiento de su profesionalidad, con exposiciones individuales y colectivas y la consecución de numerosos premios en concursos fotográficos a nivel nacional (entre ellos, destaca el de Artes y Costumbres Populares de la provincia de Albacete organizado por la Diputación, que consigue en varias ocasiones). Además, ha aportado material fotográfico en publicaciones tanto divulgativas como científicas, y en varias del Instituto de Estudios Albacetenses.

Siempre es un placer colaborar en una publicación tan interesante como ésta, pero todavía lo es más cuando los vínculos personales y afectivos son tan fuertes como en este caso; mucha suerte y merecido éxito en este nuevo proyecto donde habéis puesto tanto afán y tenacidad.

Analizando someramente los contenidos concretos del libro, hemos de añadir al interés que el estudio despierta por sí mismo, el hecho de que se trata de un trabajo pionero en el conocimiento de la arquitectura industrial en la provincia de Albacete, cualidad que lo convierte, si cabe, en un documento a priori todavía más atractivo; el objetivo de los autores radica principalmente en reivindicar la categoría de “arte” para este tipo de elementos arquitectónicos, revalorización que debe comenzar desde los propios entes públicos (de ahí la necesidad de su inclusión en el catálogo de edificios protegidos del Plan general de Ordenación Urbana de los ayuntamientos de cada localidad implicada); en este sentido es loable el ejemplo que ofrece la ciudad de Hellín, introduciendo en dicho catálogo los dos ejemplos pertenecientes de la Cerámica “Vicente Garaulet Roca”.

El estudio comienza reflexionando sobre la necesidad de conservar y restablecer en su merecido lugar en el Arte a toda la arquitectura industrial, y entre ella concretamente a las chimeneas fabriles; a continuación se describe la ubicación geográfica de los dieciséis municipios albacetenses que albergan dichos ejemplares y algunas características comunes de los mismos, además de la tipología general que presentan estas construcciones. Establecidas las consideraciones iniciales expuestas, los autores describen e ilustran pormenorizadamente, con gran capacidad analítica, las características de los treinta ejemplares catalogados que se distribuyen por toda la provincia, junto a algunas consideraciones sobre el conjunto fabril al que pertenecían; entre ellos, podemos destacar la chimenea industrial que pertenecía a la Real Fábrica de San Juan de Alcaraz, en Riópar, y los siete

ejemplares que se hallan en la ciudad de Hellín. En el primer caso, nos encontramos ante la chimenea más antigua de la provincia (data del último tercio del siglo XVIII), y que detenta una innegable importancia histórica añadida por pertenecer a dichas Reales Fábricas; en el caso de las chimeneas hellíneas, destaca su calidad artística y la incipiente concienciación en ese sentido de su Ayuntamiento.

Se trata, en definitiva, de una lectura obligatoria para entender, desde un prisma tan interesante como innovador, unos elementos muy familiares en el paisaje urbano de nuestras localidades; tras ella, miraremos con otros ojos estas chimeneas, espléndida muestra de la historia y arte ligados a la industria en los municipios albacetenses.

Amelia Martínez Milán

*Profesora de Geografía e Historia
IES José Martínez Ruiz "Azorín". Yecla (Murcia).*

1. INTRODUCCIÓN

El estudio titulado *Las chimeneas industriales de la provincia de Albacete* fue realizado gracias a la concesión de una Ayuda a la Investigación en Etnografía de Albacete de la convocatoria 2003 del Instituto de Estudios Albacetenses “Don Juan Manuel”, de la Excma. Diputación Provincial de Albacete. En esta investigación hemos intentado analizar unos elementos que forman parte del Patrimonio Industrial, -las chimeneas industriales de fábrica de ladrillo- que hasta este momento eran totalmente desconocidas.

Las chimeneas industriales de nuestra provincia, símbolo de la primera época industrial ya pasada, se encuentran enclavadas y forman parte del paisaje urbano de nuestros pueblos. Son los vestigios e hitos de la historia industrial que tuvo cada municipio. Estas construcciones humeantes fueron el signo de la productividad, del poder económico y de la industrialización de finales del siglo XIX y principios del XX.

Los dieciséis municipios albaceteños estudiados que contaron y cuentan con chimeneas industriales de fábrica de ladrillo son: Albacete, Alborea, Almansa, Bienservida, Casas Ibáñez, Casas de Ves, Chinchilla de Montearagón, Caudete, Fuensanta, Hellín, (las pedanías de Isso y Las Minas), La Roda, Madrigueras, Riópar, Tobarra, Villalgordo del Júcar y Villarrobledo.

La metodología de trabajo ha sido la siguiente:

Lo primero que nos planteamos fue una toma de contacto inicial en cada lugar donde se conservaba alguna chimenea industrial, recogiendo la información preliminar existente. Seguidamente, realizamos un reportaje gráfico y completamos los diferentes campos de la ficha catálogo que habíamos confeccionado. Una vez recogida la información hicimos un análisis comparativo, observando las diferencias y las semejanzas existen-

tes entre cada una de ellas. Completadas las fichas ya teníamos parte de la información, pero fue de referencia obligatoria consultar otros estudios de chimeneas industriales de fábrica de ladrillo que se habían realizado en otros lugares de la geografía española, como el de Alcantarilla (Murcia), el de Rubí y Sabadell (Barcelona), el de Málaga, etc.

La ficha catálogo de cada una de las chimeneas industriales presenta una información que hemos ido completando, unas veces más pormenorizadamente que otras, dependiendo de la documentación encontrada. Cada ficha consta de tres apartados:

- 1º- Estudio histórico del conjunto fabril.
- 2º- Descripción de la chimenea señalando su tipología.
- 3º- Estado de conservación y las principales patologías detectadas, etc.

Toda esta información nos ha servido para conocer mejor estas construcciones, consideradas y valoradas hoy como obras de arte.

La mayoría de las chimeneas industriales que hemos analizado se encuentran abandonadas, unas en mejor estado de conservación que otras. En algunos lugares no se han valorado lo suficiente, por lo que hay peligro de que desaparezcan. La mayor parte se erigieron durante la primera mitad del siglo XX excepto la de Riópar, que es la más antigua de todas ellas, construyéndose a finales del siglo XVIII.

Uno de los problemas a la hora de realizar esta investigación fue la falta de documentación y bibliografía¹, no sólo en el ámbito provincial sino regional.

Hay que señalar que algunos municipios de las provincias manchegas conservan interesantes y únicos ejemplos de tipologías de chimeneas industriales, como es el caso de Tomelloso² en la provincia de Ciudad Real, que tiene un raro y escasísimo ejemplo de chimenea de fuste helicoidal, construida en 1960 por Antonio Jareño Herreros.

La razón por la que nos decidimos a estudiar este tema fue porque veíamos su progresiva demolición conforme pasaban los años, sin que los ayuntamientos y la población se concienciara sobre los valores innegables que tienen estas construcciones industriales que forman parte del patrimonio de cada municipio.

En la actualidad se están comenzando a rehabilitar en nuestra provincia edificios industriales de principios del siglo XX, que han estado en pleno funcionamiento hasta hace escasos años y algunos de ellos conservan sus antiguas chimeneas. Fueron recuperados asignándoles nuevos usos como: la antigua fábrica de Calzado "Sendra" en Almansa, que fue

rehabilitada e inaugurada en el 2004 como Espacio Sociocultural denominado “11 de Marzo”, y la antigua fábrica de harinas de Fontecha de Albacete en el 2003 para albergar una Delegación de la Junta de Comunidades de Castilla-La Mancha. Gracias a estas intervenciones se han podido salvar de la piqueta importantes ejemplos de arquitectura industrial; todo ello, gracias al conocimiento y al estudio de este patrimonio que hasta el momento no era lo suficientemente valorado.

El artículo 22 del Capítulo II. (Patrimonio Arqueológico, Industrial y Etnológico), de la Ley 4/1990, de 30 de mayo, del *Patrimonio Histórico de Castilla-La Mancha* (DOCM, 13/06/1990; BOE, 14/09/1990), hace referencia a la Arqueología industrial y la define con los siguientes términos: “*Forman parte del Patrimonio Histórico de Castilla-La Mancha los bienes muebles e inmuebles que constituyen huellas físicas del pasado tecnológico y productivo. La Consejería de Educación y Cultura fijará las informaciones a obtener, y matrices culturales, los fines operativos de la investigación y la delimitación del ámbito de la arqueología industrial para su protección. La Consejería de Educación y Cultura propiciará o realizará el estudio, la investigación y la documentación de estos materiales de forma sistemática en todo el territorio de Castilla-La Mancha*”.

Debido a la importancia y calidad de la arquitectura industrial, existen asociaciones cuya tarea es el estudio y la protección de este rico patrimonio. En Barcelona se encuentra la Asociación *Amics de les Xemeneies* (Amigos de las Chimeneas) cuyo trabajo es investigar, conservar, proteger y recuperar todos estos elementos industriales que en muchos casos ya han desaparecido, y que en las mejores ocasiones se han conservado como recuerdo.

Por último queremos dar nuestro más sincero agradecimiento a todas aquellas personas que desinteresadamente nos han ofrecido información

¹ A pesar de sus valores constructivos, los estudios realizados sobre las chimeneas industriales en la Comunidad de Castilla-La Mancha no son muy abundantes. El número de trabajos publicados sobre arquitectura industrial en la provincia de Albacete es bastante escaso. Tan sólo los estudios titulados *Arquitectura para la industria en Castilla-La Mancha*, *Apuntes de arquitectura industrial y ferroviaria en Castilla-La Mancha, 1850-1936*, y algunos artículos de la revista *Zahora y Al-basit* recogen ejemplos de este Patrimonio, pero ninguna investigación hace referencia a las chimeneas industriales.

² La ciudad de Tomelloso conserva un gran número de chimeneas industriales de diferentes tipologías. Desgraciadamente han desaparecido muchas de ellas pero otras están protegidas.

³ Este nuevo edificio rehabilitado alberga en el piso inferior un centro de mayores y en la planta superior una biblioteca

sobre las chimeneas industriales de sus municipios, ya que en muchos casos hubiera sido imposible obtenerla. Además agradecemos al Instituto de Estudios Albacetenses “Don Juan Manuel” por haber hecho realidad esta publicación, que es una de las primeras dedicadas al estudio de una parte del patrimonio industrial de la provincia albaceteña. Con esta investigación esperamos, por una parte, que se comience a valorar este rico y desconocido patrimonio que en la mayoría de los casos ha estado olvidado una vez que dejó de funcionar, y por otro lado, que surjan nuevas publicaciones que complementen a ésta.

2. LAS CHIMENEAS INDUSTRIALES DE LA PROVINCIA DE ALBACETE

Marcel Duchamp: *“Cualquier objeto desprovisto de su función pasa a convertirse en objeto de arte”*.

En la provincia de Albacete, la industria no tuvo un gran peso ni durante el último tercio del siglo XIX ni en gran parte del siglo XX, exceptuando el último tercio que tomó un cierto impulso. Solamente hay que señalar algunas poblaciones que tuvieron un mayor auge, como fueron Almansa, que fue la más industrializada junto a Albacete, Hellín, La Roda, Villarrobledo, etc.

Según dice Fuster:

“la economía de la provincia de Albacete está basada principalmente en la agricultura, y aproximadamente un 75 por 100 de su población vive de la misma o de actividades derivadas de la transformación de los productos agrícolas y ganaderos. La industria, el comercio y la minería apenas si tienen importancia dentro del contexto económico provincial”.

También señala Requena Gallego que:

“... la industria de la provincia a finales del siglo XIX seguía siendo tradicional, de baja concentración empresarial, predominando las de carácter familiar, de escasa dimensión y reducida mecanización”.

Según el citado autor, la economía de la provincia a principios del siglo XX estaba poco avanzada y modernizada, con un predominio de la agricultura tradicional y una industrialización bastante escasa, excepto algunos municipios como el caso de la industria del calzado en Almansa.

Las chimeneas industriales eran tanto elementos que formaban parte del conjunto fabril como el símbolo de una sociedad dedicada a la industria.

Aparecen con una función específica: evacuar los humos o gases generados por los hornos de las fábricas o máquinas de vapor a la atmósfera. Cuanto más altas, la tirada de gases era mayor. La altura debía ser tal que

⁴ FUSTER RUIZ, F. *Aspectos históricos, artísticos, sociales y económicos de la provincia de Albacete*. Caja de Ahorros de Valencia, Albacete, 1978.

⁵ REQUENA GALLEGU, M. “Edad Contemporánea”. En Requena Gallego, Manuel (coord.), *Historia de la provincia de Albacete*. Ed. Azacanes, Toledo, 1999. pp. 403-574.

los gases expulsados no pudieran llegar a afectar a la salubridad de los trabajadores y a la población. Su aparición coincide con la adopción de la caldera de vapor como nueva técnica en los procesos de producción y con el uso del carbón como recurso energético natural⁶.

Según las chimeneas industriales que actualmente se conservan en la provincia de Albacete, podemos observar que hubo municipios más industrializados que otros. Los que actualmente cuentan con chimeneas industriales en pie son los siguientes:

- **Alborea.** Este municipio está situado a 58 Km de la capital, en la N-322, al nordeste de la provincia. Pertenece a la comarca de La Manchuela y se enclava entre los ríos Júcar y Cabriel. Conserva una chimenea industrial de una antigua fábrica de alcohol que se levanta en la carretera comarcal dirección Cofrentes (CM- 3207).

- **Almansa.** Situada en el extremo más oriental de la provincia de Albacete, a 79 Km de la capital, en la N-430, contó hasta la segunda mitad del siglo XX con seis chimeneas, de las cuales en la actualidad sólo se conservan dos ejemplos. Todas ellas pertenecían a antiguas fábricas de cerámica excepto dos: una de la antigua fábrica de Calzado Coloma, y la otra, de la fábrica de jabones de la familia Rodríguez.

- **Bienservida.** Este municipio situado al suroeste de la provincia y enclavado en un valle de la zona serrana de Alcaraz, a 108 Km de Albacete en la C-AB- 730, cuenta con una chimenea que formaba parte de una antigua fábrica de aceites que pertenecía a los Hermanos Muñoz.

- **Casas de Ves.** Municipio enclavado al nordeste de la provincia de Albacete, a 65 Km de la capital. Pertenece a la comarca de La Manchuela. Conserva una chimenea de una antigua fábrica de alcohol cuyos propietarios actualmente son la familia Valiente. Se levanta en el paraje conocido como El Abrevador, en la carretera dirección Villatoya. Esta fábrica comenzó a funcionar en las primeras décadas del siglo XX y su fundador fue Saturnino Solano Solano.

- **Casas Ibáñez.** Es la cabeza del partido de la comarca de La Manchuela. Está situado a 51 Km de Albacete en la C-AB-852. Conserva una chimenea industrial de una antigua fábrica de alcohol. Tuvo otras cuatro más, actualmente destruidas.

⁶DÍAZ GÓMEZ, C. y GUMÀ ESTEVE, R., "Patología, diagnóstico y recuperación de chimeneas industriales de fábrica de ladrillo cerámico". En *Informes de la Construcción*. CSIC, vol. 51, nº 464, Madrid, 1999, pp. 23-39.

- **Chinchilla.** Situada al este de Albacete y a 15 Km de la capital, presenta una chimenea en la Cerámica “Cooperativa Nuestra Señora Virgen de las Nieves” que se dedica a la fabricación de ladrillos.

- **Fuensanta.** Situado al norte de la provincia de Albacete y a 45 Km de la capital en la C-312, conserva una chimenea que perteneció a una antigua papelera. Se levanta en el paraje de La Manchega, al lado de una de las presas del río Júcar.

- **Hellín.** Enclavado al sur de la provincia, a 59 Km de la capital, en la N-301, es el municipio albaceteño que conserva el mayor número de chimeneas, un total de siete magníficos ejemplos. Pertenecen tanto a fábricas de alcohol y de ladrillos como de resinas. En la pedanía de Las Minas se levantaban dos chimeneas que fueron destruidas en la segunda mitad del siglo XX.

- **La Roda.** Este municipio situado al norte de la provincia, a 36 Km de la capital, en la N-301, conserva cuatro chimeneas, todas ellas pertenecen a antiguas fábricas de ladrillos y a alcoholeras. Hace escasos años fue derruida una de ellas para levantar en ese lugar un conjunto de viviendas.

- **Madrigueras.** Enclavado a 32 Km al norte de Albacete, en la C-AB-21, está integrado en la comarca de La Manchuela. Presenta una chimenea que formaba parte de una antigua alcoholera de los hermanos Merino.

- **Riópar.** Situado a 90 Km al suroeste de la provincia, en el centro de la Sierra del Segura, conserva la chimenea más antigua de todas las de la provincia de Albacete. Se levantó a finales del siglo XVIII. Perteneció a la fábrica “El Laminador” que se instaló durante el reinado de Carlos III⁷ a orillas del río Mundo.

- **Tobarra.** Se encuentra situada a 51 Km al sureste de la provincia, en la N-301. Conserva una chimenea en la zona de Polope.

- **Villalgordo del Júcar.** Este municipio situado al norte de la provincia, a 35 Km de la capital, en la C-AB-800 y dedicado a la industria del champiñón, conserva una chimenea que se levanta en la fábrica de Champiñones Megías.

- **Villarrobledo.** Situado al noroeste de la provincia, a 73 Km de la capital, en la C-312, fue uno de los lugares más importantes en la producción de tinajas. Conserva tres chimeneas; dos de ellas pertenecen a una alcoholera, Vinumar.

⁷Para un mayor conocimiento de la historia de la Fábrica de San Juan de Alcaraz, véase a HELL- GUERA QUIJADA, J., *La industria metalúrgica experimental en el siglo XVIII. Las Reales Fábricas de San Juan de Alcaraz. 1772-1880.* Valladolid, 1984.

Junto a estos municipios, hubo otros que también contaron con chimeneas y fueron demolidas, entre ellos Albacete capital y Caudete. Según las chimeneas catalogadas, hemos podido observar que el municipio que conserva mayor número es Hellín, con un total de siete magníficos ejemplos; luego vendría La Roda con cuatro, Villarrobledo con tres, Almansa con dos, y el resto con tan sólo una. Podemos afirmar que, debido al número de chimeneas, los municipios más industrializados fueron Almansa, Hellín, La Roda y Villarrobledo. De las veintiseis chimeneas que aún se conservan en pie, tan sólo dos siguen funcionando, una en Chinchilla y otra en Hellín.

Algunas presentan un estado de conservación bastante lamentable. Los respectivos entes civiles tendrían que tomar las medidas oportunas para que se protegieran y conservaran. Sería interesante que cada municipio que posee chimeneas industriales las integre en su catálogo de edificios protegidos, como se ha hecho con las de Hellín. Actualmente vemos que, en algunos lugares donde se encontraba un conjunto fabril, lo único que se ha conservado ha sido la chimenea habiendo desaparecido el resto de los edificios.

Hay diferentes opiniones a la hora de conservar las chimeneas industriales. Algunos investigadores no están de acuerdo en que solamente se conserve y se rehabilite la chimenea sin el resto del edificio. Otros opinan que la conservación de estos elementos sirve para que los ciudadanos recuerden y sepan que en ese lugar, donde actualmente se levanta un parque o unas viviendas, etc., se encontraba un conjunto fabril, símbolo de la industrialización que tuvo el municipio.

Las chimeneas industriales que se erigieron en nuestra provincia se encuentran junto a los edificios o exentas.

La mayor parte fueron construidas en la primera mitad del siglo XX.

El material utilizado es el ladrillo cerámico que resiste mejor la acción del calor, siendo también el mejor aislante para su enfriado ya que soportaban unas temperaturas entre los 200 y 300 grados centígrados. La argamasa utilizada para unir los ladrillos se obtenía de la combinación de la arena con la cal y el cemento.

La gran mayoría de las chimeneas industriales que hemos analizado pertenecían a antiguos conjuntos fabriles cuya producción eran materiales de construcción (ladrillos, tejas, etc.) o alcoholeras.

La construcción de la chimenea industrial planteaba unos cálculos que se determinaban con la altura y la sección, en función de los tipos de cal-

dera u horno. La altura total de las chimeneas variaba entre 25 y 30 metros. Las que tenían más de 30 metros correspondían a industrias con una cierta envergadura. Había veces que el empresario que encargaba la construcción de la chimenea obligaba a sus constructores a que superara en altura a las del resto de la ciudad, para imponerse por encima de ellas. Conforme se hacían más altas se vieron obligados a separarlas de los edificios, estableciéndolas en sus propios cimientos.

Según José Riquelme Almagro, constructor de chimeneas industriales de fuste circular, dice que:

“...se levantaban por secciones de cinco a seis metros de sección constante disminuyendo el espesor de medio ladrillo de una u otra sección, lo que permitía dejar sitio en el interior a distancias regulares, que servían de apoyo al encofrado durante su construcción y para su mantenimiento, empotrándose también para este cometido, escalones de hierro (anillos) para deshollarla y para poder reparar su mampostería... La construcción avanzaba por hiladas horizontales, ubicándose el albañil en el espacio interior del tubo”

Hasta el momento no conocemos muchos nombres de los maestros de obras que levantaron las chimeneas de nuestra provincia. Sabemos que algunas de Hellín, las de fuste circular, fueron construidas por la familia Pacheco de Alcantarilla (Murcia)⁹, la de Chinchilla por un catalán conocido como Valero, una de la Roda y otra de Almansa por Diego López López de Alcantarilla (Murcia), una de Vinumar en Villarrobledo por Antonio Jareño Herreros de Tomelloso y otra de Vinumar en Villarrobledo por el valenciano José Goi Albeiz.

De las otras chimeneas industriales desconocemos a sus artífices, pero un gran número de ellas fueron erigidas por maestros valencianos, sobre todo las de aquellos municipios que tienen una cierta proximidad con la Comunidad Valenciana, como son Almansa, Alborea, Casas de Ves, Casas Ibáñez, Madrigueras, etc.

Este tipo de construcciones presentan una serie de patologías que son las habituales, desde las fisuras y agrietamientos que se marcan en la fabri-

⁸CASCALES LÓPEZ, P. L., *Chimeneas industriales de Alcantarilla*. Alcantarilla, 2001. pp. 14-15. En Alcantarilla hubo 23 albañiles que se dedicaron a construir chimeneas industriales no solo en la Región de Murcia sino por toda España.

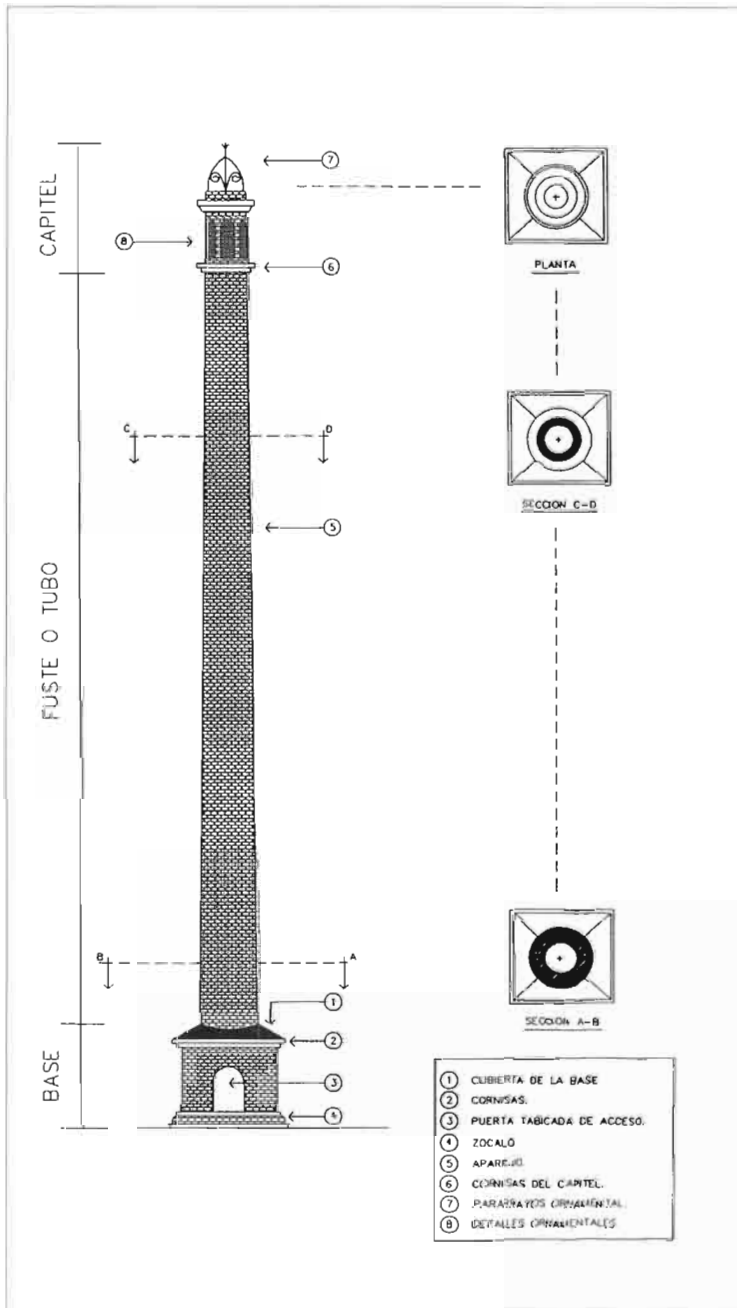
⁹Los Pachecos fueron grandes constructores de chimeneas, no sólo erigieron en la Región de Murcia sino también en diferentes puntos de la geografía española.

ca de ladrillo en sección vertical (zigzag), hasta la inclinación del fuste, la contaminación atmosférica, la suciedad acumulada como evacuadora de gases y humos, las alteraciones de los materiales que la conforman, desde los morteros hasta los ladrillos o hierros ya que soportan temperaturas entre los 200 y 300 grados centígrados, el desplome de piezas del capitel, etc.

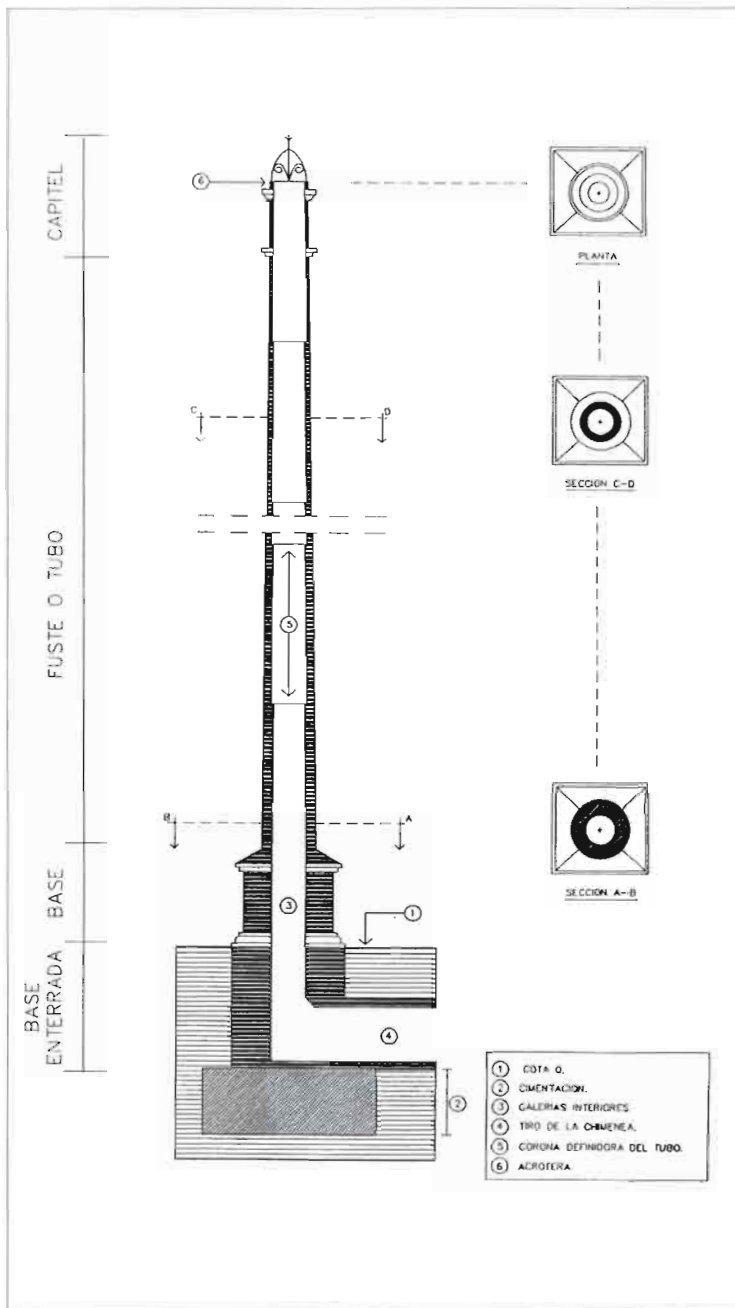
Cuando el tubo está dañado, una de las soluciones es reforzarlo con cercos metálicos o anillados para impedir su desplome, como vemos en una chimenea de Hellín.

Habrá que esperar a la segunda mitad del siglo XX para que las chimeneas industriales de fábrica de ladrillo dejen de construirse, ya que serán sustituidas por las de metal o las de hormigón armado que desbancarán por completo a las anteriores¹⁰. Los nuevos materiales como el hormigón armado y el metal sustituirán al ladrillo. A partir de ese momento, el trabajo de constructor de chimeneas se irá perdiendo y desaparecerá, hasta que en la actualidad se está comenzando a revalorizar y estudiar estos elementos que forman parte del patrimonio industrial.

¹⁰Para un mayor conocimiento sobre las técnicas de construcción de las actuales chimeneas industriales, véase a DEL SOLAR BERMUDEJO, J., "Técnicas actuales para el proyecto y la construcción de las grandes chimeneas industriales". En *Informes de la Construcción*, Nº 368, Madrid, 1985. pp. 8-13.



Fot. 1 .- Dibujos de una chimenea industrial. Tomado de BARACE, A y RUEDA, A., *Chimeneas industriales de ladrillo*. Proyecto final de carrera de la Escuela de Arquitectura Técnica de Barcelona. 1996.



Fot. 2 .- Dibujos de una chimenea industrial. Tomado de BARACE, A y RUEDA, A., *Chimeneas industriales de ladrillo*. Proyecto final de carrera de la Escuela de Arquitectura Técnica de Barcelona, 1996.

3. TIPOLOGÍAS

En la provincia de Albacete nos encontramos con varias tipologías de chimeneas. La más antigua es la de Riópar, con fuste cuadrado que data de fines del siglo XVIII. El resto son de finales del siglo XIX o principios del XX, predominando las de fuste circular y las octogonales.

La chimenea industrial tiene una cierta similitud con la columna clásica. Se adopta la división siguiente: a) base o basamento, b) fuste o tubo, c) capitel o remate.

3.1 Partes de la chimenea

La chimenea industrial se divide en tres partes, que veremos a continuación. Según el maestro constructor que la erija, se la denomina de una forma u otra.

3.1.1 Base o basamento

La base de la chimenea o también llamado basamento se encuentra en contacto con la tierra. Se clasifica en función de la geometría de su sección, pudiendo ser cuadradas, circulares u octogonales. La base sirve para solucionar la unión del tubo con los conductos de las galerías que van bajo la tierra. Por ellas circulaban los gases y humos que eran emitidos por las máquinas de vapor o calderas para desembocar en el fuste de la chimenea, y seguidamente ser expulsados a la atmósfera. Los cimientos de la base solían ser según la altura del fuste, y los materiales empleados eran la piedra y arena con cal.

La cubierta estaba inclinada para facilitar el desagüe de las aguas pluviales.

En una de las caras se abre la bocana. En la mayoría de los casos tiene forma de arco de medio punto y era el lugar por donde se accedía al inte-

rior de la chimenea. Además se utilizaba para subir los materiales cuando se estaba construyendo. La bocana se tabicaba para impedir que por ella salieran al exterior los gases y humos. Cuando había que deshollarla, se derribaba el tabique para poder acceder a su interior.

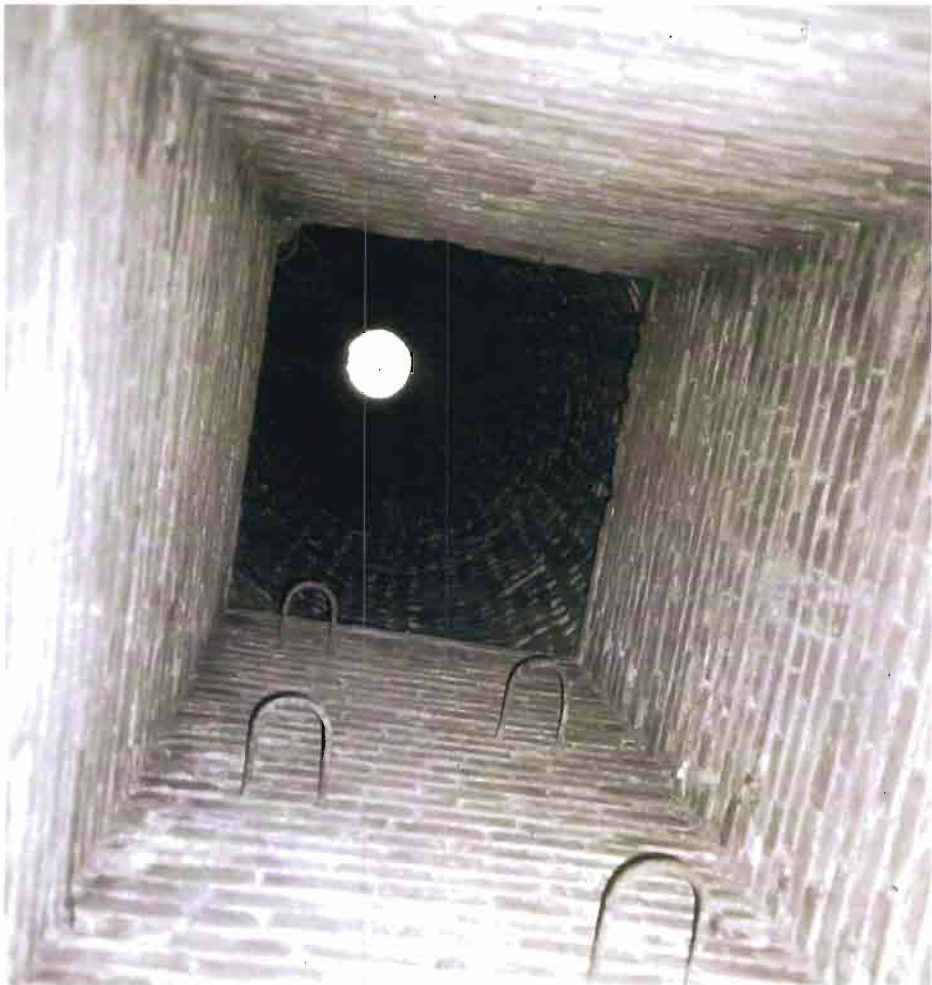
Algunos de los ejemplos de las chimeneas industriales de la provincia de Albacete presentan en las caras de sus bases ornamentos realizados en fábrica de ladrillo, formando decoraciones de rombos y pirámides invertidas como podemos observar en algunas chimeneas de Hellín y La Roda. Este tipo de ornamentaciones eran la firma del maestro.



Fot. 3.- Basamento. Chimenea industrial

3.1.2 Fuste o tubo

Es la parte de la chimenea cuya función era evacuar los gases tóxicos a la atmósfera. Destaca por su esbeltez y verticalidad. Se puede asociar con el fuste de la columna clásica. Hay unos que son de doble pared, la interior de ladrillo refractario separada de una cámara de ventilación de la pared exterior. En el interior del fuste se encuentran los anillos de acero que forman la escalera que lo recorre hasta la salida de humos. También servía para poderla deshollinar.



Fot. 4.- Anillos del interior del tubo

Los fustes se clasifican según la forma de su sección horizontal. Podemos distinguir entre:

a) Cuadradas: Para construir este tipo de chimeneas no se necesitan ladrillos especiales. Son los ejemplos más fáciles de erigir. Al presentar fustes de forma cuadrada o rectangular, su altura no puede ser muy elevada, debido a la alta resistencia que presentan sus caras al viento. En algunas ocasiones estas chimeneas se adosaban al edificio.

Un ejemplo de chimenea con fuste de sección cuadrada se conserva en Riópar y otra en Villarrobledo, siendo ésta de menor altura y de tosca construcción.

b) Circulares. Esta tipología de fuste presenta mayor resistencia a la acción del viento que las cuadradas ya que permite alcanzar más altura que las demás. Se utilizaban menos materiales para su construcción. La forma circular parece estar prestada de la arquitectura de los faros. Esta tipología es la más frecuente en las chimeneas de Almansa y Hellín. En total contamos con siete ejemplos. Las de la cerámica “Vicente Garaulet” de Hellín presentan en sus fustes una decoración de forma helicoidal, como si se tratara de una columna salomónica realizada con la combinación de ladrillos de diferente color.

3) Octogonales. Sus fustes son de ocho caras. Son de gran espesor en su sección inferior. La mayoría de las chimeneas industriales de la provincia de Albacete son de fuste octogonal. De las veinticinco chimeneas que se conservan en pie, quince son octogonales.

Junto a los fustes de las chimeneas de sección cuadrada, circular y octogonal, existe otra tipología menos frecuente que es la de forma espiral o helicoidal, y no suele ser muy habitual encontrarla. Un ejemplo lo tenemos en una chimenea industrial de Tomelloso (Ciudad Real). En Cataluña existen algunos ejemplos de chimeneas industriales con esta misma tipología.



Fot. 5.- Fuste. Chimenea industrial

3.1.3 Capitel o remate

Es la parte más cuidada que corona o cierra la chimenea. Tiene una función ornamental además de proteger la parte superior del fuste. Es el elemento que más sufre la erosión del viento y la corrosión química de depósito de sales. En el capitel se coloca el pararrayos formado por una o varias piezas, que está unido a un cable que recorre todo el fuste hasta el suelo. Era en la decoración de estos capiteles donde el maestro constructor más derrochaba su originalidad y era la firma de cada constructor. En ocasiones se utilizaban placas cerámicas para su ornamentación, como

podemos observar en la chimenea de colofonías de Hellín o una en La Roda. Los capiteles de las chimeneas de la provincia de Albacete son variados en su ornamentación, aunque unos se encuentran más decorados que otros. En la mayoría de los casos, el estado de conservación no es muy bueno ya que han desaparecido parte de ellos.



Fot. 6, 7, 8, 9, 10, 11, 12 y 13.- Detalles de capiteles.

4. CATÁLOGO

Las fichas catálogo de las chimeneas industriales que presentamos a continuación contienen al menos los siguientes datos: el número de inventario, la fecha de construcción, el tipo de industria, la ubicación, el estado de conservación y una descripción tipológica.

De las treinta y nueve chimeneas que hasta ahora sabemos que existieron en la provincia de Albacete, tan sólo veintiséis se encuentran en pie. En total hemos catalogado treinta, quedando nueve sin estudiar por falta de la imagen.

Las chimeneas industriales catalogadas son:

- *Champiñonistas españoles (Champesa).*

Albacete

- *Fábrica de Alcohol, de Pedro Carrión Carrión*

Alborea

- *Cerámica Collado, S.A. (3 chimeneas).*

Almansa

- *Fábrica de Jabones de la familia Rodríguez.*

Almansa

- *Bodega Colomer.*

Almansa

- *Fábrica de Aceites “Muñoz Hermanos”.*

Bienservida

- *Fábrica de Alcohol de la familia Valiente.*

Casas de Ves

- *Fábrica de Alcohol de “Elorriaga, Torres y Domínguez”.*

Casas Ibáñez

- Cerámica “Cooperativa Nuestra Señora de las Nieves”.

Chinchilla de Montearagón

- Fábrica de Papel.

Fuentsanta

- Cerámica “Vicente Garaulet”. (2 chimeneas).

Hellín

- Aceites y Derivados S.A. (La Chispera).

Hellín

- Espartería Daniel Silvestre García.

Hellín

- Fábrica (actividad desconocida).

Hellín

- Resinas y Colofonias, S.A. (La Resinera).

Hellín

- Fábrica de Resinas.

Isso (Hellín)

- ¿Fábrica de pastillas?.

La Roda

- Cerámica. (Camino viejo de Sisante)

La Roda

- Cerámica. Antigua Carretera de Madrid.

La Roda

- Cerámica. Antigua Carretera de Madrid.

La Roda

- Fábrica de Alcohol “Hermanos Merino”.

Madrigueras

- Reales Fábricas de San Juan de Alcaraz.

Riópar

- ¿Fábrica de lana?.

Tobarra

- Fábrica de Conservas “Champiñones Megías”.

Villalgorido del Júcar

- Bodega Vinumar. (2 chimeneas).

Villarrobledo

- *Fábrica de Tinajas.*

Villarrobledo

Las chimeneas industriales no catalogadas son:

- *Fábrica de Calzado Coloma.*

Almansa

- *Fábrica de Alcohol de la familia Jaras.*

Casas Ibáñez

- *Fábrica de Alcohol de la familia Monzó.*

Casas Ibáñez

- *Fábrica de Alcohol de los Hermanos García (Los Nicolases).*

Casas Ibáñez

- *Fábrica de Papel. Las Casillas*

Casas de Benitez, (Cuenca¹¹)

- *Fábrica de Alcohol de la familia Gracia.*

Caudete

- *Fábrica de Azufre.*

Las Minas (Hellín)

- *Fábrica de Alcohol de Job Escobar Montoya.*

La Roda

- *Cerámica Chinchilla.*

Pozo de la Peña (Chinchilla)

- *Bodega " Viuda de Joaquín Ortega".*

Villarrobledo

¹¹ Esta fábrica de papel con una antigua chimenea hoy destruida se levantaba en el término municipal de la provincia de Cuenca que se encuentra a escasos metros del término de Villalgordo del Júcar (Albacete).

CHIMENEA INDUSTRIAL

Nº Inventario: 1/2005

Fecha: 1959-1960

Industria: Champiñonistas Españoles, S.A.

Ubicación: C/ Pablo Medina, 7. **ALBACETE**

Estado actual: No conservada

En 1955 se funda en Valencia la empresa Champiñonistas Españoles, S.A. conocida como “Champesa”. Sus propietarios fueron cuatros socios: Ángel Contreras Rodríguez, Ricardo Soriano Cerdá, Alberto Pla Signes y Fernando De Castro. De Valencia se trasladaron a Albacete y se instalaron en unas naves de una antigua fábrica situada en la calle Pablo Medina, número 7. En torno a 1975 se vendió el solar al ayuntamiento donde construyeron nuevas viviendas. Champesa estuvo en activo dieciocho años.

La chimenea industrial fue erigida entre 1959 y 1960 por una empresa valenciana. Presentaba una base de sección octogonal al igual que el fuste¹². El capitel¹³ era de doble anillado y cada cara tenía una decoración de placas de cerámica. Este tipo de ornamentación con cerámica aparece en otros capiteles de la provincia, uno en La Roda y otro en Hellín.

En un primer momento la chimenea se iba conservar, pero desgraciadamente se derribó sin que sirvieran para mucho las reivindicaciones de ciertos albaceteños que pedían su conservación. Actualmente, Albacete capital no conserva ninguna chimenea industrial de fábrica de ladrillo. Gracias a la fotografía prestada por Vicente Carrión Iñiguez, hemos podido conocer una nueva tipología de chimenea industrial con base octogonal que la distingue del resto de las conservadas en la provincia de Albacete.

¹²Esta chimenea industrial, junto a las de Vinumar en Villarrobledo, son las únicas de la provincia de Albacete que presentan la base de forma octogonal. El resto de las chimeneas conservadas tienen base cuadrada o rectangular.

¹³El capitel es similar al de la chimenea industrial de Villalgordo del Júcar.



Fot. 14.- Albacete. Chimenea industrial

CHIMENEA INDUSTRIAL

Nº Inventario: 2/2005

Fecha: 1922

Industria: Fábrica de Alcohol

Ubicación: CM-3207 (Carretera Comarcal, Alborea-Cofrentes) **ALBOREA**

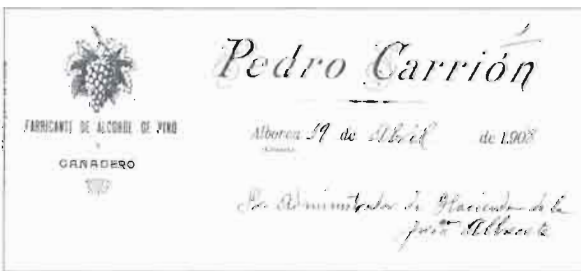
Estado actual: Conservada

La fábrica de alcohol de Alborea fue construida por Pedro Carrión Carrión en la primera década del siglo XX. En 1937 pasa a Francisco Selma Ferrillo y el 14 de febrero de 1962 la compra Alberto Carrión Martínez, estando en pleno funcionamiento hasta finales de 1970.

La chimenea industrial fue erigida junto con el resto del conjunto fabril (naves y torres para las calderas) en torno a 1922. Desconocemos quienes fueron los constructores de la chimenea, pero posiblemente fuera algún maestro valenciano. Lo que sí sabemos es que el promotor de la fábrica fue el citado Pedro Carrión Carrión, gracias a la inscripción "P C" que se encuentra en la parte superior del fuste.

La chimenea tiene una altura de unos 20 metros. Presenta una base de forma rectangular, dividida en dos cuerpos, siendo el segundo más estrecho que el primero. En una de las caras se abre la bocana de medio punto. La parte superior de la base es moldurada, con una decoración de ladrillos en forma vertical y horizontal creando una ornamentación de "T". El fuste es octogonal y en la zona superior aparece la citada inscripción. El capitel es sencillo y está muy deteriorado. Tiene un anillado de ladrillos en la parte inferior. No conserva ni el pararrayos ni el cable.

El estado actual de conservación es bueno, excepto los desprendimientos y las fisuras que tiene el capitel en la parte superior. La propiedad de todo este conjunto es privada, perteneciendo en la actualidad a Alberto Carrión Martínez.



Fot. 15.- Logotipo



Fot. 16.- Alborea. Chimenea industrial

CHIMENEA INDUSTRIAL

Nº Inventario: 3/2005 - 4/2005

Fecha: Primer tercio del S. XX

Industria: Cerámica Collado, S.A

Ubicación: C/ Buen Suceso, 113. **ALMANSA**

Estado actual: No conservadas

La Cerámica Collado era una sociedad de tipo familiar cuya actividad fue iniciada a principios de siglo XX en unos terrenos ubicados en el paraje llamado “Las Fuentecicas”. De allí surgió el primer nombre comercial Cerámica Las Fuentes, regida por Damián Collado Navalón, fundador de dicha empresa. Hacia 1910 se trasladaron a los terrenos de la calle Buen Suceso 113, donde erigieron todo un conjunto fabril acorde a la época. Hasta finales de la década de los treinta del siglo pasado figurarán con el nombre de Hijos de Damián Collado. En estos años la producción era artesanal¹⁴. A principios de 1940 comenzaron con el nombre de Francisco Collado López, Cerámica Los Damianes. Fue una época en la que apostaron por nuevas máquinas consiguiendo que la producción fuera mayor. A finales de esta década se instaló un horno de tipo Hoffman que permitió una mayor calidad de los materiales. Será en 1958 cuando se opta por constituir una sociedad anónima bajo la denominación de Cerámica

Collado, S.A hasta que en 1992 venden la marca comercial y todo el complejo a una empresa francesa. Actualmente se encuentra en funcionamiento en las instalaciones de la Avenida de Madrid, 25.

En el antiguo emplazamiento, a ambos lados de la calle Buen Suceso, se erigían los diferentes



Fot. 17.- Logotipo

¹⁴ Las tierras se traían de las canteras en carros tirados por caballerías. La mezcla de las arcillas con el agua se hacía a mano. El barro se obtenía de unas balsas pisándolo como la uva. Luego se rellenaban los moldes de madera para la obtención de la pieza deseada. El secado de las piezas se hacía de forma natural, exponiéndolas a la intemperie. Al utilizar esta forma de secado había una gran dependencia de las condiciones meteorológicas, ya que cuando llovía, nevaban, o helaban, no se podía trabajar, por lo que este tipo de trabajo era de temporada, entre marzo y noviembre, y el resto de los meses se aprovechaba para la limpieza de los barreros y los trabajos de mantenimiento de todo el conjunto fabril.

edificios fabriles, y era allí donde se levantaban las dos chimeneas industriales. Presentaban una misma tipología y eran similares a la de la calle Hellín que pertenecía a la misma cerámica. Tenían un altura total en torno a unos 30 metros. La base de la chimenea era rectangular con una decoración de ladrillos en la parte superior como moldura. El fuste era circular y disminuía su diámetro conforme ganaba en altura. Se podía leer la siguiente inscripción: “Cerámica Collado”. El capitel tenía una doble moldura con una decoración de ladrillos simulando una rejilla. En la fotografía antigua podemos apreciar que tenía el pararrayos.

En la actualidad no se conservan ninguna de las dos chimeneas. Fueron destruidas en la última década del siglo pasado. Podemos afirmar que, junto a la de la calle Hellín, eran las más altas de las que se erigían en Almansa.



Fot. 18.- Almansa. Chimenea industrial

CHIMENEA INDUSTRIAL

Nº Inventario: 5/2005

Fecha: En torno a 1970

Industria: Cerámica Collado, S.A

Ubicación: C/ Hellín, 6. **ALMANSA**

Estado actual: Conservada

Como hemos visto, la Cerámica Collado de Almansa fue una de las fábricas de tejas y ladrillos más importantes que tuvo este municipio durante el siglo XX. En torno a la segunda mitad del pasado siglo, levantaron un nuevo conjunto fabril en la zona este de la ciudad que nunca llegó a funcionar. En la actualidad solamente se conserva la chimenea, que ha quedado emplazada en una zona urbanizada de viviendas unifamiliares y un amplio jardín.

La chimenea industrial fue construida por Diego López López, maestro albañil de Alcantarilla (Murcia). Tiene una altura de unos 30 metros. Presenta una base rectangular sin decoración en sus cuatro caras. En una de ellas aparece la bocana, que se encuentra tapiada. El fuste es de sección circular disminuyendo su diámetro conforme gana en altura. El capitel es la zona más ornamentada. Tiene forma cilíndrica, consta de un anillo y un collarino realizado de ladrillos dispuestos simétricamente y formando una decoración de rejilla. No tiene el pararrayos.

El estado actual de conservación es bueno ya que no presenta ningún tipo de fisuras ni desprendimientos. En la actualidad, la chimenea no se encuentra recogida en el catálogo de edificios protegidos del Ayuntamiento de Almansa.



Fot. 19.- Almansa. Chimenea industrial

CHIMENEA INDUSTRIAL

Nº Inventario: 6/2005

Fecha: Primer tercio del S. XX

Industria: Fábrica de jabones y orujos

Ubicación: C/ Rambla de La Mancha. **ALMANSA**

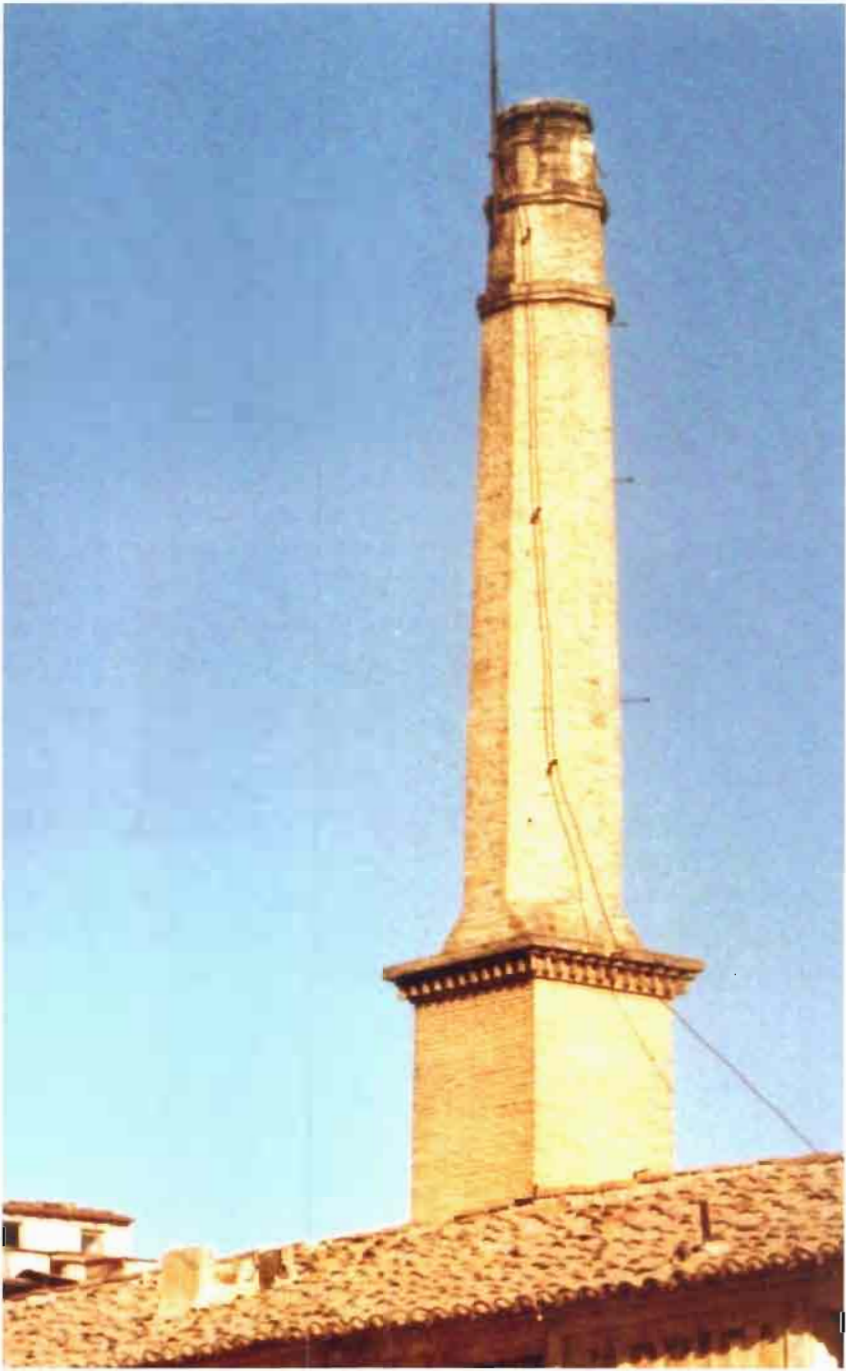
Estado actual: No conservada

La antigua fábrica extractora de aceites de orujos, que pertenecía a la familia Rodríguez, se levantaba en el solar de la calle Rambla de La Mancha con la esquina de la Avenida José Rodríguez Ruano. Comenzó a funcionar a principios del siglo XX hasta 1951. Su actividad era la extracción de aceites de orujos con el que se hacían los jabones y las glicerinas.

El constructor de la antigua chimenea industrial de ladrillo, hoy destruida, fue Sebastián Hernández Parra, conocido por el apodo de “El Pelusa” El edificio tenía dos alturas más las cámaras. El primer piso era una combinación de vanos rectangulares con balconadas. Posiblemente todo este conjunto fueran casas particulares que fueron reutilizadas como fábrica. La chimenea se levantaba en uno de los patios interiores del edificio.

Presentaba una gran base de sección cuadrada muy estilizada, que superaba la altura del tejado del edificio. La cornisa estaba decorada con la típica ornamentación de ladrillos dispuestos en sección horizontal y vertical. El fuste era de sección octogonal y disminuía su diámetro conforme ganaba altura. El capitel no tenía ninguna decoración, tan sólo los dobles anillados que decoraban la zona superior.

En la imagen conservada podemos apreciar que tenía el pararrayos y el cable que recorría el fuste. Tanto la chimenea como el resto de la fábrica fue destruida en torno a la década de 1970. En este lugar se levantaron nuevas viviendas, desapareciendo una de las chimeneas industriales de Almansa.



Fot. 20.- Almansa. Chimenea industrial

CHIMENEA INDUSTRIAL

Nº Inventario: 7/2005

Fecha: S. XX

Industria: Bodega Colomer Ferri y Compañía

Ubicación: C/ del Muelle, 8. **ALMANSA**

Estado actual: Conservada

En la zona norte de Almansa, junto a la estación de Ferrocarril, se levanta una antigua fábrica de aguardientes compuestos, cuyo propietario fue Colomer Ferri. En 1901 compró la fábrica de alcohol de Vizcaíno Hermanos situada en la calle del Muelle, 8.

En la actualidad se conserva la antigua chimenea industrial que sobresale del tejado de uno de los edificios fabriles. Presenta una base de sección cuadrada no vista desde el exterior, con un fuste octogonal que disminuye su diámetro conforme gana en altura. En una de las caras del octógono se lee la siguiente inscripción: “Colomer Ferri y Compañía” y en la otra, una serie de anillados que en este caso sirven de escalera para acceder a la parte superior de la chimenea. Es el único ejemplo de todos los conservados en la provincia de Albacete donde el acceso es exterior y no interior.

El capitel se decora con dobles anillados moldurados, y en la parte superior la acrótera. En la actualidad tiene el pararrayos y el cable, que recorre todo el fuste hasta el suelo.

El estado de conservación es bueno excepto los desprendimientos de ladrillos de la parte superior del capitel. No presenta ninguna inclinación el fuste. La propiedad de todo este conjunto fabril es privada.



Fot. 21.- Logotipo



Fot. 22.- Almansa. Chimenea industrial

CHIMENEA INDUSTRIAL

Nº Inventario: 8/2005

Fecha: 1959-1960

Industria: Aceites Muñoz Hermanos, S.L.

Ubicación: Paraje de los Charcos. **BIENSERVIDA**

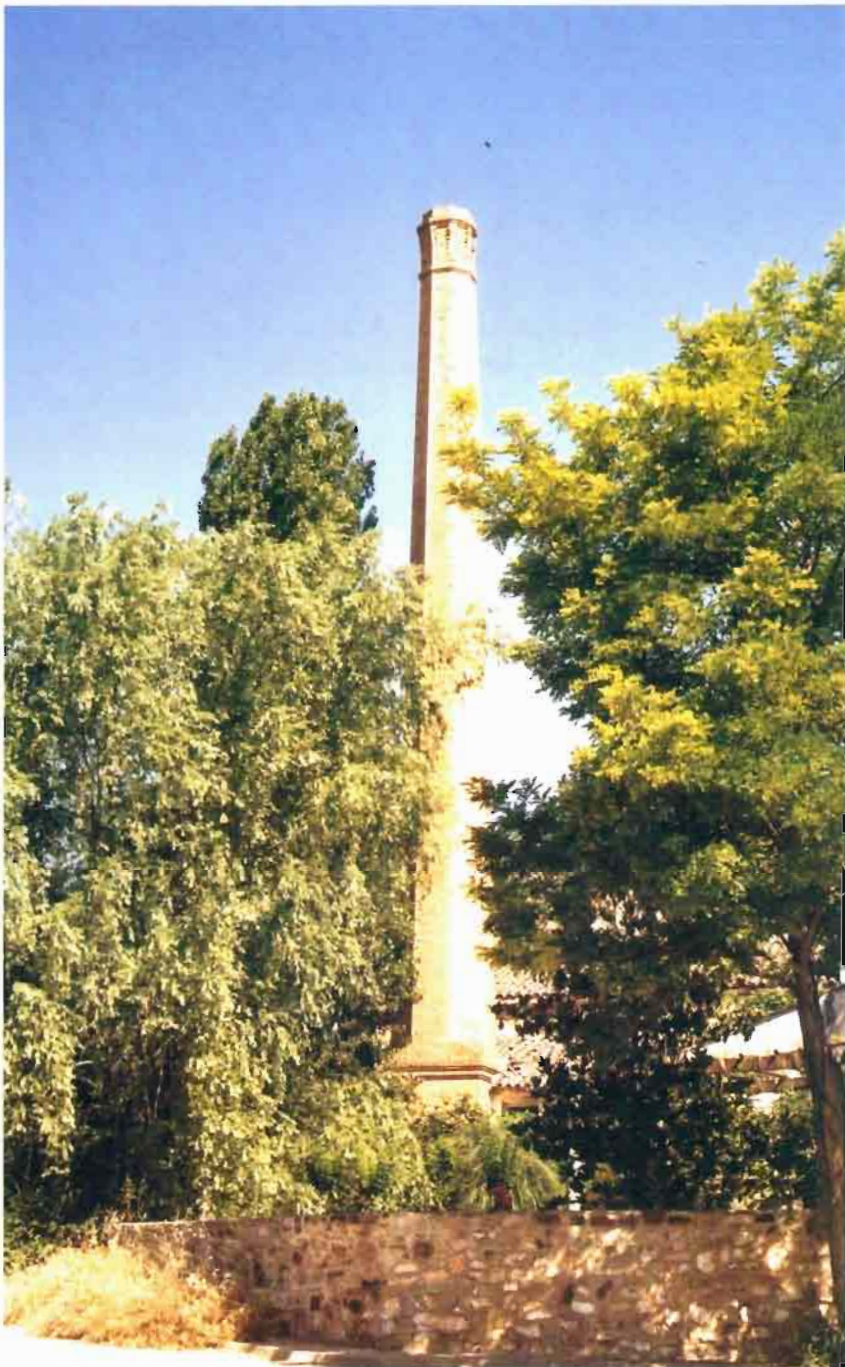
Estado actual: Conservada

La fábrica de aceites “Muñoz Hermanos S.L.” de Bienservida estuvo en funcionamiento desde 1961 hasta 1974. Los fundadores fueron los hermanos Muñoz Valero: Ramón, Francisco, Ernesto y Amado. La actividad de la fábrica consistía en la extracción de orujos grasos. En la actualidad se conserva la chimenea industrial junto al resto de las naves. Fue construida en torno a 1959 por una empresa valenciana.

Presenta una base rectangular con una zona moldurada de ladrillos. El fuste es octogonal disminuyendo su diámetro conforme gana en altura. En cada una de las caras del capitel tiene una decoración de paños rectangulares de bajo relieve⁴. No se conserva el pararrayos.

El estado actual de conservación es bueno. No presenta ninguna inclinación, ni grietas en el fuste, solamente existen algunos desprendimientos de ladrillos.

⁴ Este modelo de capitel es similar a los de las chimeneas industriales de Villarrobledo y Casas de Ves.



Fot. 23.- Bienservida. Chimenea industrial

CHIMENEA INDUSTRIAL

Nº Inventario: 9/2005

Fecha: Entre 1910 y 1915

Industria: Fábrica de Alcohol

Ubicación: Paraje El Abrevador. Ctra. dirección Villatoya. **CASAS DE VES**

Estado actual: Conservada

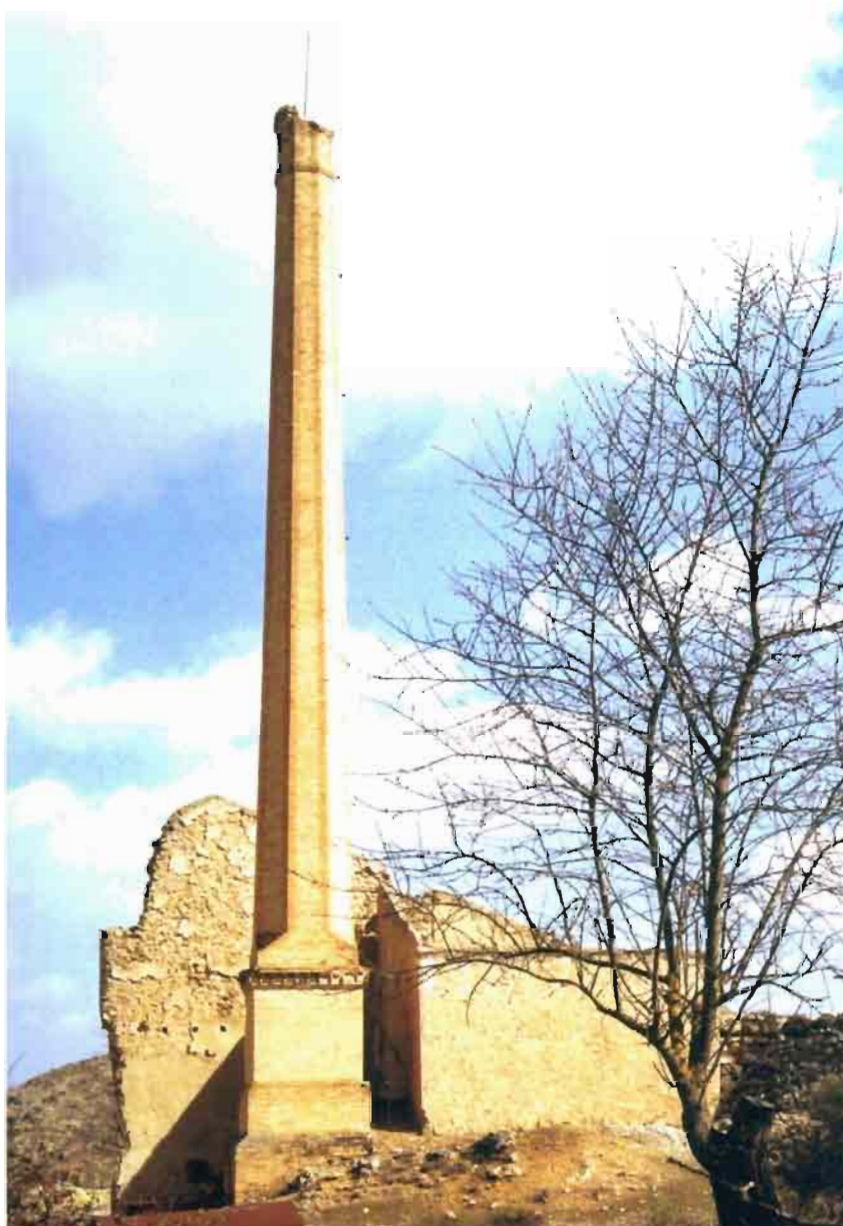
En el paraje llamado El Abrevador de Casas de Ves se levantaba una antigua alcoholera cuyo fundador fue Saturnino Solano Solano. Más tarde pasó a Bernardino López Algarra conocido como “El Parrillano” al ser de San Lorenzo de la Parrilla (Cuenca). A finales de la segunda mitad del siglo XX, en torno a 1940-1945, la adquiere la familia Valiente, siendo en la actualidad propiedad suya.

Todo el conjunto fabril, tanto las diferentes naves como la chimenea, se construyeron en la primera década del siglo XX. En la actualidad solamente se conserva la chimenea industrial y algunos muros de las antiguas naves, todo ello en ruinas. Desconocemos quien levantó la chimenea, pero seguramente nos inclinamos a pensar que fue una empresa valenciana debido a la proximidad de esta zona con Valencia. La chimenea tiene una altura aproximada de unos 30 metros. Presenta una gran similitud con la de Alborea, siendo esta última más pequeña. Posiblemente fueron los mismos maestros constructores los que levantaron la dos chimeneas, o si no pudo tratarse de otra empresa que construía esta misma tipología.

Tiene una amplia base dividida en tres cuerpos moldurados: en el primero se abre la bocana siendo de medio punto, el segundo es de menor tamaño y el tercero es más alto que los inferiores. La zona superior de la base tiene la misma decoración que la que veíamos en la de Alborea, es decir, ladrillos verticales y horizontales formando una ornamentación de “T”. El fuste arranca de la base y es octogonal, disminuyendo su diámetro conforme gana en altura. El capitel tiene unos dobles anillados en la parte inferior y superior, y entre ambas zonas se desarrolla una decoración de paños rectangulares de bajo relieve, todo ello realizado con ladrillo. Esta tipología de capitel es similar a la que se encuentra en Villarrobledo. Se conserva el pararrayos pero no el cable. En el fuste aún se pueden observar los enganches que sujetaban el cable.

El estado actual de conservación de la chimenea industrial no es bueno. En la última década del siglo XX un rayo fue a parar a la chimenea, dañándola por completo desde el capitel hasta la base. Se pueden

apreciar los desprendimientos de ladrillos del capitel, la fisura que recorre la totalidad del fuste y los desperfectos de la base.



Fot. 24.- Casas de Ves. Chimenea industrial.

CHIMENEA INDUSTRIAL

Nº Inventario: 10/2005

Fecha: Primer tercio del S. XX

Industria: Fábrica de Alcohol de “Elorriaga, Torres y Domínguez”

Ubicación: C/ del Molino. **CASAS IBÁÑEZ**

Estado actual: Conservada

La fábrica de Alcohol de “Elorriaga, Torres y Domínguez“, conocida popularmente como “Los Alertas”, empezó a funcionar en el primer tercio del siglo XX hasta 1987. Su actividad consistía en la destilación de vinos no aptos para el consumo convirtiéndolos en alcohol. Con los orujos se realizaba la misma operación; después de reprensarlos, se quemaban para sacarles todo el líquido¹⁶.

Todo el conjunto fabril (las naves, la torreta y la chimenea) fue construido en el primer tercio del siglo XX. Una vez más, desconocemos quienes construyeron la chimenea industrial junto a sus hornos adyacentes, pero posiblemente fuera alguna empresa valenciana. En Casas Ibáñez hubo cinco chimeneas industriales de las que solamente se conserva parte de ésta.

Presenta una base rectangular de dos cuerpos. A ambos lados de la chimenea había dos hornos, de los cuales uno mantiene parte de sus muros. Se unían a la chimenea por medio de la bocana. Los ladrillos utilizados para la construcción del horno provenían de Valencia ya que se puede ver la inscripción que presentan: “Turia”. Para el otro horno, más antiguo y actualmente destruido, se utilizó otra marca de ladrillos con la inscripción “Nalda”.

El fuste es octogonal. Actualmente solo existe un tercio, el resto junto al capitel fue demolido hace unas décadas debido a la inclinación que presentaba. Los escombros de parte de la chimenea destruída fueron metidos dentro del fuste. Gracias a la fotografía antigua de Hilario Elorriaga, podemos observar cómo era la chimenea cuando se construyó. En esta imagen aparecen los trabajadores junto a animales de carga.

La titularidad de todo este conjunto es privada. Actualmente pertenece a Gregorio López Sanz, que ha sabido rehabilitar parte de los edificios industriales dotándolos de nuevas funciones.¹⁶

¹⁶ Véase GÓMEZ JÍMENEZ, J., “ Las chimeneas”, Periódico *Casas Ibáñez: Informativo*, 2003,p.14.



Fot. 25 y 26.- Detalles de los ladrillos de las marcas "Turia" y "Nalda"



Fot. 27.- Casas Ibañez. Chimenea industrial

CHIMENEA INDUSTRIAL

Nº Inventario: 11/2005

Fecha: 1934

Industria: Cerámica “Cooperativa Nuestra Señora de las Nieves”

Ubicación: Travesía interior s/n.

CHINCHILLA DE MONTEARAGÓN

Estado actual: Conservada

La cerámica “Nuestra Señora de las Nieves” fue fundada por José de la Torre La Orden en 1932 en los mismos terrenos donde se ubica actualmente.

La chimenea industrial de fábrica de ladrillo la realizó un arquitecto catalán conocido como Valero en 1934. En la actualidad presenta una altura de unos 15 metros. Sobresale del tejado de una de las naves. En su origen era más alta pero fue derribado parte del fuste junto al capitel. Tiene una base rectangular no vista desde el exterior, con un fuste octogonal.

El estado de conservación es bueno. No presenta ningún tipo de inclinación en el fuste, ni desprendimientos de ladrillos.



Fot. 28.- Chinchilla de Montearagón. Chimenea industrial

CHIMENEA INDUSTRIAL

Nº Inventario: 12/2005

Fecha: Fines del S. XIX o primer tercio del XX

Industria: Fábrica de Papel de Modesto Gosálvez Barceló

Ubicación: Paraje de La Manchega. **FUENSANTA**

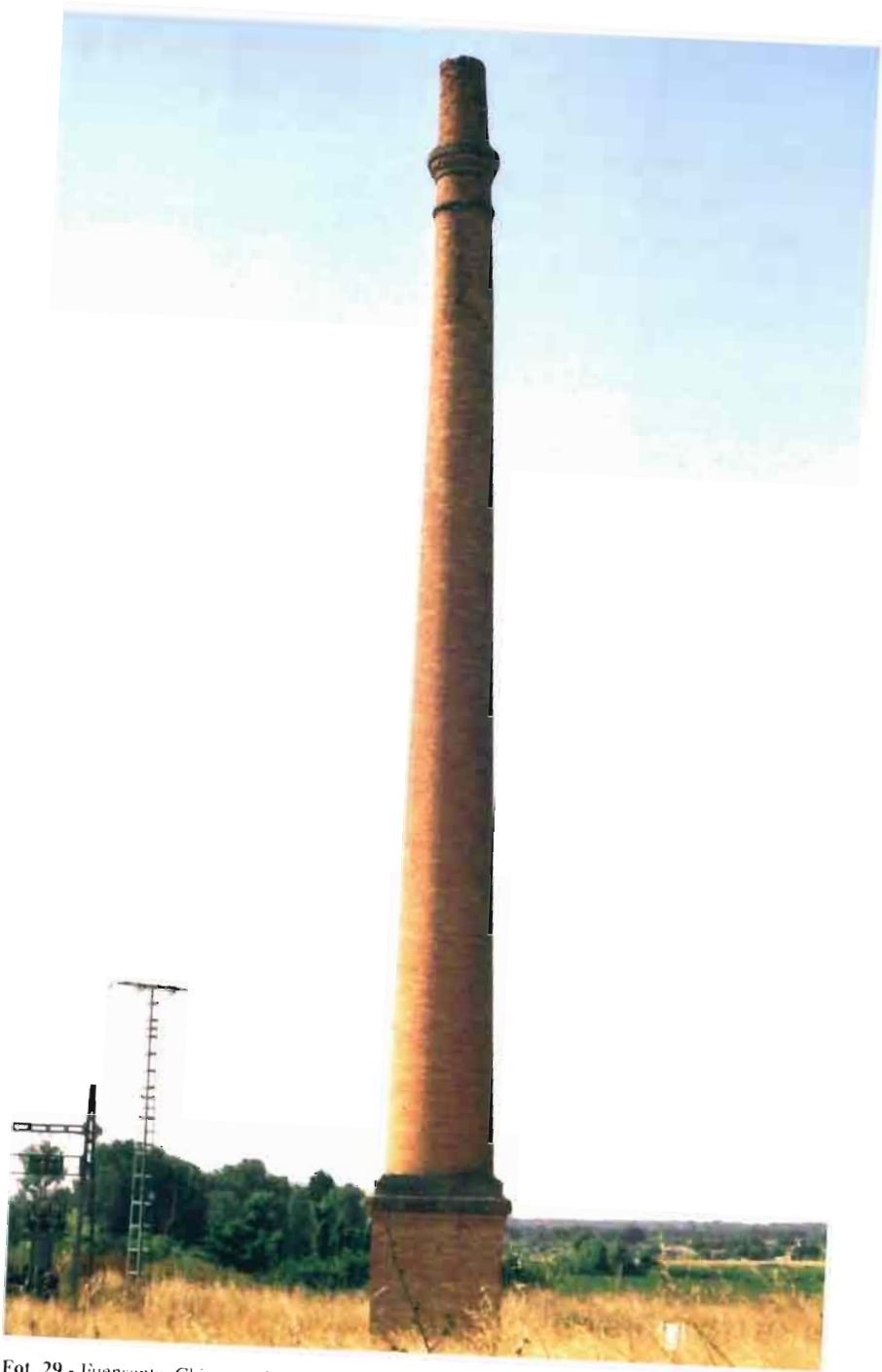
Estado actual: Conservada

En el paraje de La Manchega de Fuensanta se erige una chimenea industrial que formaba parte de una antigua fábrica de papel que se levantaba junto al río Júcar. La Papelera fue fundada en torno a 1880 por Modesto Gosálvez Barceló. En 1910, su hijo Enrique Gosálvez Fuentes-Álvarez la vendió a la Papelera Española de Bilbao, estando en funcionamiento hasta 1920. Antes de que estallara la Guerra Civil española, se instaló en este lugar una central eléctrica que aprovechaba el salto del río.

A cinco kilómetros, en la pedanía de Las Casillas (Puente de Don Juan) que pertenece a Casas de Benítez (Cuenca) y que está al lado del término municipal de Villalgordo del Júcar, se erigía otra fábrica de papel de los mismos propietarios con su chimenea industrial. En la actualidad, solamente se conservan parte de las ruinas de las naves de la fábrica pero no la chimenea. Las dos papeleras se comunicaban por medio de una vía de raíles que servía para transportar los materiales y la producción de un lugar a otro.

La chimenea industrial del término municipal de Fuensanta presenta una altura de unos 30 metros. Desconocemos quiénes la construyeron, pero posiblemente fuera alguna empresa valenciana. Tiene una base cuadrada con la bocana de medio punto en una de sus caras. El fuste de sección circular arranca de la zona moldurada de la parte superior de la base, disminuyendo su diámetro conforme gana en altura. El capitel tiene una decoración de anillados moldurados. No conserva el pararrayos ni el cable, pero sí los engarces que sujetaban el cable que recorría la totalidad del fuste.

El estado actual de conservación de la chimenea industrial es bueno, aunque tiene una cierta inclinación en la parte superior del fuste junto a fisuras en forma de zigzag y algunos desprendimientos de ladrillos.



Fot. 29.- Fuensanta. Chimenea industrial

CHIMENEA INDUSTRIAL

Nº Inventario: 13/2005

14/2005

Fecha: Primer tercio S. XX

Industria: Cerámica “Vicente Garaulet Roca”

Ubicación: Paraje Puertas de Madrid, en la Nacional 301 de Madrid-Cartagena, Km 305. **HELLÍN**

Estado actual: Conservadas

La Cerámica Vicente Garaulet Roca¹⁷ fue una de las empresas más importantes en la elaboración de materiales de construcción que tuvo la provincia de Albacete. Como su nombre indica, fue fundada por Vicente Garaulet Roca. Esta antigua cerámica conserva dos chimeneas que, junto al resto de las edificaciones formaban, un gran conjunto fabril. Gracias al empeño de algunos hellineros se pudieron salvar de su derribo, no ocurriendo lo mismo con el resto de las edificaciones de la cerámica. Estos ejemplos de chimeneas presentan unas características que las distinguen del resto de las conservadas en la provincia de Albacete.

Las dos chimeneas industriales son exactamente iguales, siendo una de menor altura que la otra. Por el momento desconocemos a sus autores, pero debido a las semejanzas que tienen, estamos ante un mismo maestro constructor. Presentan unas bases rectangulares con sus caras inclinadas hacia el interior, como si se tratara de una pirámide truncada. En uno de

los lados se abre la bocana con un arco de medio punto. La parte superior es la zona más decorada: están ornamentadas con dos bandas de pirámides invertidas, todo ello hecho con ladrillos, y en la parte superior una gran moldura cierra la base.

Los fustes son circulares, pero lo característico son las líneas helicoidales



Fot. 30.- Logotipo Garaulet.

¹⁷ Esta cerámica se levantó sobre los restos del antiguo cementerio y sobre la villa romana de Hellín.

que recorren la totalidad del fuste, realizadas con ladrillos de diferente color que se parecen a las espiras de una columna salomónica.

Los capiteles presentan la misma decoración de pirámides invertidas y de ladrillos dentados que veíamos en la base. En ambos ejemplos se conservan los pararrayos y los cables.

El estado actual de conservación de ambas chimeneas es bueno, pero tienen algunas alteraciones. La chimenea que se levanta junto a la carretera Nacional 301 Madrid-Cartagena, presenta algunos desprendimientos de ladrillos en la esquina de la cornisa de la base. La zona superior del fuste tiene una coloración más oscura que el resto debido a las grandes humedades, lo que supone un grave peligro.

La otra chimenea presenta un buen estado de conservación excepto los desperfectos y los desprendimientos del capitel, donde ha desaparecido la mitad. En ambos ejemplos, la zona superior del fuste tiene ciertos agrietamientos en forma de zigzag.

La titularidad de ambas chimeneas es pública. Están incluidas en el catálogo edificios protegidos del Plan general de Ordenación Urbana del Ayuntamiento de Hellín.

Este lugar, donde se levantan las chimeneas, se va a convertir en una zona verde con viviendas unifamiliares.



Fot. 31.- Hellín. Chimenea industrial

CHIMENEA INDUSTRIAL

Nº Inventario: 15/2005

Fecha: Primer tercio del S.XX

Industria: "Aceites y derivados, S.A" (La Chispera)

Ubicación: Barrio del Calvario. Entre C/ Matadero y Ctra Nacional 301, Madrid-Cartagena. **HELLÍN**

Estado actual: Conservada

La fábrica de "Aceites y derivados S.A" de Hellín, conocida popularmente como La Chispera¹⁸, se abrió en torno a 1935-1936. Los socios fueron los hermanos Juan y Manuel Muñoz Barberán y Baldomero Falcón Falcón. Estuvo en activo hasta 1960.

Por el momento desconocemos quién construyó la chimenea. Posiblemente se erigiera en el primer tercio del siglo XX ya que en 1936 estaba en pleno funcionamiento.

Estamos ante una chimenea industrial con base rectangular. El fuste es cilíndrico, disminuyendo su diámetro conforme gana en altura. Lo característico de este ejemplo es la decoración profusa del capitel. En la parte inferior del mismo, el collarino presenta varias molduras escalonadas y unos ladrillos dispuestos en forma dentada, formando una especie de pirámides invertidas¹⁹. En la parte superior se repite esta misma decoración pero con algunas variantes, estando los ladrillos en forma dentada.

Es uno de los pocos ejemplos donde aún se conservan el pararrayos y el cable que recorre el fuste hasta llegar al suelo.

El estado actual de conservación no es del todo bueno. Tiene una ligera inclinación del fuste y grandes grietas en forma de zig-zag. La solución a este problema sería instalar una serie de anillados de hierro para evitar aún más su agrietamiento. El capitel no tiene ningún tipo de desprendimientos, ni desperfectos.

¹⁸ De la Chispera se compraba el chispe, que era una sustancia sacada del hueso de la aceituna que se utilizaba para hacer jabones, orujos, etc.

¹⁹ Esta misma decoración de pirámides invertidas la encontramos en la base y en los capiteles de las chimeneas de la antigua cerámica de Vicente Garaulet Roca de Hellín y en La Roda.



Fot. 32.- Hellín. Chimenea industrial

CHIMENEA INDUSTRIAL

Nº Inventario: 16/2005

Fecha: 1ª mitad S. XX

Industria: Espartos “Daniel Silvestre García”

Ubicación: Paraje Cercas de San Rafael, en la Carretera Nacional 301 de Madrid a Catargena. **HELLÍN**

Estado actual: Conservada

La árida comarca de Hellín ha sido por excelencia una buena zona de espartizales. Un ejemplo de ello era la antigua fábrica de Daniel Siveltre García, que se dedicaba al laminado y al machacado del esparto. Fue fundada en 1940, estando en pleno funcionamiento hasta 1965. Esta fibra vegetal tan preciada era utilizada para confeccionar todo tipo de objetos que eran utilizados en el campo, como los capachos, cestos, serones, alfombras, etc²⁰. En el último tercio del siglo XX será sustituido por otro tipo de nuevas materias que aparecerán en el mercado, siendo éstas más económicas y de igual o mejor calidad como el yute o los plásticos de vinilo.

La chimenea industrial de ladrillo está enclavada junto al resto de las edificaciones de la fábrica que forman todo un conjunto fabril. No está exenta, sino sobresale del tejado de una de las naves. La base y la primera sección del fuste están dentro de la nave, quedando ocultas desde el exterior.

La base es rectangular con una zona moldurada en los pies. La bocana es de medio punto y muy alargada con respecto a otros ejemplos. El fuste es circular y está tratado con una decoración de seis parejas dobles de anillados, que lo recorren dividiéndolo en secciones. Estos anillados de bajo relieve están realizados con ladrillos de tonalidad más oscura a los utiliza-

dos en el resto de la chimenea. El capitel es sencillo, presentando tres molduras en relieve. No se conserva el pararrayos pero sí los



Fot. 33.- Logotipo

²⁰ En la segunda planta del Museo Comarcal de Hellín hay una amplia muestra del tratamiento que se le daba al esparto, de las diferentes técnicas que se utilizaban y de toda una serie de objetos que eran fabricados con esta fibra vegetal, desde piezas para uso doméstico pasando por las utilizadas en el campo.

enganches que sujetaban el cable que iba desde el capitel hasta el suelo.

El estado actual de conservación de la chimenea es bueno, no presenta ni fisuras ni grietas, excepto la zona superior del capitel que tiene algunos desprendimientos. En cambio, el resto de las naves de todo el conjunto fabril presentan un estado de abandono bastante lamentable, donde ya han desaparecido parte de las techumbres de algunos edificios.

La titularidad de todo este conjunto es privada.



Fot. 34.- Hellín. Chimenea industrial

CHIMENEA INDUSTRIAL

Nº Inventario: 17/2005

Fecha: 1ª mitad del S. XX

Industria: Actividad desconocida

Ubicación: Barrio de la Estación. Cercas de San Rafael. **HELLÍN**

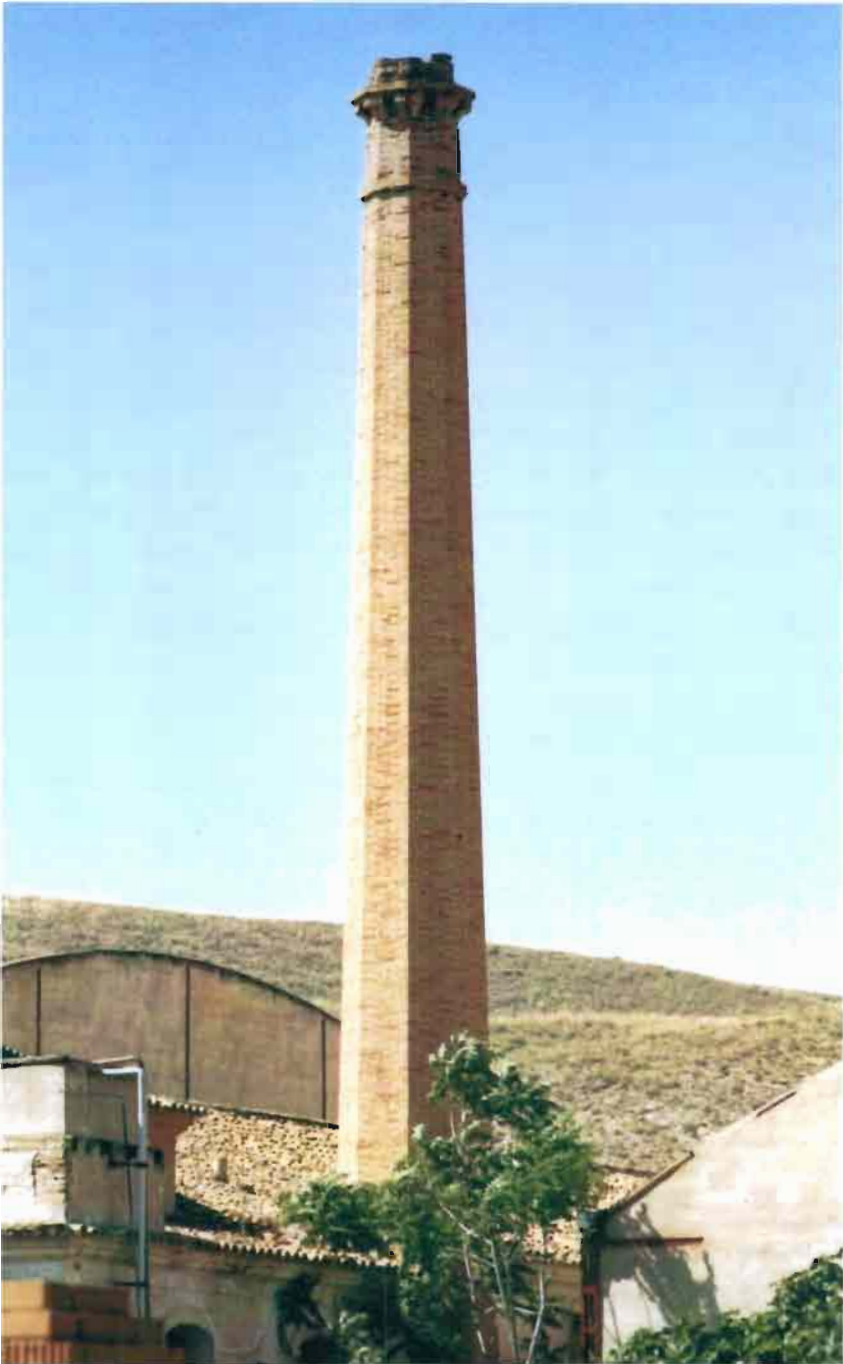
Estado actual: Conservada

Esta chimenea industrial pertenecía a José Contreras Morales y se levantaba junto a unos edificios fabriles. Desconocemos la actividad industrial de la fábrica. La chimenea no está exenta sino que sobresale del tejado de una de las naves, como veíamos en la de la espartería de Daniel Silvestre García.

Presenta un fuste octogonal que disminuye su diámetro conforme gana en altura. El capitel presenta un nuevo diseño que no se repite en el resto de las chimeneas industriales hellineras. En la zona inferior una moldura rodea las ocho caras del fuste, y en la zona superior una amplia moldura volada está sostenida por una especie de ménsulas, realizadas con la unión de seis ladrillos. No se conserva ni el pararrayos ni el cable.

El estado actual de conservación es bueno. No presenta ningún tipo de fisuras, ni inclinación del fuste. En la parte superior del capitel hay algunos desprendimientos de ladrillos.

La titularidad de la chimenea es privada.



Fot. 35.- Hellín. Chimenea industrial

CHIMENEA INDUSTRIAL

Nº Inventario: 18/2005

Fecha: 1ª mitad del S. XX

Industria: “Resinas y Colofonias, S.A.” (La Resinera)

Ubicación: Paraje Loma de la Charca. Camino de la Carrasca. **HELLÍN**

Estado actual: Conservada

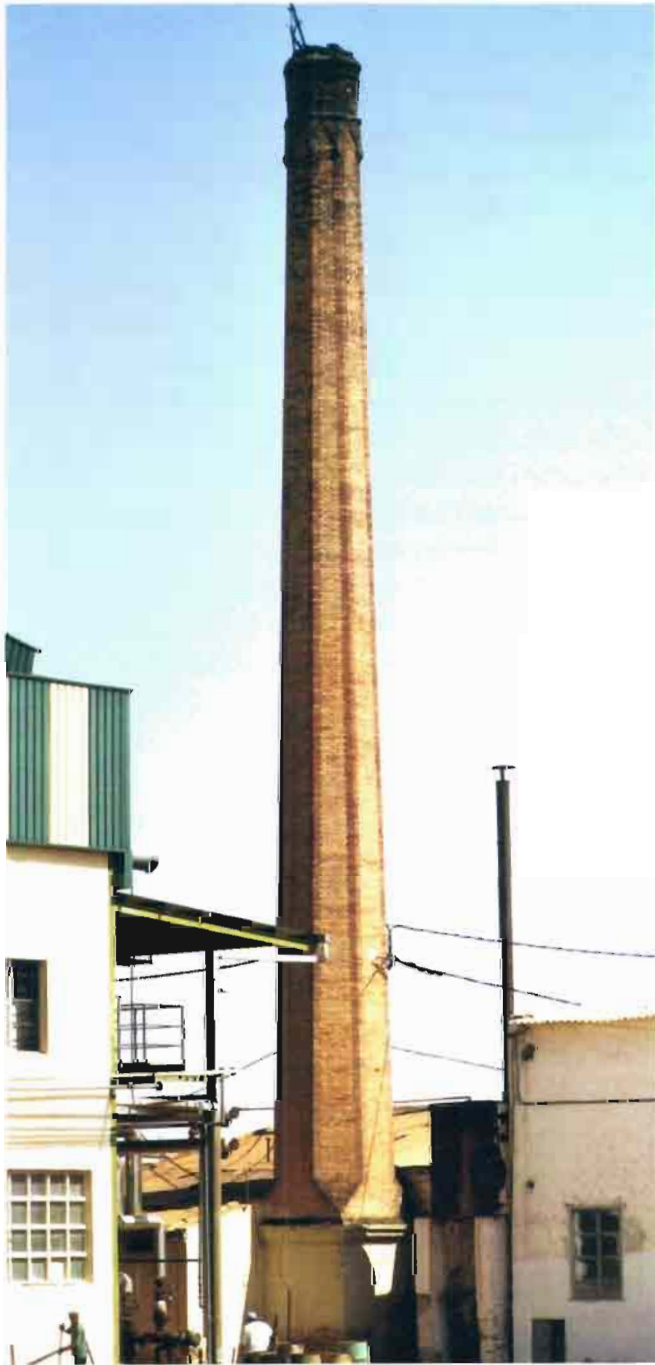
La empresa “Resinas y Colofonias S.A” de Hellín, conocida popularmente como “La Resinera”, inició su actividad en la década de 1950, siendo su titular hasta el año 2000 el hellinero Francisco Carreño Martínez. Cuando se instaló la empresa resinera en el paraje denominado Loma de la Charca, la chimenea industrial de ladrillo ya se encontraba en pie. No sabemos exactamente cuándo se construyó y quiénes fueron sus artífices, pero seguramente se erigió durante la primera mitad del siglo pasado.

Presenta una base de forma cuadrada con decoración de ladrillos en la zona superior, como si se tratara de una cornisa. El fuste es octogonal, disminuyendo su diámetro conforme gana en altura. Se utilizan dos tipos de ladrillos de diferente color. Las ocho aristas del fuste están tratadas con un ladrillo más oscuro que el resto de la chimenea. La novedad de la chimenea es la decoración de placas cerámicas en el capitel. La zona inferior está decorada con una ornamentación de arquillos apuntados que rodean todo su diámetro, y con placas cerámicas en forma de piñas. En la zona superior, se repiten de nuevo este tipo de placas cerámicas pero esta vez son circulares, decorando cada una de las caras del capitel.

Es una de las pocas chimeneas que conserva el pararrayos y el cable.

El estado actual de conservación de la chimenea es bueno. No presenta ningún tipo de grietas, ni inclinación del fuste, excepto algunos desprendimientos y desperfectos en el coronamiento del capitel.

La titularidad de esta chimenea es privada.



Fot. 36.- Hellín. Chimenea industrial

CHIMENEA INDUSTRIAL

Nº Inventario: 19/2005

Fecha: Primer tercio del S.XX

Industria: Fábrica de Resinas

Ubicación: Barrio La Cerca. **ISSO** (HELLÍN)

Estado actual: Conservada

La pedanía de Isso en Hellín conserva una chimenea industrial que se levanta en el Barrio La Cerca. Pertenece a una antigua fábrica de resinas. Se encuentra exenta, en medio de un patio cercado.

Presenta una base rectangular con una decoración de paneles en bajo relieve en cada una de las cuatro caras. El fuste de sección octogonal arranca directamente de la zona moldurada de la base, y disminuye su diámetro conforme gana en altura. No presenta ni pararrayos ni el cable.

El estado actual de conservación no es del todo bueno. La parte inferior de la base está restaurada con un enlucido de cemento. Ha desaparecido la totalidad del capitel, desprendiéndose la mayor parte de él y conservándose únicamente la moldura que lo rodea. El fuste no presenta ninguna inclinación, ni grietas.

La titularidad de la chimenea es privada.



Fot. 37.- Jaso (Hellín). Chimenea industrial

CHIMENEA INDUSTRIAL

Nº Inventario: 20/2005

Fecha: Primer tercio S. XX

Industria: ¿Fábrica de pastillas?

Ubicación: Junto a las vías del ferrocarril. **LA RODA**

Estado actual: Conservada

Al otro lado de la estación de RENFE se levanta la chimenea industrial más antigua de La Roda. No sabemos qué actividad tenía esta fábrica. Unos dicen que era una alcoholar, otros que producían unas pastillas de tierra blanca, etc., pero sabemos que a finales del XIX o principios del XX se construyó la chimenea, ya que por esas fechas se encontraba en pleno funcionamiento “la fábrica de las pastillas”.

Este paraje, conocido como “la huerta de Alicia”, era de la familia de los Picazo. En un anuario industrial de España del año 1931, aparece que los hermanos Herminio y José Picazo Oñate eran dueños de una alcoholar de La Roda ubicada en el casco urbano²¹. Por lo tanto, esta chimenea no sería de la alcoholar.

Presenta una base de sección cuadrada con una decoración de ladrillos en la parte superior de la base. El fuste es de sección octogonal y el capitel es sencillo con dobles anillados, uno inferior y otro superior. Actualmente conserva el pararrayos y el cable.

El estado de conservación es bueno, excepto los desprendimientos de ladrillos que tiene la parte superior del fuste, es decir, la acrótera. Además, la zona superior del capitel tiene algunas grietas.

²¹MARTINEZ GARCÍA, A.: “Barro, fuego y tradición (I)”. Periódico *Plaza Mayor*. Nº28, La Roda, 1997.



Fot. 38.- La Roda. Chimenea industrial

CHIMENEA INDUSTRIAL

Nº Inventario: 21/2005

Fecha: 1948

Industria: Cerámica

Ubicación: Camino viejo de Sisante. **LA RODA**

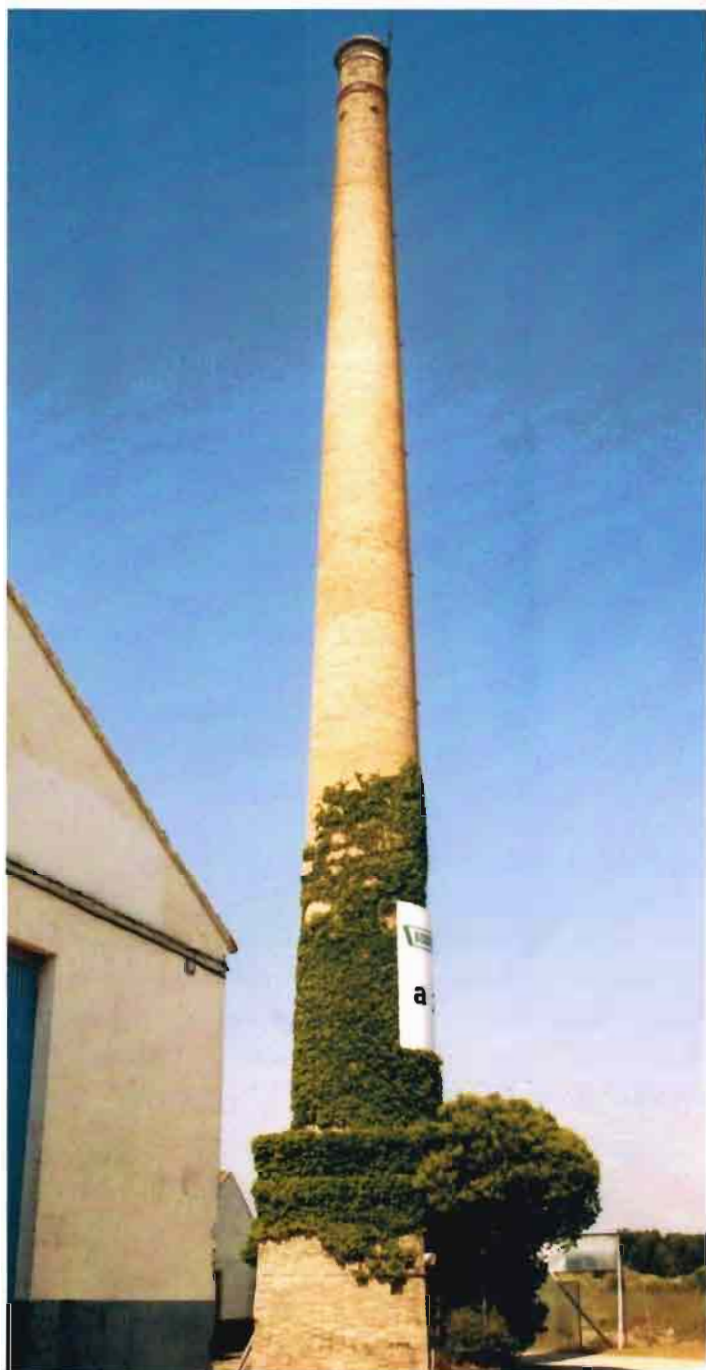
Estado actual: Conservada

En el camino viejo de Sisante, se levanta una chimenea industrial que perteneció a una antigua cerámica que ocupaba unos 3500 m. La sociedad estaba formada por Juan Alonso Cebrián Grande, Joaquín Salvador Cebrián, José María Fernández Ortega y Vicente Martínez Cebrián. En esta cerámica se construyó en 1947 el primer horno Hoffmann de La Roda. Tenía 250 metros cuadrados de capacidad, con 12 puertas de carga y 146 bocas de alimentación con galerías de recuperación del calor y conducción para los secaderos. La chimenea se empezó a construir el 4 de octubre de 1948 por Diego López López, que provenía de Alcantarilla (Murcia). Se terminó el 30 de octubre y el día 31 se colocó el pararrayos. El 1 de noviembre fue bautizada con el nombre de “María”. En su construcción intervinieron los hermanos José y Ramón Tenaza, que trabajaron abajo, y Pascual Parreño que trabajaba arriba.

Los cimientos de la chimenea tenían 5 metros de profundidad y los ladrillos fueron realizados por Antonio “Todios”, cociéndolos en el tejar de Vicente.

La chimenea industrial presenta una base de sección cuadrada. En una de sus caras se abre la bocana con un arco de medio punto. La cornisa de la base está decorada con ladrillos formando figuras geométricas, como son los triángulos invertidos²². El fuste es de sección circular disminuyendo su diámetro conforme gana en altura. Lo característico es su capitel, ornamentado con placas cerámicas de color rojo. Presenta dobles anillados de placas cerámicas y en el inferior figuras geométricas, rombos. Se conserva el pararrayos pero no el cable.

²² Esta misma decoración aparece en las dos chimeneas de la antigua cerámica Vicente Garaulet de Hellín. Posiblemente el constructor Diego López López pudo erigir estas chimeneas. La decoración de figuras geométricas queda oculta por la enredadera.



Fot. 39.- La Roda. Chimenea industrial

CHIMENEA INDUSTRIAL

Nº Inventario: 22/2005

Fecha: 2ª mitad S.XX

Industria: Cerámica

Ubicación: Los Tejares. Antigua Carretera de Madrid. **LA RODA**

Estado actual: Conservada

En la antigua carretera de Madrid, en el paraje conocido como “Los Tejares”, se erige una chimenea industrial que perteneció a una antigua cerámica de ladrillos y tejas. En torno a 1950, Juan Cebrián Ballesteros patrocinó la construcción del segundo horno Hoffmann de La Roda. No se conservan los edificios de la antigua cerámica. En la actualidad, el terreno lo ocupa una empresa de venta de materiales de construcción llamada Horpreyma.

La chimenea industrial presenta una base cuadrada. En una de las caras se abre la bocana, que está tapiada, pero se aprecia el doble arco de medio punto con hiladas de ladrillos. La parte superior de la base se divide en dos zonas: la inferior, con una banda de dobles ladrillos verticales que recorren las cuatro caras, y por encima se desarrolla una decoración de tres rombos en cada cara, todo ello realizado con ladrillo. En las esquinas de la parte superior de la base aparecen una especie de pirámides que rodean al fuste. Éste es de sección circular y disminuye su diámetro conforme gana en altura. El capitel, con un doble anillado, está ornamentado con una serie de paños rectangulares de alto relieve.

El estado actual de conservación es bueno. No tiene ningún tipo de inclinación el fuste ni tampoco presenta desprendimientos de ladrillos. Solamente en la parte inferior de la base existen algunas zonas con humedades, estando los ladrillos con otra tonalidad más oscura.

La titularidad de la chimenea es privada.



Fot. 40.- La Roda. Chimenea industrial

CHIMENEA INDUSTRIAL

Nº Inventario: 23/2005

Fecha: 2ª mitad S. XX

Industria: Cerámica

Ubicación: Antigua Carretera de Madrid. **LA RODA**

Estado actual: Conservada

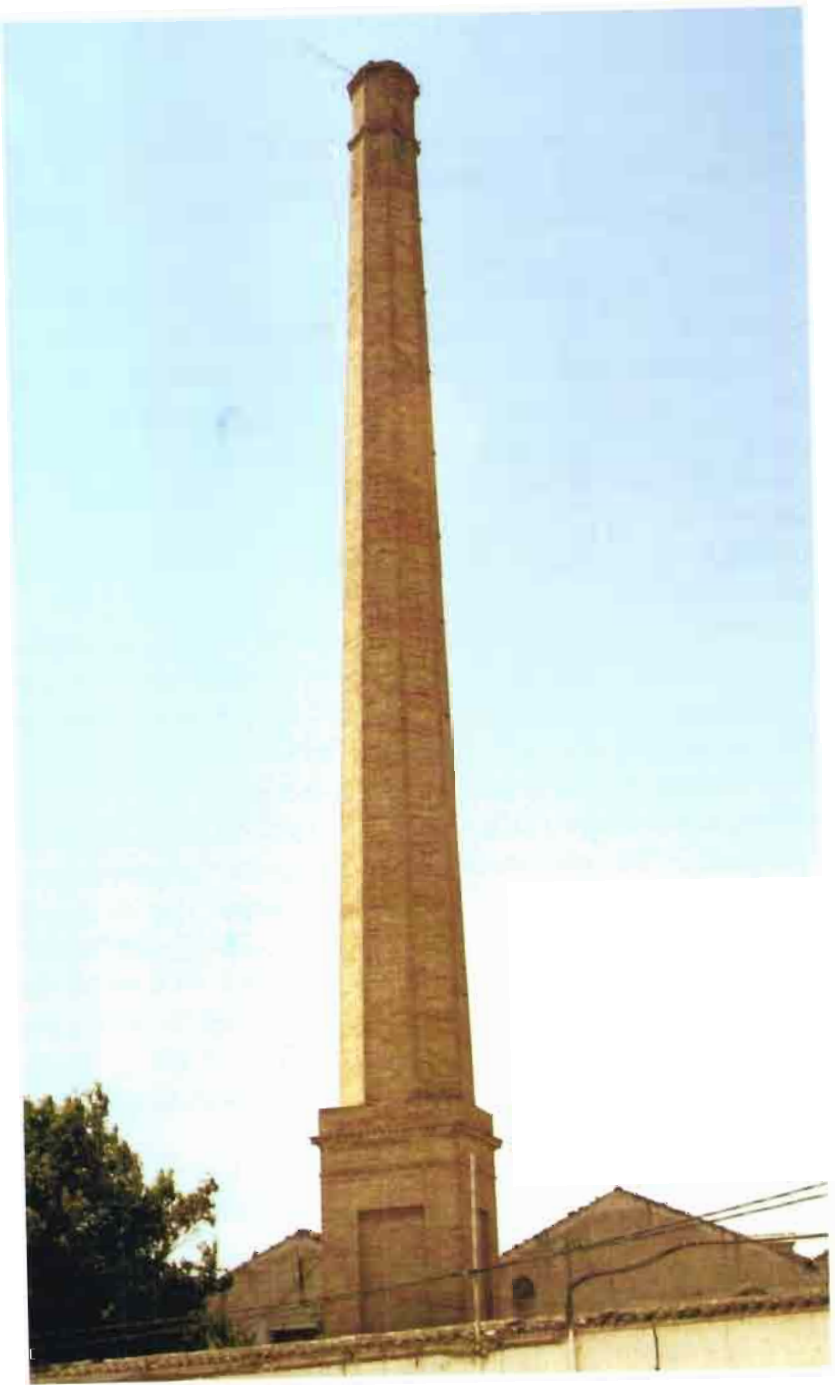
En la antigua Carretera de Madrid, se levanta otra chimenea industrial que se encuentra a escasos metros de la anterior. En torno a la década de 1950 se levantó este conjunto fabril, compuesto de tres grandes naves rectangulares con tejado a dos aguas y la chimenea que ocupa toda una manzana. También se construyó un nuevo horno Hoffmann, que ya era el tercero de La Roda. Esta nueva cerámica pertenecía a los hermanos Martín y Bernardo Cebrián Verruga, en sociedad con los hermanos Ramón y Martín Salvador Cebrián²³.

Posteriormente, en estas dependencias fabriles se instalaron los almacenes de Droguería y Perfumería “Drogas Roda”, estando actualmente abandonados.

La chimenea industrial tiene una base de sección cuadrada muy estilizada. Cada cara está decorada con unos grandes paños rectangulares de bajo relieve. La parte superior de la cornisa es moldurada. El fuste es de sección octogonal, disminuyendo su diámetro conforme gana en altura. El capitel es sencillo con dobles anillados. Se conserva el pararrayos doblado, pero no el cable.

El estado de conservación es bueno, excepto los desprendimientos de ladrillos que tiene la parte superior del capitel.

²³ MARTÍNEZ GARCÍA. A., “Barro, fuego y tradición (II)”. Periodico *Plaza Mayor*. Nº29. La Roda, 1997.



Fot. 41.- La Roda. Chimenea industrial

CHIMENEA INDUSTRIAL

Nº Inventario: 24/2005

Fecha: 1941-1942

Industria: Vinos y Alcoholes, S.A. Merino Hermanos

Ubicación: C/ Iniesta, 75. **MADRIGUERAS**

Estado actual: Conservada

La antigua destilería de Madrigueras fue levantada entre 1941 y 1942 por el valenciano Joaquín Rodrigo Faet. Consta de varios edificios. Una de las construcciones más altas era donde estaban instaladas las calderas. Este edificio es un claro ejemplo de arquitectura industrial. En su frente se abren cinco grandes vanos y está rematado por un frontón de forma ondulada, que es típico de estas construcciones. Joaquín Rodrigo construyó en el mismo recinto de la fábrica una casa donde él vivía. En uno de sus muros aparece una imagen de la Virgen de los Desamparados, en la típica azulejería valenciana.

En 1959 los hermanos Merino compran la fábrica, denominándola “Vinos y Alcoholes, S.A. Hermanos Merino”, estando en plena actividad hasta 1988. Los socios eran los hermanos Luis y Justo Merino Garrido, que poseían un 50 %, Camila Merino Garrido, un 22%, y los primos Enrique y Carmen Merino Lázaro, que poseían un 28%.

La chimenea industrial se erige junto al resto de los edificios fabriles de la alcoholera. Fue construida por una empresa valenciana en 1941. Presenta una gran similitud a una de las chimeneas que se conserva en Utiel (Valencia). Tiene una base cuadrada con decoración de ladrillos verticales en la parte superior. El fuste es octogonal y disminuye su diámetro conforme gana en altura. El capitel es de doble anillado en la parte inferior, y en la zona superior es moldurado. Conserva el pararrayos pero no el cable. En la actualidad, se pueden apreciar los enganches que sujetaban al cable.

El estado de conservación de la chimenea es bueno. No presenta el fuste ninguna inclinación, pero el capitel tiene algunos desprendimientos de ladrillos en la parte superior²⁴.

La titularidad de todo el conjunto fabril es privada.

²⁴ Los desprendimientos de ladrillos en el capitel son habituales. Era la zona que más sufría las inclemencias del tiempo, y además era el lugar por donde se evacuaba el humo.



Fot. 42.- Logotipo.



Fot. 43.- Madrigueras. Chimenea industrial

CHIMENEA INDUSTRIAL

Nº Inventario: 25/2005

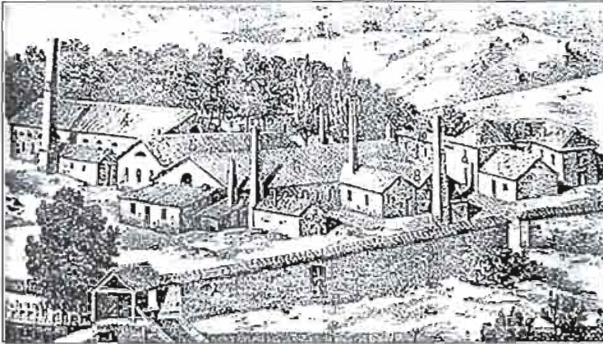
Fecha: Último tercio S. XVIII

Industria: “Real Fábrica de San Juan de Alcaraz”

Ubicación: Aldea El Laminador. **RIÓPAR**

Estado actual: Conservada

La chimenea industrial de la aldea El Laminador de Riópar es una de las más antiguas de todas las conservadas en la provincia de Albacete. Posiblemente se erigió en el último tercio del siglo XVIII. Gracias a un grabado²⁵ conservado, podemos ver las diferentes construcciones que formaban este departamento y las otras cuatro chimeneas que se erigían. Este conjunto fabril formaba parte de las Reales Fábricas de San Juan de Alcaraz, que fueron fundadas por Carlos III por una Real Cédula de 19 de febrero de 1773, por la que se establecía una real fábrica de calamina en el Calar del Mundo. Se fundaron gracias al austriaco Juan Jorge Graubner quien supo de la existencia de una mina de calamina en Riópar, iniciando su explotación minera para extraer el mineral, lavarlo y laminarlo, y continuar con el procedimiento de la fundición artística por el sistema de fundición a tierra²⁶. Graubner instaló varios centros productivos, uno denomi-



Fot. 44.- Riópar. Grabado de El Laminador

nado San Juan, otro San Jorge y San Miguel, comenzando este último su actividad en 1790 en el paraje conocido con el nombre “El Laminador”. Se dedicaban a la elaboración de planchas de zinc, cobre rojo y amarillo, y al laminado del latón. Se construyeron

²⁵ El grabado está sacado de LARRUGA Y BONETA, E., *Memorias políticas y económicas sobre los frutos, comercio y minas de España*. Vol. XVIII. Madrid, 1792.

²⁶ Para una mayor información véase a HELGUERA QUIJADA, J., *La industria metalúrgica experimental en el siglo XVIII: Las Reales Fábricas de San Juan de Alcaraz, 1772-1800*. Valladolid, 1984. FUSTER RUIZ, F., “Las Fábricas de Riópar, pioneras de la industria metalúrgica española”. Revista *Al-basit*, nº2, Albacete, 1976, pp. 51-67 y PALMERO PÉREZ, M^o D., *Una industria pionera en España “La Real Fábrica de San Juan de Alcaraz”*. UNED, Madrid, 1996. (trabajo inédito)

una serie de edificios fabriles junto a la chimenea industrial. Además, se levantaron unas viviendas para los trabajadores de la fábrica que aún siguen en pie.

La chimenea industrial está exenta, excepto una de sus caras que se encuentra unida a uno de los muros de una de las naves en ruinas. Presenta una base cuadrada con una decoración de paños rectangulares en bajo relieve en cada una de sus caras. En una de ellas aparece la bocana con un arco de medio punto. El fuste tiene forma piramidal, de cuatro caras. El capitel es de sección cuadrada y la zona superior es moldurada.

El estado actual de conservación de la chimenea no es del todo bueno. El fuste presenta una cierta inclinación. Además, tiene serios desperfectos y desprendimientos de ladrillos en la base, en el fuste y en el capitel.

La titularidad de todo el conjunto es privada. Nos encontramos con la chimenea industrial más antigua de la provincia de Albacete, teniendo un gran valor no sólo constructivo sino histórico, ya que pertenecía a las Reales Fábricas de San Juan de Alcaraz.



Fot. 45.- Riópar. Chimenea industrial.

CHIMENEA INDUSTRIAL

Nº Inventario: 26/2005

Fecha: Primer tercio S. XX

Industria: ¿Fábrica de lanas?

Ubicación: Paraje de Polope. **TOBARRA**

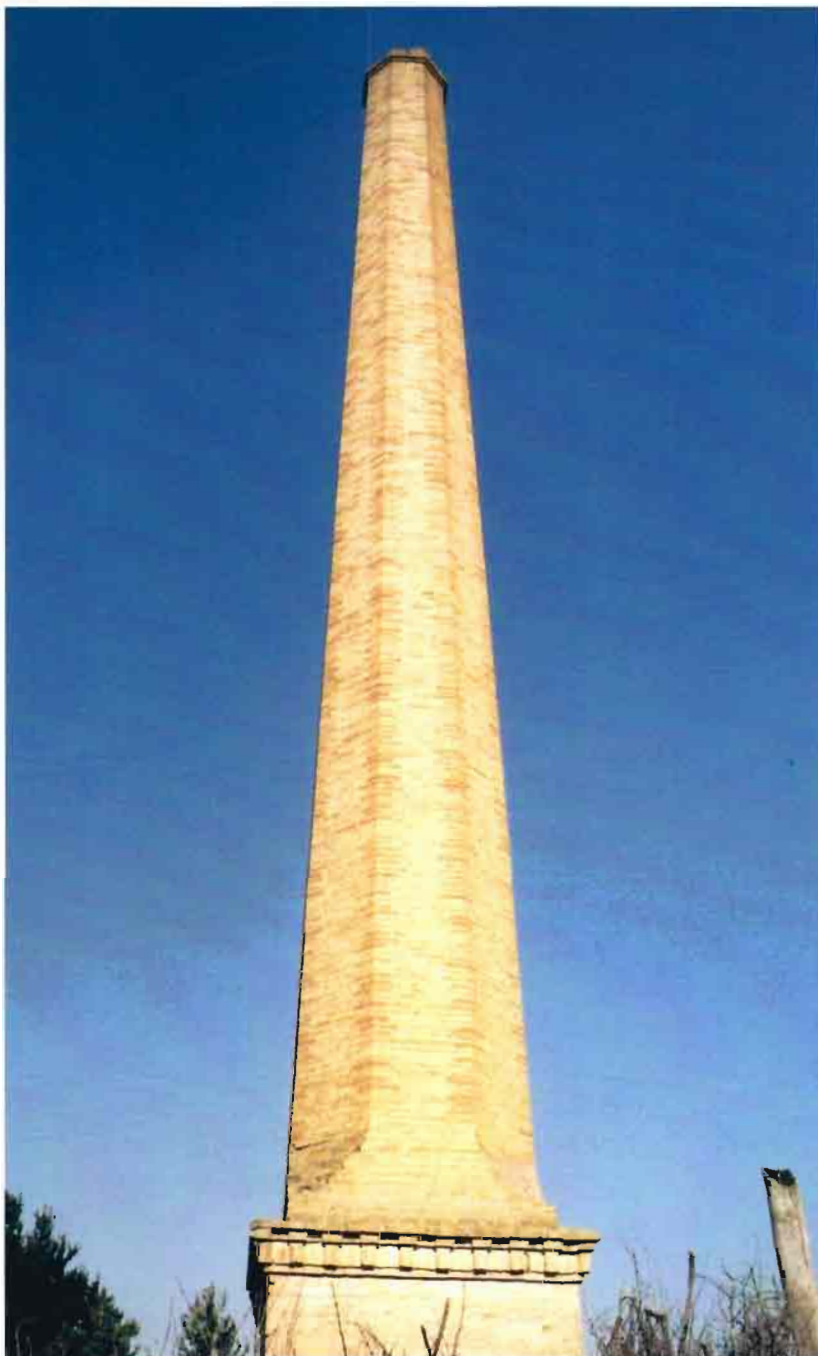
En las afueras de la ciudad, en el conocido paraje de Polope, se conserva una chimenea industrial que posiblemente perteneció, junto al resto de los edificios, a una antigua fábrica de lanas. A principios del siglo XX, todo este complejo industrial estaba en funcionamiento, pero será a mediados del siglo XX cuando cese su producción. En la actualidad, este conjunto fabril se encuentra abandonado.

La chimenea industrial presenta una base de sección cuadrada. En el primer cuerpo se abre la bocana con un arco de medio punto, y por encima se levanta el segundo cuerpo. La cornisa de la base está ornamentada con ladrillos en alto relieve, formando decoraciones en formas de “T”²⁷. El fuste es de sección octogonal. El capitel está totalmente destruido, tan sólo se conserva el collarino de la parte inferior.

El estado actual de la chimenea es bueno, excepto los desprendimientos del capitel. No conserva ni el pararrayos ni el cable.

La titularidad de la chimenea es privada.

²⁷La chimenea industrial de Alborea presente esta misma decoración de ladrillos en forma de T.



Fot. 46.- Tobarra. Chimenea industrial

CHIMENEA INDUSTRIAL

Nº Inventario: 27/2005

Fecha: 1960

Industria: Conservas, “Champiñones Megías”

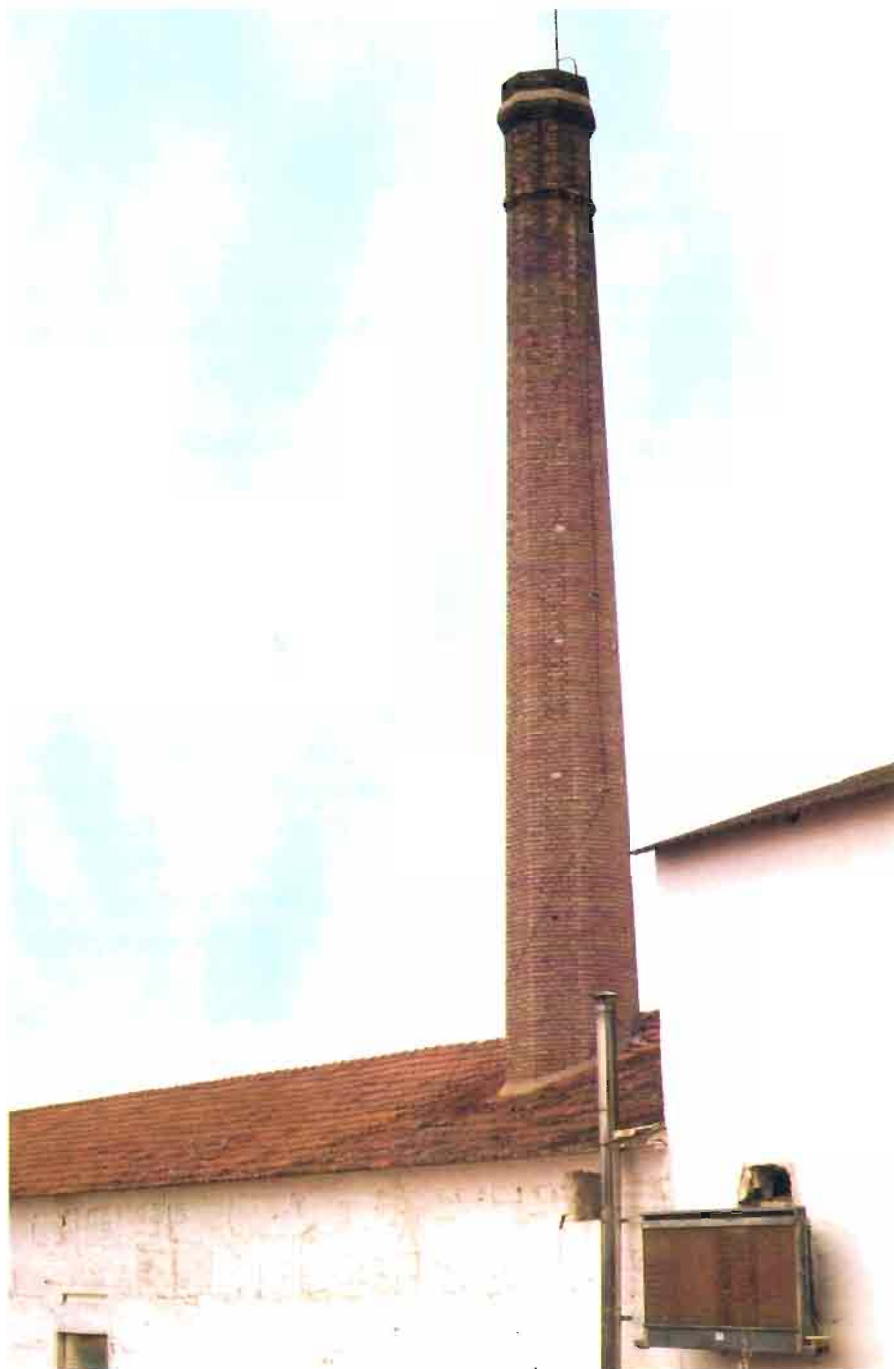
Ubicación: C/ Larga, 50. **VILLALGORDO DEL JÚCAR**

Estado actual: Conservada

La fábrica de conservas “Champiñones Megías” de Villalgordo del Júcar conserva una chimenea industrial. No está exenta sino que sobresale del tejado de una de las naves.

Presenta una base de forma cuadrada no vista desde el exterior, con un fuste de sección octogonal que va disminuyendo su diámetro conforme gana en altura, y un capitel sencillo, sin decoración. Conserva el pararrayos y el cable

La titularidad de la chimenea es privada.



Fot. 47.- Villalgordo del Júcar. Chimenea industrial

CHIMENEA INDUSTRIAL

Nº Inventario: 28/2005 - 29/2005

Fecha: 1965

Industria: VINUMAR (Vinos y Alcoholes)

Ubicación: C/ de la Dolorosa. **VILLARROBLEDO**

Estado actual: Conservada

La empresa Vinumar, dedicada a la fabricación de alcoholes y vinos, conserva dos chimeneas industriales en su antiguo emplazamiento, situado en la calle de la Dolorosa con las calles de la Estación, del Rosario y Canalejas, ocupando toda una gran manzana.

En torno a 1910 se crea todo este complejo industrial, que perteneció a “Industrias Ruiz, S.A. Vinos, Mistelas y Alcoholes”. Esta inscripción aún se puede leer en el edificio de la torre que está junto a una de las chimeneas. De esta primera etapa quedan pocos edificios en pie. Tan solo la torre y alguna nave que actualmente está en ruinas. Esta primitiva fábrica contó con una chimenea industrial de unos 15 metros de altura, que fue derribada hace unas décadas debido a su mal estado de conservación.

En 1960, Jaime Solé Ribas compra todo el conjunto fabril a Garrigós y toman el nombre comercial de “Vinumar”, que viene de Vicente Núñez Martínez. En 1965, una empresa valenciana construye la chimenea industrial que está junto a la calle de la Estación, siendo ésta la más alta de las dos con un altura de unos 35 metros. Unos años después se erige la otra chimenea industrial de menor altura, pero siguiendo la misma tipología que la primera. Fue construida por Antonio Jareño Herreros, maestro albañil de Tomelloso.

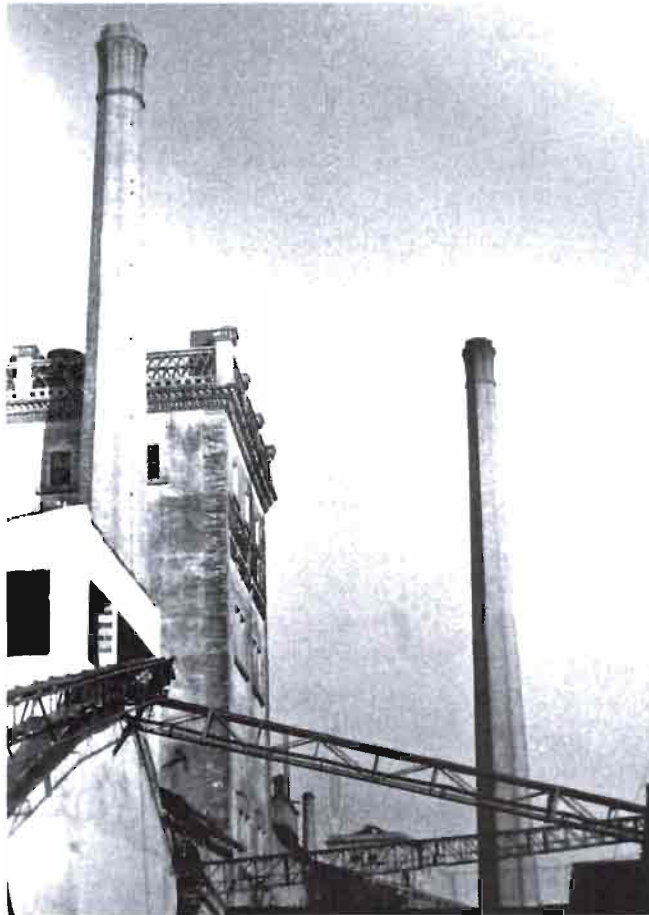
Ambas chimeneas presentan unas bases de sección octogonal, donde en una de sus caras se abre la bocana en forma de medio punto. Están comunicadas las dos chimeneas por una galería, que era el lugar por donde circulaban los humos hasta llegar al tiro de la chimenea y ésta los expulsaba al exterior. El primer tramo de la base, que está en contacto con la tierra, tiene un pequeño zócalo. La zona superior está decorada con ladrillos dispuestos de forma vertical. El fuste es de sección octogonal y las esquinas están tratadas con ladrillos de un tono más oscuro que el resto, creando un juego de bicromía.

El capitel es ornamentado. En la zona inferior un collarino y otro en la superior, y en medio, una decoración de paños rectangulares realizados con fábrica de ladrillo. En ninguno de los dos ejemplos se conserva el

pararrayos y el cable, ya que fueron eliminados cuando se prepararon para albergar nidos de cigüeñas. En una de ellas hay un nido, y está produciendo graves daños.

El estado actual de las dos chimeneas es bueno, pero presentan algunas patologías como son la inclinación del capitel de la chimenea que se levanta junto a la calle de la Estación. En la otra está el nido de cigüeñas, con el inconveniente de que están apareciendo amplias grietas en el tercio superior del fuste, todo ello a consecuencia del peso del nido. También tiene algunos desprendimientos de ladrillos en la parte superior del capitel, en la acrótera.

La titularidad de todo este conjunto es privada.



Fot. 48.- Villarrobledo. Chimenea industrial

CHIMENEA INDUSTRIAL

Nº Inventario: 30/2005

Fecha: S. XX

Industria: ¿Fábrica de tinajas?

Ubicación: C/ Areneros. **VILLARROBLEDO**

Estado actual: Conservada

Villarrobledo ha destacado durante siglos por su gran producción de tinajas utilizadas para el vino y para otra serie de líquidos. En la calle de los Areneros se ubicaban dos fábricas de tinajas, y en la actualidad en una de ellas se conserva una chimenea industrial. El propietario de la fábrica fue Ramón Moreno Neto²⁸.

La chimenea industrial es la más pequeña de las que se conservan en Villarrobledo. Presenta un fuste de sección cuadrada con un capitel ornamentado en sus cuatro caras con ladrillos dispuestos verticalmente. Se conserva el pararrayos y el cable, que recorre la totalidad del fuste.

El estado de conservación es bueno. No presenta ninguna inclinación el fuste ni tampoco desprendimientos de ladrillos.

²⁸ GARCÍA GÓMEZ. M^a D.. *Cuatro siglos de alfarería tinajera en Villarrobledo*. Instituto de Estudios Albacetenses "Don Juan Manuel". Albacete, 1993. p.73.



Fot. 49.- Villarrobledo. Chimenea industrial

5. ALGUNAS CONSIDERACIONES FINALES

Las chimeneas industriales de fábrica de ladrillo forman parte del patrimonio industrial de la provincia de Albacete. En algunos casos, es difícil proteger tanto la chimenea como el resto del conjunto fabril. Pero si queremos contar con estos ejemplos de arquitectura industrial que formaron parte de la industrialización de nuestros pueblos, hay que conservarlas para su estudio y conocimiento. Pensamos que es el momento oportuno para que cada municipio albacetense con chimenea, la proteja mediante un adecuado plan de conservación.

Es probable que una vez publicado este estudio, aparezcan nuevos datos sobre las chimeneas que fueron derruidas. Si esto fuera así, nos servirán para darlas a conocer en algún artículo de la revista *Al-basit* de este mismo Instituto de Estudios Albacetenses “Don Juan Manuel”.

Podemos afirmar que las chimeneas industriales que se erigen actualmente en nuestra provincia están recogidas en esta investigación.

6. RELACIÓN DE CHIMENEAS INDUSTRIALES POR MUNICIPIO

ALBOREA

- 1 Chimenea industrial.

Fábrica de alcohol de Pedro Carrión Carrión. (Conservada)

ALBACETE

- 1 Chimenea industrial.

Champiñonistas españoles S.A. (No conservada)

ALMANSA

- 1 Chimenea industrial.

Fábrica de Calzado Francisco Coloma. (No conservada)

- 1 Chimenea industrial.

Fábrica de Jabones de la familia Rodríguez. (No conservada)

- 2 Chimeneas industriales.

Cerámica Collado. C/ Buen Suceso, 113. (No conservadas)

- 1 Chimenea industrial.

Bodega Colomer Ferri y Compañía. (Conservada)

- 1 Chimenea industrial.

Cerámica Collado. C/ Hellín. (Conservada)

BIENSERVIDA

-1 Chimenea industrial.

Fábrica de Alcohol de la familia Muñoz. (Conservada)

CASAS DE VES

- 1 Chimenea industrial.

Fábrica de Alcohol de la familia Valiente. (Conservada)

CASAS IBÁÑEZ

- 1 Chimenea industrial.

Fábrica de Alcohol de "Elorriaga, Torres y Domínguez"²⁹. (Conocido como los Alertas). C/ del Molino. (Conservada)

- 1 Chimenea industrial.

Fábrica de Alcohol de Los Jaras³⁰. C/ Tercia con carretera nacional de Valencia. (No conservada)

- 1 Chimenea industrial.

Fábrica de Alcohol de los Hermanos García³¹ (Los Nicolases). Carretera de Jorquera. (No Conservada)

- 1 Chimenea industrial.

Fábrica de Alcohol de Domingo "el de los Correos". Camino viejo de Villamalea. (No conservada)

- 1 Chimenea industrial.

Fábrica de Alcohol de la familia Villena; posteriormente pasó a la familia Monzó³². Paseo de la Cañada. (No conservada)

CAUDETE

- 1 Chimenea industrial.

Fábrica de Alcohol de la familia Graciá. (No conservada)

CHINCHILLA DE MONTEARAGÓN

- 1 Chimenea industrial.

Cerámica "Cooperativa Nuestra Señora Virgen de las Nieves". (Conservada)

- 1 Chimenea industrial.

Cerámica Chinchilla. Pozo de la Peña (Chinchilla) (No conservada)

FUENSANTA

- 1 Chimenea industrial.

Fábrica de Papel de la familia Gosálvez. Paraje de la Manchega. (Conservada)

²⁹ Comienza a funcionar a principios del S.XX y cierra en 1987.

³⁰ La chimenea se construyó en torno a 1910.

³¹ La chimenea se construyó en torno a 1940.

³² La chimenea se construyó en la 1ª década del S.XX y se demolió en torno a 1970.

- 1 Chimenea industrial.

Fábrica de Papel. Las Casillas (Casas de Benitez, Cuenca)
(No conservada)

HELLÍN

- 2 Chimeneas industriales.

Cerámica “Vicente Garaulet Roca”. (Conservadas)

- 1 Chimenea industrial.

Espartería “ Daniel Silvestre García”. (Conservada)

- 1 Chimenea industrial.

(Actividad desconocida). En la carretera Madrid-Cartagena, N-301.
Dirección Murcia. (Conservada)

- 1 Chimenea industrial.

Aceites y derivados (La Chispera). (Conservada)

- 1 Chimenea industrial.

Fábrica de resinas y colofonias. (Conservada)

- 1 Chimenea industrial.

Fábrica de resinas. Barrio La Cerca. Isso (Conservada)

- Chimeneas industriales.

Fábrica de azufre. Las Minas. (No conservadas)

LA RODA

- 1 Chimenea industrial.

¿Fábrica de pastillas?. (Conservada)

- 1 Chimenea industrial.

Fábrica de Alcohol de Job Escobar Montoya. (No Conservada)

- 1 Chimenea industrial.

Cerámica. Camino de Sisante. (Conservada)

- 1 Chimenea industrial.

Cerámica. En la actualidad es una fábrica de materiales de construcción,
Horpreyma. (Conservada)

- 1 Chimenea industrial.

Cerámica. (Conservada)

MADRIGUERAS

- 1 Chimenea industrial.

Fábrica de alcohol “Luis Merino”. (Conservada)

RIÓPAR

- 1 Chimenea industrial.

Reales Fábricas de San Juan de Alcaraz. (Conservada)

TOBARRA

- 1 Chimenea industrial.

Batanes. Paraje de Polope. (Conservada)

VILLALGORDO DEL JÚCAR

- 1 Chimenea industrial.

Fábrica de conservas “Champiñones Megías”. (Conservada)

VILLARROBLEDO

- 2 Chimeneas industriales.

Vinumar (Conservadas)

- 1 Chimenea industrial.

Vinumar (No Conservada)

- 1 Chimenea industrial.

Fábrica de Tinajas. (Conservada)

- 1 Chimenea industrial.

*Bodega Viuda de Joaquín Ortega*⁴⁴. Calle Menéndez Pelayo, s/n. (No conservada)

⁴⁴ La chimenea se construyó en torno a la década de 1920 y en 1970 se derribó

7. IMÁGENES GENERALES

En este capítulo titulado “Imágenes generales”, hemos seleccionado algunas de las chimeneas industriales que se levantan junto a sus antiguos y abandonados edificios fabriles.



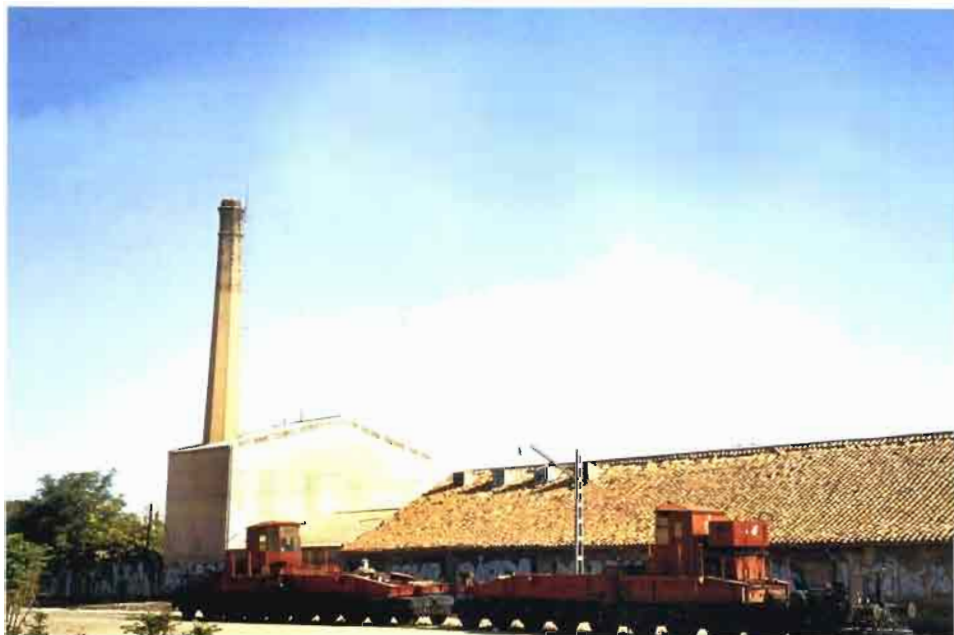
Fot. 50.- Alborea. Chimenea industrial. Fábrica de Alcohol



Fot. 51.- Almansa. Chimenea industrial. Fábrica de Calzados Coloma



Fot. 52.- Almansa. Chimenea industrial. Fábrica de jabones de la familia Rodríguez



Fot. 53.- Almansa. Chimenea industrial. Bodega Colomer



Fot. 54.- Almansa. Chimenea industrial. Cerámica Collado (C/ Hellín)



Fot. 55.- Almansa. Chimenea industrial. Cerámica Collado (C/ Buen Suceso).



Fot. 56.- Bienservida. Chimenea industrial. Fábrica de Alcohol de la familia Muñoz.



Fot. 57.- Casas de Ves. Chimenea industrial. Fábrica de Alcohol de la familia Valiente



Fot. 58.- Casas Ibáñez. Chimenea industrial. Fábrica de Alcohol de "Elorriaga, Torres y Domínguez"



Fot. 59.- Chinchilla. Chimenea industrial. Cerámica de Nuestra Señora de las Nieves



Fot. 60.- Fuensanta. Chimenea industrial. Fábrica de Papel



Fot. 61.- Hellín. Chimeneas industriales. Cerámica Vicente Garaulet Roca



Fot. 62.- Hellín. Chimenea industrial. Fábrica de Aceites y Derivados (I.a Chispera)



Fot. 63.- Hellín. Chimenea industrial. (Actividad desconocida)



Fot. 64.- Hellín. Chimenea industrial. Resinas y Colofonias (La Resinera)



Fot. 65.- Hellín. Chimenea industrial. Espartería Daniel Silvestre



Fot. 66.- Isso (Hellín). Chimenea industrial. Fábrica de Alcohol



Fot. 67.- La Roda. Chimenea industrial. Fábrica de pastillas.



Fot. 68.- Madrigueras. Chimenea industrial. Fábrica de Alcohol de Luis Merino



Fot. 69.- Riópar. Chimenea industrial. Reales Fábricas de San Juan de Alcaraz.



Fot. 70.- Tobarra. Chimenea industrial. ¿Fábrica de lanas?



Fot.71.- Villalgordo del Júcar. Chimenea industrial. Fábrica de Champiñones Megías



Fot.72.- Villarrobledo. Chimeneas industriales. Vinumar.

8. BIBLIOGRAFÍA Y FONDOS DOCUMENTALES

8.1 Bibliografía

- AGUILAR CIVERA, I., *Arquitectura industrial. Concepto, método y fuentes*. Valencia, 1998.
- AYUGA, F., *Evolución de la edificación agraria en Castilla-La Mancha: Materiales, diseño y tipología*. Universidad Politécnica de Madrid, tesis doctoral, 1986.
- BARACE, A. y RUEDA, A., *Chimeneas industriales de ladrillo*. Proyecto final de carrera de la Escuela de Arquitectura Técnica de Barcelona, 1996.
- BONET CORREA, Y., *La arquitectura del humo*. Ed. do Castro, A Coruña, 1994.
- BOTELLA, F., *Descripción Geológico-Minero de Murcia y Albacete*. Madrid, 1866.
- CALVO, A., “Chimeneas de Fábrica”. *II Jornadas sobre la Protección y Revalorización del Patrimonio Industrial*. Generalitat de Catalunya, Comissió Interdepartamental de Recerca i Innovació Tecnològica, 1998.
- CARMONA, J. A., *Xemeneies de Sabadell*. Castanyer Germans, 1996.
- CÁSCALES LÓPEZ, P. L., *Chimeneas industriales de Alcantarilla*. Alcantarilla, 2001.
- CERDÀ, M. y GARCÍA BONAFÉ, M. (directores)., *Enciclopedia de arqueología industrial*. Valencia, 1995.
- DÍAZ GÓMEZ, C. y GUMÀ ESTEVE, R., “Patología, diagnóstico y recuperación de chimeneas industriales de fábrica de ladrillo cerámico”. En

Informes de la construcción, vol. 51, nº 464, Madrid, 1999. pp.23-39.

- DOMINGO JIMÉNEZ, J. A., SAN GAMO, R. y SELVA INIESTA, A., “Arqueología industrial en Hellín: Las minas de azufre (materiales para su estudio)”. *Revista Zahora*, nº 27. Hellín, 1998. pp. 36-47.

- EGEEA BRUNO, P. M. y VILAR, J. B., “Aproximación a la minería albacetense contemporánea (1840-1930)”. *Revista Al-basit*, nº 19, Albacete, 1986.

- ESCUDERO FERNÁNDEZ, E., “La chimenea industrial como hito del paisaje industrial”. *Arqueología industrial, patrimonio y turismo cultural. Colección Los Ojos de la Memoria*, nº 1, Gijón, 2001. pp. 135-138.

- FUSTER RUIZ, F., *Aspectos históricos, artísticos, sociales y económicos de la provincia de Albacete*. Caja de Ahorros de Valencia, Albacete, 1978.

- “Las Fábricas de Riópar, pioneras de la industria metalúrgica española”. *Revista Al-basit*, nº2, Albacete, 1976. pp. 51-67.

- GARCÍA MARTÍNEZ, C. y ROMERO SÁNCHEZ, C., *Las transformaciones de la industria en la provincia de Albacete dentro del contexto de la reestructuración económica española*. Instituto de Estudios Albacetenses “Don Juan Manuel”, Albacete, 1996.

- GARCÍA MARTÍNEZ, F. J., “La industria de calzado en Almansa: de los orígenes a la economía sumergida”. *Cuadernos de Estudios Locales*, nº 9, Almansa, 1990.

- HELGUERA QUIJADA, J., “La difícil supervivencia de una manufactura estatal a finales del antiguo régimen: Las reales fábricas de San Juan de Alcaraz 1814-1823”. *Revista de investigaciones históricas*.1987.

- *La industria metalúrgica experimental en el siglo XVIII: Las Reales Fábricas de San Juan de Alcaraz, 1772-1800*. Valladolid, 1984.

- HERCE INÉS, J. A., *Apuntes de arquitectura industrial y ferroviaria en Castilla-La Mancha, 1850-1936*. Colegio Oficial de Arquitectos de Castilla-La Mancha. Delegación de Guadalajara, 1998.

- HERNANDO, J., *Arquitectura en España 1770-1900*. Manuales Arte Cátedra, Madrid, 1989.

- LAFON, E., *Theorie, calcul et construction des cheminées d'usine*. Ed. Béranger, Paris, 1928.

- LEY 4/1990, de 30 de mayo, del Patrimonio Histórico de Castilla-La Mancha (DOCM, 13/06/1990; BOE, 14/09/1990)
- LUPO, V., “Grandes alturas: Notas sobre la historia de las chimeneas. La herencia del pasado”. *Revista Ábaco*. 2º época, nº 34, Gijón, 2002. pp.29-40.
- MARTÍNEZ CARRIÓN, J. M., “La industria fabril de Albacete a mediados del siglo XIX”. *Boletín Informativo Cultural Albacete*, nº 31, Albacete, marzo 1989. pp. 3-18.
- NAVARRO POVEDA, F., “Las chimeneas industriales de Villena”. *Revista Anual*, Villena: Ayuntamiento. nº 39, septiembre 1989.
- PALMERO PÉREZ, Mª D., *Una industria pionera en España “La Reales Fábricas de San Juan de Alcaraz”*. UNED, Madrid, 1996. (trabajo inédito)
- PEREIRA CASTRO, C., *Xemeneies de Rubí. Modificacions urbanes i socials produïdes per la industrialització*. Beques per a la recerca 2, Ajuntament de Rubí, 1998.
- PERIS SÁNCHEZ, D. (coord.), *Arquitectura para la industria en Castilla-La Mancha*. Ed. Junta de Comunidades de Castilla-La Mancha, Toledo, 1995.
- PIQUERAS GARCÍA, R., GÓMEZ CORTÉS, J. y SÁNCHEZ URIBELARREA, Mª. J., “Orígenes de la industria del Calzado en Almansa: El caso de la familia Coloma”. *IV Jornadas de Estudios Locales, “Almansa siglo XX”*. Asociación Torre Grande, Almansa, 1999. pp. 41-62.
- PONCE HERRERO, G., “Almansa siglos XIX y XX: La configuración de una ciudad industrial”. *IV Jornadas de Estudios Locales, “Almansa siglo XX”*. Almansa, 1999. pp. 9-38.
- REQUENA GALLEGO, M. (coord.), *Historia de la provincia de Albacete*. Ed. Azacanes, Toledo, 1999.
- RIQUELME, J., “Los otros pirulís”. *Revista Vivat Academia*. Año VI. nº 52, febrero 2004. Este artículo está incluido en la página web <http://www2.uah.es/vivatacademia/n52/sociedad.htm>
- RODRIGUEZ MARÍN, F. J., “La pervivencia de la memoria: las chimeneas industriales de Málaga (España) y su conservación, protección e integración urbanística”. *Tercer Coloquio Latinoamericano sobre la*

Preservación y Conservación del Patrimonio Industrial, Santiago de Chile, 2001.

- ROSENZUVAIG, E., “Vida, muerte y resurrección de las chimeneas en la memoria oral”. En *Historia y Fuente Oral*, nº 8, Departamento de Historia Contemporánea, Universidad de Barcelona, 1989.

- SOBRINO, J., *Arquitectura industrial en España, 1830-1990*. Cuadernos Arte Cátedra, Madrid, 1996.

- VV.AA., *Guía de Castilla La Mancha. Patrimonio Histórico*. Ed. Junta de Comunidades de Castilla-La Mancha, Toledo, 1999.

8.2 Fondos documentales. Hemeroteca

ARCHIVO HISTÓRICO PROVINCIAL DE ALBACETE (A.H.P.AB)

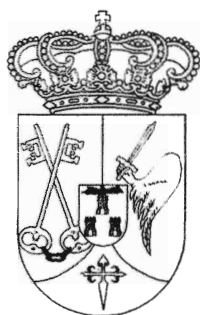
- ¡Adelante!, 1927-1928 (Carpeta nº23)
- El amigo del pueblo, 1891-1895 (Carpeta nº23 y Caja nº25)
- Amigo del pueblo, 1925 y 1927 (Carpetas nº 23 y 67)
- Hellín, 1933-1935 (Carpeta nº63)
- Progreso (semanal), 1924 (Carpeta nº62)
- Renovación, 1922-1926 (Caja nº62)
- La Semana, 1924-1925 (Carpeta nº14)
- Vida Hellinera, 1931-1932 y 1934-1935 (Carpeta nº62)

ARCHIVO MUNICIPAL DE ALMANSA (A.M.A)

- Libro de Fiestas Mayores de Almansa. Legajo 433

8.3 Fuentes Orales

Las fuentes orales han sido imprescindibles y en muchos casos únicas para poder llevar a cabo esta investigación. Por ello agradecemos a todas aquellas personas que desinteresadamente nos han prestado toda su ayuda.



DIPUTACIÓN DE ALBACETE