

bacete, prestando especial atención a miembros de la Sociedad Albacetense de Ornitología. También se consultan diversas publicaciones (con datos en SAO, 2001; Picazo, 2008, 2013, 2014, 2017 y 2019; Blanco y Picazo, 2020 y 2021; Picazo y Blanco, 2022) y bases de datos de internet donde pueden encontrarse registros puntuales de la especie: *Observation.org* (<https://observation.org/>), *eBird España* (<https://ebird.org/home>) y *Anuario Ornitológico de Albacete* on line (<https://anuario.albacete.org/>).

Una vez recabada la información, hemos recopilado 92 registros de focha moruna en Albacete, de los cuales 51 son propios de los autores. Las citas corresponden al menos a 29 individuos, algunos provenientes de Andalucía y Comunidad Valenciana, como evidencia el control de tres morunas marcadas con collar identificativo en la Cañada de los Pájaros en Sevilla (CSIC-Estación Biológica de Doñana-Oficina de Anillamiento, 2013) y una en El Hondo, Alicante (Picazo, 2008).

Las aves fueron avistadas en 19 años distintos, de un periodo de 27, a lo largo de todo el ciclo anual, en 9 humedales (figura 2) y con mayor presencia en el Complejo lagunar de Pétrola, Corral-Rubio y La Higuera, ubicado en la comarca geográfica del Corredor de Almansa, en el este provincial (en adelante, Complejo de Pétrola o sólo Complejo). Para obtener más información sobre los humedales que conforman dicho Complejo, se puede consultar, por ejemplo, en Romero y Ruiz (1986), Cirujano *et al.* (1988), Cirujano (1990), Herreros (1992), Alonso y De la Torre (2004) y López-Donate *et al.* (2004).

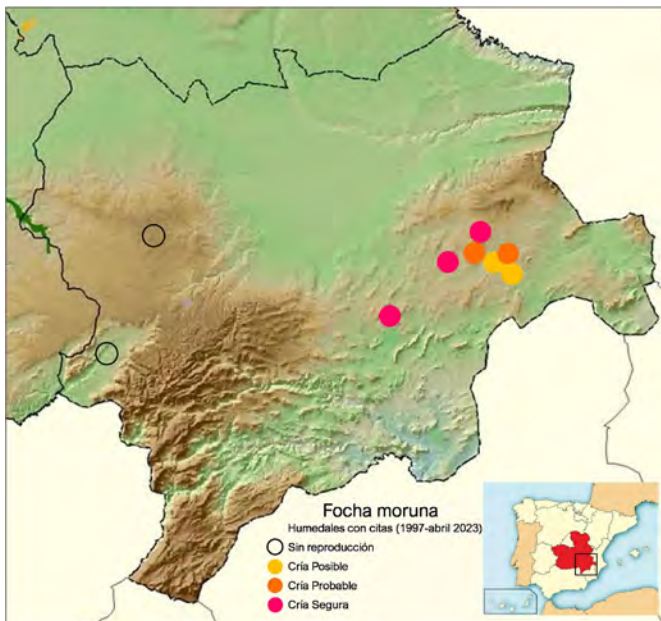


Figura 2.- Humedales de la provincia de Albacete (Castilla-La Mancha, sureste de España), con citas de focha moruna. De izquierda a derecha: embalse Grande de El Palomar, Navajolengo, laguna de Ontalafia, laguna de Pétrola, laguna El Recreo, laguna de Salobrejo, Hoya Grande, Hoya del Pozo y Baños de San José. Periodo 1997-abril de 2023.