

Zygaena (Agrumenia) fausta Linnaeus, 1767

Especie mediterráneo occidental que ocupa un amplio territorio desde el centro de Alemania hasta España, a través de los Alpes y Francia.

La oruga se alimenta de *Coronilla minima*, leguminosa que se presenta en el distrito Orospedano (5), hecho no constatado en la zona de estudio.

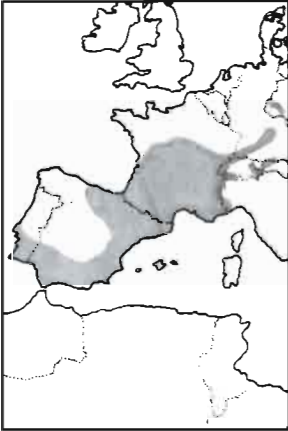


FIGURA N.º 8: Mapa de distribución de *Z. (A.) fausta* L.

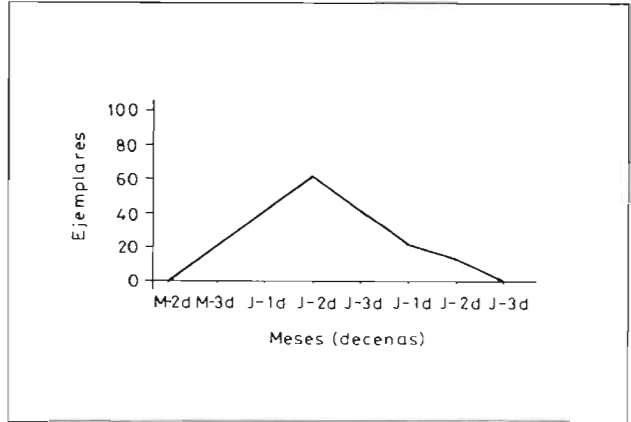


FIGURA N.º 9: Curva de vuelo de *Z. (A.) fausta* L.

Debido al escaso número de ejemplares capturados, no podemos determinar con exactitud su biología, pero por similitud con las colonias que pueblan la cercana Sierra de Guillimona, los adultos comenzarían a avivar a últimos de Mayo, manteniéndose en vuelo hasta mediados de Julio en una sola generación. Se trata en general de laderas soleadas más o menos resguardadas de los vientos dominantes y a veces en compañía de *Z. hilaris*, con la que a menudo se suele confundir en vuelo. La curva fenológica de esta especie, representada en la fig. 9, corresponde igualmente a las indicadas poblaciones.

LOCALIDADES: 9) 13-VII-85 y 12-VIII-88 Aistleitner leg. 17) 2-VI-90. 18) VII-88. 19) 16-VI-90 y 20) 16-VI-90.

El tipo fue descrito de Niza (Francia) en 1767. De la Península Ibérica, se han separado siete razas.

Presenta una indudable variabilidad en lo que respecta al tamaño alar, distribución de las manchas, etc. Ello ha contribuido a una disparidad de criterios entre los especialistas, a nivel subespecífico e incluso específico. Así, algunos autores como FERNÁNDEZ RUBIO, F. (1990) consideran a *fausta* como la única con status específico; otros, la subdividen hasta en cinco especies diferentes: *Z. fausta*, *Z. faustina*, *Z. aitanae*, *Z. murciensis* y *Z. resendei*. Nosotros creemos que se trata de dos especies: *Z. fausta* y *Z. faustina*, en función de diferentes características objeto de otro estudio.